

KURUM İÇ DEĞERLENDİRME RAPORU

İZMİR KATİP ÇELEBİ ÜNİVERSİTESİ

2017

1. KURUMSAL BİLGİLER

- Kalite Komisyonu Başkanı: Rektör Prof. Dr. Saffet KÖSE
Adres: İzmir Kâtip Çelebi Üniversitesi Rektörlüğü, 35620 Balatçık-Çiğli/İzmir
Telefon: 0(232) 329 35 35
Fax: 0(232) 386 08 00
[E-Posta:saffet.kose@ikc.edu.tr](mailto:saffet.kose@ikc.edu.tr)

İletişim Bilgileri

- İzmir Kâtip Çelebi Üniversitesi, 21.07.2010 tarih ve 27648 sayılı Resmi Gazete'de yayımlanan 6005 Sayılı “Yüksek Öğretim Kurumları Teşkilatı Kanunu ile Bazı Kanun ve Kanun Hükmünde Kararnamelerde Değişiklik Yapılmasına Dair Kanun” ile kurulmuş, bilimsel özerkliğe ve kamu tüzel kişiliğine haiz, özel bütçeli bir kuruluştur. Üniversite Rektörlüğü, 10.12.2010 tarihinden itibaren Sağlık Bakanlığı'na bağlı İzmir Atatürk Eğitim ve Araştırma Hastanesi kütüphanesinde geçici olarak tahsis edilen iki adet odada, Üniversitemiz ana yerleşkesinin Çiğli Belediyesi sınırlarındaki bir bölgede kurulmasının planlanması ile de mevcut tüm idari ve akademik birimler Nisan 2011 tarihinden itibaren Çiğli Belediyesi Ek Hizmet Binası'nın 4 üncü ve 6 ncı katında hizmet vermeye başlamıştır. Üçüncü kuşak üniversite kavramı çerçevesinde, sanayide üniversite prensibi ile kurulan Üniversitemize, İzmir Atatürk Organize Sanayi Bölgesi (İAOSB)'ne bitişik konumda bulunan ve özelleştirme kapsamına alınan (Tütün, Tütün Mamülleri, Tuz ve Alkol İşletmeleri) TTA'nın “Balatçık Yaprak Tütün İşleme Tesisleri”nin bulunduğu arazi 2011 yılında tamamen devredilmiş, Eylül 2011 tarihinden itibaren Rektörlük ve idari birimlerinin tamamı Çiğli Ana Yerleşkesine taşınmıştır. İzmir'in dördüncü devlet üniversitesi olan İzmir Kâtip Çelebi Üniversitesi, ismini, kuruluş yılı olan 2010 yılının, UNESCO tarafından 17. yüzyıl Osmanlı bilim adamı Kâtip Çelebi'ye adanması vesilesiyle almıştır.

09.12.2010 tarihinde atanan Üniversitenin Kurucu Rektörü Prof. Dr. Galip AKHAN 12.09.2017 tarihinde görevinden ayrılmıştır. Yükseköğretim Kurulu Başkanlığı'nın 13.09.2017 tarih ve 73112577-201.01.1906 sayılı yazısı ile 15.09.2017 tarihinden itibaren Prof. Dr. Mehmet TOKAÇ vekaleten atanmıştır. 07.04.2018 tarihli ve 30384 sayılı Resmi Gazete'de yayımlanan 2018/6 sayılı Atama Kararı ile Prof. Dr. Saffet KÖSE rektörlük görevine atanmıştır.

Üniversitemiz 2 ayrı yerleşkede faaliyet göstermektedir. 2016 yılı raporunda yer verilen Mithatpaşa Yerleşkesinde yer alan Rektörlük Binası İzmir Valiliği'ne devredilmiş olup, Vali Konağı olarak kullanılan bina da İzmir Valiliği tarafından üniversitemize tahsis edilmiştir. Ana yerleşkemiz Çiğli Balatçık'tadır. Çiğli Aydınlikevler'de sağlık yerleşkesi olarak değerlendirilen bir yerleşkemiz mevcuttur.

Sağlık hizmetlerimiz, Atatürk Eğitim ve Araştırma Hastanesi ile Tepecik Eğitim ve Araştırma Hastanesi'nde, Sağlık Bakanlığı ile yapılan protokoller kapsamında yürütülmektedir.

Ayrıca 2015 yılında Orman Bakanlığı'ndan ön izni alınan ve bir sağlık yerleşkesi olarak planlanan “Bayraklı Yerleşkesi” master proje çalışması aynı yıl ihale edilmiştir. İmar planlarının Çevre ve Şehircilik Bakanlığı'nca onaylanması süreci devam etmektedir.

Halen 13 fakülte, 3 enstitü, 1 yüksekokul, 2 meslek yüksekokulu, 17 araştırma ve uygulama merkezi ve bilimsel araştırma ve eğitim faaliyetlerine yönelik 7 koordinatörlük ile akademik faaliyet gösteren Üniversitemizde, 289 doktora, 2.703 yüksek lisans, 8.318 lisans ve 581 ön lisans olmak üzere toplam 11.891 öğrenci öğrenim görmektedir. Akademik personel sayımız 844'tür.

İdari faaliyetlerimiz 323 idari personel ile Genel Sekreterlik, 8 daire başkanlığı, Hukuk Müşavirliği, İç Denetim Birimi ve merkezde toplanmış 5 destek idari birimden müteşekkil teşkilat tarafından yürütülmektedir.

Üniversitemiz 713.300 m² açık, 25.500'ü araştırma, 40.000'i eğitim, 43.500'ü sosyal ve 37.000'i idari amaçlı olmak üzere toplam 146.000 m² kapalı alana sahiptir.

Tarihsel Gelişim

- Misyonumuz; insanlığın refahını arttırmayı ve belirlediği temalar altındaki sorunları çözmeye öncelikle araştırmalar yapmak, sonuçlarını uygulamaya dönüştürmek; girişimci, kendini sürekli geliştiren, hak ve sorumluluklarının bilincinde, mesleki ve akademik alanda yetkin bireyler yetiştirmek ve bilgi birikimini toplumun hizmetine sunmaktır.

Vizyonumuz; bilgiyi üreten, kullanan, paylaşan ve temalarla farklılaşan öncü bir üniversite olmaktır.

Temel Değerlerimiz; şeffaflık, hesap verebilirlik, liyakat, yenilikçilik, katılımcılık ve estetik duyarlılıktır.

Üniversitemizin temaları; biyomedikal ve özgün tıbbi araştırmalar, enerji ve şehirleşme olmak üzere belirlenmiştir.

Kalite Politikamız;

Üniversitemizin Kalite Politikası 18.10.2017 tarihi itibarıyla yenilenmiştir. Kalite Politikamız, Üniversitemizin misyon ve vizyonu ile uyumlu ve bir "araştırma üniversitesi" olarak stratejik yönelimimizi destekleyecek şekilde tasavvur edilerek, 2547 sayılı Kanunun verdiği sorumluluklar, 5018 sayılı Kanunun sistem kurgusunun esası olan 3e (etkinlik, etkililik, ekonomiklik) kuralı, Yüksek Öğretim Kalite Güvencesi Sistemi ve TS EN ISO 9001:2015 Standardı şartları çerçevesinde yeniden oluşturulmuştur.

Yeni Kalite Politikamız;

- Ar-ge faaliyetlerinde; önceliklerin belirli ve sonuçların girişimcilik ve yenilikçilik ruhuna uygun biçimde uygulamaya yönelik olmasını,
- Eğitim-öğretim faaliyetlerinde; mesleki ve akademik yetkinliklerle donatılmış, bilinç düzeyi yüksek bireyler yetiştirmeyi,
- İçinde bulunduğu topluma, lokal, ulusal ve uluslararası düzeylerde katkı sağlamayı,
- Performans odaklı, ekip ruhu ve ahengine sahip, bireysel gelişimin sürekliliğine inanan, verimli bir insan kaynağı ile
- İç ve dış tüm paydaşların katılımı ve memnuniyetini, tüm süreçlerinde benimsediği kalite yönetim sistemi şartları, sürekli iyileştirme anlayışı ve sürdürülebilirlik prensibi yanında saydam ve hesap verebilir, etik ilkelere bağlı, etkin ve etkili yönetsel yaklaşımıyla da garanti altına alarak, uluslararası zeminde kabul görmüş, saygın konumuyla farklılaşan öncü bir üniversite tesis etmektir.

Sloganlarımız

- ☀ Farklı fikirlerin sesi
- ☀ Şimdi değişim zamanı
- ☀ İlme adanmış bir ömür
- ☀ İzmir'de yeni nesil devlet üniversitesi

Hedeflerimiz 2014-2018 Dönemi Stratejik Planı'nda belirlenen Üniversitemiz hedefleri ve

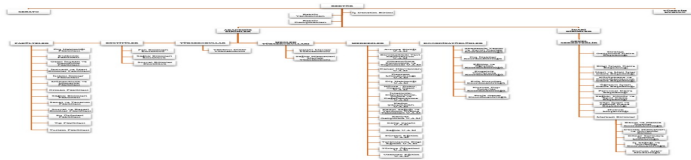
bağlı oldukları stratejik amaçlar aşağıda sunulmuştur.

AMAÇLAR		HEDEFLER	
1	Üniversitemizin kurumsal alt yapı gelişimini sağlamak	1.1	Çiğli Balatçık Yerleşkesinin master uygulama projesinin 371.300 m ² 'lik kapalı alanının %51'ini (191.000 m ²) tamamlamak
		1.2	Çiğli Balatçık Yerleşkesinin altyapı ve peyzajının %50'sini (350.000 m ²) tamamlamak
		1.3	2013-2014 Bayraklı Sağlık Yerleşkesi master proje ve imar planının %100'ünü (1.468.470 m ²) tamamlamak
		1.4	Bayraklı Sağlık Yerleşkesinin master uygulama projesinin 100.000 m ² 'lik kapalı alanını tamamlamak
		1.5	2015 yılı sonuna kadar Mithatpaşa Eski Askeri Hastanesinin, "Rektörlük İdari Birimler ve/veya Sürekli Eğitim Merkezi" olarak, 2.800 m ² 'sini restore etmek
		1.6	2015 yılı sonuna kadar Üniversitemiz öğrencileri için Kredi ve Yurtlar Kurumu ile işbirliği yaparak Çiğli Ana Yerleşkesine yakın konumda yurt yapılmasını ve Üniversitemiz personeli için TOKİ ile anlaşma yaparak toplu konut yapılmasını sağlamak
2	Sürdürülebilir uluslararası standartlarda eğitim vermek.	2.1	Üniversitemiz derslik, laboratuvar ve donanım ihtiyacını karşılamak
		2.2	Üniversitemizin akademik ve idari kadrosunu oluşturmak
		2.3	Eğitim öğretim faaliyetlerinin etkili ve verimli yapılabilmesi için bilgi erişim faaliyetlerini ve kaynaklarını geliştirmek
		2.4	Üniversitemiz öğrenci sayısını artırmak
		2.5	Uluslararası öğrenci sayısını artırmak (toplam öğrenci sayısının %10'u oranını sağlamak)
		2.6	Ulusal ve uluslararası değişim programlarından yararlanan öğrenci sayısında toplam öğrenci sayısının %2'si oranını, Ulusal ve uluslararası değişim programlarından yararlanan akademik personel sayısında %10 oranını sağlamak
		2.7	Eğitim kalitesini artırmak
		2.8	Stratejik Plan dönemi sonuna kadar eğitimde akreditasyonu sağlamak
3	Bilime katkı sağlayacak bilgiyi üretmek ve ileri teknoloji geliştirmek	3.1	Bilimsel yayın sayısını ve kalitesini artırmak
		3.2	Bilimsel projeleri ve üniversite-sanayi işbirliği kapsamında AR-GE projelerini artırmak
		3.3	Bilimsel çalışmaların sunulacağı ulusal ve uluslararası bilimsel faaliyetleri artırmak

4	Üniversitemizin benimsediği temel değerleri bütünüyle yansıtan kurum kültürü ile etkili ve verimli bir yönetim yapısı oluşturmak	4.1	Üniversitemiz akademik ve idari birimlerinde Kalite Yönetim Sistemi süreçlerini tamamlayarak, ISO 9001:2008 belgesini almak ve sistemin sürdürülebilirliğini sağlamak
		4.2	Üniversitemizde “Akademik ve İdari Performans Sistemi”ni oluşturmak
		4.3	2014 yılı sonuna kadar Yönetim Bilgi Sistemi kapsamında Üniversitemizin tüm akademik ve idari birimlerinde üniversite bilgi yönetim sistemini oluşturmak
		4.4	Üniversitemizde İç Kontrol Standartlarını oluşturmak ve tüm birimlerde uygulamak
		4.5	Kurum kimliğini ve kurum kültürünü geliştirmek
5	Paydaşlarımız ve toplum ile sağlıklı ve sürekli ilişkiler ağı oluşturmak	5.1	İç ve dış paydaşlarımızın memnuniyetini artırmak
		5.2	Öğrencilerimize sunulan fiziki, sosyal, sportif, kültürel ve kariyer gelişimleri için destek faaliyetlerini gerçekleştirmek
		5.3	Mezun olan öğrencilerimizin istihdamlarına yardımcı olmak ve mezunlarla işbirliğini geliştirmek
6	Ülkemizin, bölgemizin gelişimi ve refahına katkı sağlamak	6.1	Toplum yararına sunulan hizmetleri geliştirmek
		6.2	Ülkenin ihtiyacı olan alanlarda ara eleman yetiştirmek
7	Üniversitemizin ulusal ve uluslararası alanda tanınırlığını sağlamak	7.1	Ulusal ve uluslararası üniversiteler ve kurumlarla işbirliği yapmak
		7.2	Üniversitemizin ulusal ve uluslararası medyada tanınırlığını artırmak

Toplam 7 stratejik amaç ve bu amaçlara yönelik 29 stratejik hedefimiz bulunmaktadır.

Kurum Organizasyon Şeması



Misyonu, Vizyonu, Değerleri ve Hedefleri

- Üniversitemizde 13 fakültenen 9’u, 3 enstitü, 1 yüksekokul, 2 meslek yüksekokulu’ndan 1’i eğitim-öğretim hizmeti vermektedir. 86 lisansüstü, 37 lisans, 4 önlisans ve 10 çift anadal ve 4 yandal olmak üzere toplam 141 adet yükseköğretim programı bulunmaktadır. Lisans programlarında eğitim dili Türkçe olan 17, İngilizce olan 13, %30 Arapça olan 1 ve %30 İngilizce olan 6 program yer almaktadır.

Eđitim-Öđretim Hizmeti Sunan Birimleri

Kanıtlar

- [Eđitim-Öđretim Birimleri ve Programları Tablosu.docx](#)
- Üniversitemizde, araştırma faaliyetlerinin yürütüldüđü birimler olarak; araştırma faaliyetlerini gerçekleřtiren, bu hizmetleri sunan ve bu hizmetlere destek veren birimler olmak üzere 3 enstitümüz, 17 araştırma merkezimiz, 130 laboratuvarımız ve 7 koordinatörlüğümüz faaliyet göstermektedir.

Arařtırma Faaliyetinin Yürütüldüđü Birimleri

Kanıtlar

- [Arařtırma Faaliyetlerinin Yürütüldüđü Birimler.docx](#)
- Üniversitemiz, Yükseköđretim Kalite Kurulu'nun ilk dıř deđerlendirme programına gönüllü olarak dâhil edilmiřtir. Dıř Deđerlendirme süreci 25-28.12.2016 tarihleri arasında gerçekleřtirilmiř ve Kurumsal Geribildirim Raporu düzenlenerek 26.01.2017 tarihinde gönderilmiřtir. Kurumsal Geribildirim Raporunda yer verilen ve Üniversitemizin de mutabık olduđu deđerlendirmeler, üzerinde çalıřılarak ayrıntılı bir programa, eylem planına ya da başka bir strateji belgesine dönüřtürölmek üzere KGS İyileřtirme Eylem Planı Formatı dahilinde ele alınacaktır (*Bkz. KGS İyileřtirme Eylem Planı Formatı*).

Üniversitemizde iyileřtirme faaliyetleri řu sistematik dâhilinde çalıřılmaktadır;

1-İyileřtirme Fırsatlarının Belirlenmesi:

Kurumsal Dıř Deđerlendirme Geribildirim Raporları,

Kurum İç Deđerlendirme Raporları,

Anket sonuçları,

Memnuniyet Dilek, Öneri, řikâyet Bildirim Sistemi Raporları,

Verileri, ayrıca yönetimin gözden geçirmesi toplantı kararları deđerlendirilerek, iyileřtirmeye açık alanlar belirlenmektedir.

2-Fırsatlardan Faydalanılması:

Belirlenen iyileřtirmeye açık hususlar, Sürekli İyileřtirme Planına dönüřtürölmekte, plan dâhilinde gereken faaliyetler gerçekleřtirilmektedir.

3-İyileřtirmenin İzlenmesi ve Deđerlendirilmesi:

Sürekli iyileřtirme planının izlenmesi ve deđerlendirilmesi (Yönetimin Gözden Geçirme ile etkinliđi izlenmekte)

Yeni tetkik, deđerlendirme, anket uygulaması, MDÖř bildirimleri çevrimleri kullanılmaktadır. (*Bkz. Sürekli İyileřtirme Planı*)

Kurum Hakkında Bilgiler süreçleri ile ilgili bilgi, faaliyet, girdi, çıktı ve sonuçlara ayrıntılı olarak [2017 Yılı Üniversitemiz Faaliyet Raporundan](#) ulařılabilir.

İyileştirmeye Yönelik Çalışmalar

Kanıtlar

- [Sürekli İyileştirme Planı.docx](#)

2. KALİTE GÜVENCESİ SİSTEMİ

1. Kalite Politikası

Kanıtlar

- [2014-2018 Dönemi Üniversitemiz Stratejik Planı.pdf](#)
- [2017-2021 Üniversitemiz Taslak Stratejik Planı.docx](#)
- Üniversitemizin misyon, vizyon ve hedefleri ilgili mevzuatına ve katılımçılık ilkesi esasına uygun olarak belirlenmektedir. Kurumumuzun duruşu, önceliği ve tercihlerine bunlar içinde yer verilmekte ve stratejik plan ile ortaya konulmaktadır.

(Bkz. 2014-2018 Üniversitemiz Stratejik Planı)

Kurumun misyon, vizyon ve hedefleri kurumsal duruşunu, önceliğini ve tercihlerini nasıl yansıtmaktadır?

- Üniversitemiz ilgili mevzuatı kapsamında kalkınma planları, programlar gibi üst politika belgeleri ve benimsedikleri temel ilkeler çerçevesinde misyon ve vizyonuna uygun olarak strateji ve hedeflerini belirlemektedir.

(Bkz. 2014-2018 Üniversitemiz Stratejik Planı)

Kurumun stratejileri ve bu stratejileriyle ilişkili hedefleri misyon ve vizyonu ile ilişkili midir?

- Üniversitemizde misyon farklılaşması odaklı yaklaşım benimsenmektedir. Üniversitemizin misyon ve vizyonu ile uyumlu ve bir "araştırma üniversitesi" olarak misyon farklılaşması odaklı stratejik yönelimimizi destekleyecek şekilde tasavvur edilerek, 2547 sayılı Kanunun verdiği sorumluluklar, 5018 sayılı Kanunun sistem kurgusunun esası olan 3e (etkinlik, etkililik, ekonomiklik) kuralı, Yüksek Öğretim Kalite Güvencesi Sistemi ve TS EN ISO 9001: 2015 Standardı şartları çerçevesinde yeniden tasarlanacaktır.

(Ayrıca Bkz. 2017-2021 Taslak Stratejik Planı)

Kurumda misyon farklılaşması odaklı yaklaşım benimsenmiş midir?

Kanıtlar

- [2017-02 Sayılı Senato Kararı.pdf](#)
- Üniversitemizde kaynak paylaşımı, ilgili mevzuatı kapsamında birimlerin; stratejik planı ile

belirlenen hedefleri, performans programı, kapasitesi, geçmiş yıllar ihtiyaçları ve gelişimleri göz önüne alınarak yılı bütçe kanunu vb. ilgili mevzuatı kapsamında yapılmaktadır.

Kurumsal kaynakların paylaşımında birimler arası denge nasıl kurulmaktadır?

Kanıtlar

- [1700039274 sayılı yazı \(2018-2020 Dönemi Bütçe Hazırlık Çalışmaları\).pdf](#)
- [2017 Yılı Bütçe Mevzuatı.pdf](#)
- Üniversitemizin tüm süreçlerini kapsayacak şekilde tanımlı ve ilan edilmiş bir kalite politikası bulunmaktadır. Kurumun bağlı olduğu şart ve standartlara uygun olarak 2017 yılında Üniversitemiz Kalite Politikası revize edilmiştir.

Kurumun tüm süreçlerini kapsayacak şekilde tanımlı ve ilan edilmiş bir Kalite Politikası bulunmakta mıdır?

Kanıtlar

- [Kurum Kalite Politikası.pdf](#)
- [Üniversitemiz Kalite Politikası](#); tüm paydaşlarımıza üst yazı, e-mail ve kalite yönetimi kapsamında düzenlenen eğitim, toplantı, duyuru ekranları ve panoları gibi uygun platformlar aracılığıyla duyurulmakta olup, ayrıca web sayfamızda ilan edilmektedir.

Kurum Kalite Politikasını tüm paydaşlarına nasıl duyurmaktadır? Kurum içi ve dışında yayılımını nasıl sağlamaktadır?

Kanıtlar

- [1700075893 Sayılı Yazı \(Üniversitemiz Kalite Politikası\).pdf](#)
- Üniversitemizde Kalite Politikamızın benimsediğini gösterir nitelikte uygulamalar olarak; stratejik planı ve hedefleri ile kalite politikasının uyumlu olması, kalite politikamızın stratejik plan kapsamında uygulanması kapsamında öğrenci ve idari-akademik personel memnuniyet anketlerinin yapılması ve anket sonuçlarının sürekli iyileştirme planı ve performans göstergeleri kapsamında ele alınması, takip edilmesi ve değerlendirilmesini sayabiliriz.

Kurumda Kalite Politikasının benimsendiğini gösteren uygulamalar nelerdir?

Kanıtlar

- [PL-911-09 SÜREKLİ İYİLEŞTİRME PLANI.docx](#)
- [2017 Yılı Öğrenci Memnuniyet Anketi Sonuç Raporu.pdf](#)
- [2017 Yılı Akademik ve İdari Personel Memnuniyet Anketi Sonuç Raporu.pdf](#)
- [Performans Göstergesi Sonuçları.xls](#)
- Katılımcılık esasına göre hazırlanan stratejik planımız ile uyumlu olarak hazırlanan Kalite Politikamız Üniversitemizin tercihlerini yansıtmaktadır.

(Bkz. 2014-2018 Üniversitemiz Stratejik Planı, 2017-2021 Üniversitemiz Taslak Stratejik

Kalite Politikası kurumun tercihini yansıtmakta mıdır? (standartlara uygunluk, amaca uygunluk ya da her ikisi birlikte..vb)

- Stratejik yönetim anlayışımız 5'er yıllık stratejik planlar ile ortaya konulmaktadır. Bu planda belirlenen uzun vadeli amaçlar ve hedefler benimsenen diğer yönetim sistemlerini de (kalite yönetim sistemi ve kalite güvencesi sistemi) içermektedir. Uygulamalar hedef bazında yıllık performans programları ile yürütülmektedir. Bu kapsamda stratejik yönetim ile Üniversitemizde geçerli olan Kalite Yönetimi uygulamaları entegre olarak yürütülür.

(Bkz. ; 2014-2018 Stratejik Planı, Performans Programı Sonuçları ve Kurum Kalite Politikası)

Stratejik Yönetim ile kurumda geçerli olan Kalite Yönetimi uygulamaları nasıl entegre edilmektedir? Bu entegrasyonun sürekliliği nasıl güvence altına alınmıştır?

- Stratejik yönetim anlayışımız 5'er yıllık stratejik planlar ile ortaya konulmaktadır. Bu planda belirlenen uzun vadeli amaçlar ve hedefler benimsenen diğer yönetim sistemlerini de (iç kontrol sistemi) içermektedir. Uygulamalar hedef bazında yıllık performans programları ile yürütülmektedir. Stratejik yönetim ile bütçe izleme arasındaki entegrasyon performans programı izleme değerlendirme sistematığı ile sağlanmaktadır. Bu kapsamda stratejik yönetim ile bütçe izleme, iç kontrol uygulamaları entegre olarak yürütülür.

Stratejik yönetim ve iç denetim arasındaki entegrasyon ise bağımsız yapısı saklı kalmak kaydıyla ve mevzuatı gereği üst yönetici kararlarına dayanılarak oluşturulan yıllık iç denetim planları ile sağlanmaktadır.

(Bkz. ; 2014-2018 Stratejik Planı ve Performans Programı Sonuçları)

Kurumda uygulanan stratejik yönetim ile bütçe izleme, iç kontrol, iç denetim gibi uygulamalar nasıl entegre edilmiştir?

- Üniversitemiz performans göstergeleri, stratejik plan çalışmaları kapsamında amaç ve hedeflerle uyumlu olarak belirlenir. Performans göstergeleri stratejik planın yıllık uygulama dilimi olan performans programı aracılığıyla “Kamu İdarelerince Hazırlanacak Performans Programları Hakkında Yönetmelik”e uygun olarak izlenmektedir. Performans programının gerçekleşme sonuçları üçer aylık periyotlarla izlemeye tabidir. Söz konusu izleme ve değerlendirme süreçleri, Maliye Bakanlığı'nın e-bütçe sistemi üzerinden yürütülmektedir. Performans göstergelerinin yıllık ve kümülatif gerçekleşme sonuçları, her yıl faaliyet raporları ile ortaya konulmaktadır.

	Performans Sonuçları		
Performans Derecesi	2015	2016	2017
İyileştirilmeli	43	51	27
Makul	14	23	15

Başarılı	56	40	73
Toplam	113	114	115

Göstergeler, akademik ve idari tüm birimleri kapsamakta olup, birim düzeyinde belirlenmiştir.

(Bkz. 2014-2018 Stratejik Planı ve Performans Programı Sonuçları)

Kurum stratejik planıyla uyumlu olarak izlemesi gereken performans göstergelerini tanımlamış mıdır? Bu göstergeleri nasıl izlemektedir? Göstergeler hangi birimleri (akademik, idari ve eğitim-öğretim, arge, topluma katkı) kapsamakta ve hangi seviyelere (bireysel) kadar inmektedir?

Kanıtlar

- [2017 Yılı İdare Faaliyet Raporu.pdf](#)
- Üniversitemiz izlediği performans göstergeleri içerisinde anahtar performans göstergeleri belirlememiştir.

Kurum, izlediği performans göstergeleri içerisinde anahtar performans göstergelerini belirlemede midir?

- Üniversitemiz henüz kurumsallaşma aşamasında olduğundan dolayı tarihsel geçmişi ve alışkanlıkları ile kalite güvence sistemi entegrasyonu bulunmamaktadır.

Kurumun tarihsel geçmişi ve alışkanlıkları kalite güvence sistemi ile nasıl entegre edilmektedir?

- Üniversitemiz uluslararasılaşma konusunda stratejiler belirlemiş olup, kalite politikasında da bu tercihini yansıtmıştır.

(Bkz. ; 2014-2018 Stratejik Planı ve Kurum Kalite Politikası)

Kurum uluslararasılaşma konusunda bir strateji belirlemede midir?

- Üniversitemizde uluslararasılaşma konusu hakkında stratejik yönetim sistematığı dahilinde hedef ve performans göstergeleri belirlenmekte ve izlenmektedir. Sonuçlara yönelik standart bir yöntem henüz geliştirilememiştir.

(Bkz. 2014-2018 Stratejik Planı, 2017 Yılı İdare Faaliyet Raporu ve Performans Programı Sonuçları)

Kurum bu stratejisini başarmak üzere hedeflerini ve izlemesi gereken performans göstergelerini belirlemiş midir? Bu göstergeleri nasıl izlemektedir? Sonuçlarına göre neler yapılmaktadır?

- Üniversitemiz uluslararası protokoller ve işbirliklerinin sonuçlarının izlenmesinde ve değerlendirilmesinde henüz standart bir yöntem geliştirememiştir.

Uluslararası protokoller ve işbirliklerinin sonuçları nasıl izlenmekte ve değerlendirilmektedir?

2. Yükseköğretim Kalite Komisyonlarının Görev, Sorumluluk ve Faaliyetleri

- Üniversitemizde periyodik olarak ve sürekli iyileştirme bakış açısı ile kalite güvence sistemi ve kalite yönetim sistemi süreçleri yürütülmektedir.

a) YÖK Kalite Güvence Sistemi: Üniversitemiz ilk kurumsal dış değerlendirme sürecini 25-28 Aralık 2016 tarihinde başarıyla tamamlamıştır. Bu kapsamda "Kurumsal Geri Bildirim Nihai Raporu" 2017 Mart ayında Üniversitemize raporlanmış olup, burada belirtilen iyileştirmeye açık alanlar yıllık olarak gözden geçirilen sürekli iyileştirme planı içinde değerlendirilmiştir. Ancak Kalite Güvencesi Sistemi (KGS) iyileştirme çalışmalarının oluşturulacak ayrı bir eylem planı dahilinde yürütülmesi değerlendirilecektir. Kurumsal Geri Bildirim Nihai Raporu ile belirtilen güçlü yönler ve gelişmeye açık yönler ekseninde yapılan değerlendirme neticesinde kalite güvence sistemi, eğitim-öğretim, araştırma ve geliştirme/toplumsal katkı ve yönetim sistemi ve kurumsal karar alma süreci başlıkları altında belirtilen öneriler doğrultusunda iyileştirme çalışmaları yapılmaktadır.

b) Kalite Yönetim Sistemi: Üniversite 20.07.2012 tarihli 2012/5 sayılı Genelge ile TS EN ISO 9001:2008 Kalite Yönetim Sistemi çalışmalarına kuruluş aşamasından itibaren başlayarak kalite bilinci ve farkındalığının oluşturulmasını hedeflemiştir. 15.07.2014 tarihinde TS EN ISO 9001:2008 Kalite Yönetim Sistemi belgesini almıştır. 18.12.2017-19.12.2017 tarihlerinde gerçekleştirilen "TS EN ISO:9001:2015 Kalite Yönetim Sistemi Belge Yenileme Tetkiki" başarıyla tamamlanmış ve belge yenilenmesi gerçekleşmiştir. Kalite belgemizin kapsamı; eğitim-öğretim, araştırma-geliştirme, yönetim hizmetleri faaliyetlerinin sunumu konularıdır. Kalite çalışmalarımız ve belgemiz akademik ve idari tüm birimlerimizi kapsamaktadır.

Kalite yönetim sistemi kapsamında üniversitemiz süreçleri, sürekli iyileştirme anlayışıyla belirli dönemlerde kurum çapında iç tetkikler düzenlemekte, dilek, öneri ve şikayet bildirimleri takip edilmekte ve resmi yada sözlü olarak paydaş görüşleri doğrultusunda iyileştirme gereken süreçleri ve iyi uygulama örneklerini ortaya koyar. İyileştirmeye ihtiyaç duyulan alanlarda düzeltici faaliyet düzenlenerek ve sürekli iyileştirme planı ile takvime bağlanarak takip edilir.

Ayrıca Üniversitemizde geleceğe yönelik süreçlerimizi iyileştirmeye katkı sağlaması amacıyla süreçlerinin elektronik ortamda yürütülmesi ve takip edilmesi amacıyla kendine özgü bilgi yönetim sistemini kurmuş ve geliştirmektedir.

Kurumda tanımlı, periyodik olarak gerçekleştirilen ve sürekli iyileştirme bakış açısıyla yürütülen Kalite Yönetim süreçleri (sistemi, yaklaşımı, mekanizması vb.) bulunmakta mıdır?

Kanıtlar

- [Kalite Yönetim Sistemi Belgeleri.pdf](#)
- [Kurumsal Geri Bildirim Raporu.pdf](#)

- Kalite komisyonunun yanı sıra Üniversitemize özgü kalite odaklı komisyon/danışma grubu bulunmamaktadır.

Kalite komisyonunun yansıra, kuruma özgü kalite odaklı komisyon/danışma grupları bulunmakta mıdır?

- Üniversitemizde kalite yönetiminden sorumlu birim ve birimler 12.04.2016 tarih ve 2016/09-01 sayılı Senato kararı ile Kalite Güvencesi Yönetmeliği'nin 7 nci maddesinin 3 üncü bendi ve üniversitemiz Kalite Komisyonu Çalışma Usul ve Esasları kapsamında kalite komisyonu üyeliğiyle doğrudan ilişkilendirilir.

Kurumda Kalite Yönetiminden sorumlu birim/birimler Kalite Komisyonu ile nasıl ilişkilendirilmektedir?

Kanıtlar

- [Kalite Komisyonu Çalışma Usul ve Esasları.pdf](#)
- Üniversitemizde kalite yönetimi çalışmalarına tüm birimlerin katılımını/temsiliyetini sağlayabilmek adına kalite komisyonu, 12.04.2016 tarih ve 2016/09-01 sayılı Senato kararı ile Kalite Güvencesi Yönetmeliği'nin 7 nci maddesinin 3 üncü bendi ve üniversitemiz Kalite Komisyonu Çalışma Usul ve Esasları gereği, Rektör başkanlığında, Senato tarafından belirlenen aynı fakülte, enstitü, yüksekokul, meslek yüksekokulu ve birden fazla olmamak ve farklı bilim alanlarından olmak üzere seçilen birer üye, Genel Sekreter, Öğrenci Temsilcisi ve Strateji Geliştirme Daire Başkanından oluşturulmuştur.

12.04.2016 tarih ve 2016/09-01 sayılı Senato Kararı ile kabul edilen Kalite Komisyonu Çalışma Usul ve Esasları'nda 8 inci madde ve alt bentlerde yer alan açıklamalar kapsamında yürütmektedir. Komisyon kalite güvence sistemi sürecini “Kurum İç Değerlendirme Raporu Hazırlama Kılavuzu” doğrultusunda standartlara göre alt komisyonlar oluşturmak suretiyle işletmektedir. Her alt komisyon kendi standardı ile ilgili bilginin nasıl toplanacağına kendi karar vermektedir. Her alt komisyon, gerekli toplantı, bilgi ve belge isteme yoluyla taslak raporu hazırlayarak üst kalite komisyonu olan Üniversite Kalite Komisyonuna sunmuştur.

(Bkz. Kalite Komisyonu Çalışma Usul ve Esasları)

Kurumda Kalite Yönetimi çalışmalarına tüm birimlerin katılımı/temsiliyeti nasıl sağlanmaktadır?

Kanıtlar

- [2016-09 Senato Kararı.pdf](#)
- [Kalite Komisyon Üyeleri Listesi.docx](#)
- Üniversitemizin geçmişten bugüne kadar geçirmiş olduğu ve devam eden kurumsal dış değerlendirmeler, program ve laboratuvar akreditasyonları, sistem standartları konusundaki deneyimlerine ve bu deneyimlerden öğrendikleri ve kazanımları hakkında bilgilere *Raporumuzun KGS 2.1 bölümünde* de yer verilmiştir.

(Bkz. Kurumsal Geri Bildirim Raporu ve Kalite Yönetim Sistemi Belgeleri)

Kurumun geçmişten bugüne kadar geçirmiş olduğu ve devam eden kurumsal dış

değerlendirmeler, program ve laboratuvar akreditasyonları, sistem standartları konusundaki deneyimleri nelerdir? Bu deneyimlerden öğretileri ve kazanımları nelerdir?

- Üniversitemizde kalite kültürünün yaygınlaşması ve benimsenmesi için eğitimler, toplantılar düzenlenmekte olup üst yazı, mail, web sayfası vb. aracılığıyla farkındalık sağlama çalışmaları yürütülmektedir. Ayrıca kalite yönetim sistemi kapsamında iç ve dış tetkikler düzenlenmekte olup, tetkik süreci ile Üniversitemiz her birimine doğrudan kalite süreçlerine dahil olması sağlanarak farkındalık sağlanması yönünde çalışmalar yapılmaktadır. Her birimden kalite sorumluları görevlendirilerek birimleri içinde kalite süreçlerinin yönetimi ve kalite kültürünün yayılması amaçlanmaktadır.

Kurum içinde kalite kültürünün yaygınlaşması ve benimsenmesi için neler yapılmaktadır?

Kanıtlar

- [LS-911-02 Kalite Birim Sorumluları Listesi \(Akademik Birimler\).docx](#)
- [LS-911-03 Kalite Birim Sorumluları Listesi \(İdari Birimler\).docx](#)
- [FR-911-35 İç Tetkik Sonuç Raporu Formu.docx](#)
- Üniversitemizin amaçları ve hedefleri ilgili mevzuatı kapsamında katılımcılık esasına dayalı olarak belirlenmektedir. Katılımcılık esasına ile hazırlanan stratejik plan sayesinde liderler ve çalışanlar arasında hedef birliği sağlanmaktadır.

(Bkz. 2014-2018 Üniversitemiz Stratejik Planı ve 2017-2021 Üniversitemiz Stratejik Planı)

Kurumdaki liderler çalışanların kurumun amaçları ve hedefleri doğrultusunda hedef birliğini nasıl sağlamaktadırlar?

- İlgili mevzuatı kapsamında Üniversitemizde Eğitim-öğretim süreçlerinde PUKO döngüsü, Fakülte Eğitim Komisyonu, Bologna Eşgüdüm Komisyonu (BEK) ve Üniversite Eğitim Komisyonu tarafından eğitim-öğretim süreçleri değerlendirilerek planlanmakta, uygulanmakta ve kontrol edilmekte olup, toplantı tutanakları ile kayıt altına alınmakta, karşılaşılan sorunlara yönelik mevzuat kapsamında önlemler alınmaktadır.

Eğitim-öğretim süreçlerinde PUKÖ döngüsü nasıl sağlanıyor?

Kanıtlar

- [Eğitim Komisyonu Yönergesi.doc](#)
- [Önlisans ve Lisans Akademik Takvimi.pdf](#)
- [PR-910-01-Eğitim-Öğretim Hizmetlerinin Planlanması Prosedürü.doc](#)
- [PR-910-02-Eğitim-Öğretim Hizmetlerinin Gerçekleştirilmesi Prosedürü.doc](#)
- [PR-910-03-Eğitim-Öğretim Hizmetlerinin Tasarımı ve Geliştirilmesi Prosedürü.doc](#)
- İlgili mevzuatı kapsamında Üniversitemizde Ar-ge süreçlerinde PUKO döngüsü, araştırma ve proje süreçlerine dâhil olan tüm unsurları daha etkili kılabilmek adına tek çatı altında birleştirilen ve araştırma stratejisi, hedefleri ve bu hedeflerin kimler tarafından gerçekleştirileceği ve kurumsallaşması bağlamında kurulmuş ve görevleri [Proje Genel Koordinatörlüğü Yönergesi](#)yle tanımlanmış Proje Genel Koordinatörlüğü tarafından yürütülmektedir.

Üniversitemiz araştırma hedefleri Proje Genel Koordinatörlüğü Yönergesi ile tanımlanan Bilim ve Teknoloji Uzgörü Kurulu tarafından 6 ayda bir olmak üzere kurumun araştırma stratejisine yönelik çalıştaylar düzenlenmesi ve çalıştay raporlarının Senato'ya sunulması ile gözden geçirilmektedir. Üniversitemiz Öncelikli Alan Araştırma Projeleri (ÖNAP) kapsamında öncelikli alanları ile ilgili araştırma faaliyetlerini yürütmektedir. ÖNAP projeleri yanında Uygulama ve Araştırma (UYGAR) merkezlerimizin hedefleri ilgili yönetmelikleri ile tanımlanmış olup, öncelikli alanlar kapsamında uygulanmakta ve kontrol edilmekte olup, ilgili süreç kapsamında önlem alma uygulamaları geliştirilme aşamasındadır.

(Bkz. [Bilimsel Araştırma Projeleri Uygulama Yönergesi](#) , [Proje Destek Ofisi Hizmetleri Yönergesi](#))

Araştırma-geliştirme süreçlerinde PUKÖ döngüsü nasıl sağlanıyor?

- İlgili mevzuatı kapsamında Üniversitemizin toplumsal katkı süreçlerinde PUKO döngüsü, stratejik plan ile başlamakta, stratejik plan ile belirlenen hedefler doğrultusunda çalışmalar yapılmakta, performans programı izleme ve değerlendirme raporu aracılığıyla yapılan çalışmalarda gelinen durum değerlendirilmekte ve kontrol edilmekte olup, hedeflerden sapma durumunda planlama, uygulama ve izleme çalışmaları revize edilerek iyileştirme çalışmaları yapılmaktadır.

Üniversitemiz İzmir ilinin ve Ege Bölgesinin sorun sahaları ile de ilgili araştırma, eğitim ve toplumsal katkı faaliyetlerini teşvik etmektedir. Araştırma çıktılarının bölgesel ekonomiye ve kalkınmaya katkısını özellikle önemsemektedir. Yapılan araştırmalar yayınlanarak literatür ile paylaşılmakta uygun araştırmalar sahaya uyarlanmaktadır.

(Bkz. *2014-2018 Stratejik Planı, Performans Programı Sonuçları ve 2017 İdare Faaliyet Raporu*)

Toplumsal katkı süreçlerinde PUKÖ döngüsü nasıl sağlanıyor?

- İlgili mevzuatı kapsamında Üniversitemizin yönetsel/idari süreçlerinde PUKO döngüsü, stratejik plan ile başlamakta, stratejik plan ile belirlenen hedefler doğrultusunda çalışmalar yapılmakta, performans programı izleme ve değerlendirme raporu aracılığıyla yapılan çalışmalarda gelinen durum değerlendirilmekte ve kontrol edilmekte olup, hedeflerden sapma durumunda planlama, uygulama ve izleme çalışmaları revize edilerek iyileştirme çalışmaları yapılmaktadır.

(Bkz. *2014-2018 Stratejik Planı, Performans Programı Sonuçları ve 2017 İdare Faaliyet Raporu*)

Yönetsel/idari süreçlerde PUKÖ döngüsü nasıl sağlanmaktadır?

3. Paydaş Katılımı

- Üniversitemizde paydaş analizi ilgili mevzuatı doğrultusunda stratejik plan hazırlık çalışmaları kapsamında yapılmaktadır. Katılımcılık esaslı doğrultusunda düzenlenen çalıştay ve toplantılar kapsamında katılımcıların değerlendirmeleri ile önceliklendirme yapılmaktadır. Öncelikli paydaşlarımız, öğrenciler, personel ve ilişkili olduğumuz kurum ve kuruluşlardır.

(Bkz. *2014-2018 Üniversitemiz Stratejik Planı ve 2017-2021 Üniversitemiz Stratejik Planı*)

Kurumda paydaş analizi nasıl yapılmaktadır? Kurumun paydaşları arasındaki önceliklendirmeyi nasıl belirlemiştir? Öncelikli paydaşları kimlerdir?

- Üniversitemiz iç paydaşlarının karar alma ve iyileştirme süreçlerine katılımını sağlamaya önem vermekte olup, bu kapsamda yürütülen çalışmalara aşağıda yer verilmiştir.

Üniversitemizde bölümlerin müfredatı oluşturulurken uluslararası alanda tanınan bölümlerin müfredatlarından ve modern eğilimlerden yararlanılmıştır. Eğitim programı için temel dersler müfredata koyulduktan sonra, öğrencilerle birebir iletişim sonucunda alacakları seçmeli derslerle istedikleri alanda pratik beceri de kazanarak uzmanlaşmalarının önü açılmıştır. Ayrıca iç ve dış paydaşlardan alınan geri dönüşlerle müfredatta zaman içinde bir takım gerekli değişiklikler de yapılmaktadır. Bazı bölümlerin müfredatı oluşturulurken ulusal çekirdek eğitim programlarından yararlanılmakta olup, müfredat ulusal standardizasyona uygun hale getirilmektedir.

Üniversitemiz Öğrenci Konseyi Yönergesinin 33 üncü maddesinin birinci fıkrasının (e) bendinde Öğrenci Konseyi Başkanının görevleri arasında “Öğrenciler ile ilgili konuların görüşülmesi sırasında senato ve yönetim kurulu toplantılarına katılmak” olduğu açıkça belirtilmektedir. Ayrıca öğrenci konseyi başkanı Bologna Eşgüdüm Komisyonu ve Üniversitemiz Kalite Komisyonu toplantıları kapsamında kalite güvence sistemine katılım ve katkı sağlamaktadır. [Öğrenci Konseyi Yönergesi](#)’ne uygun olarak Fakülte ve Bölüm öğrenci temsilcileri seçilir. Öğrenci görüşleri öğrenci temsilcileri aracılığıyla alınarak programların yürütülmesinde öğrencilerin aktif rol almaları teşvik edilmekte olup, öğrencilerin istek ve ihtiyaçları belirlenip çözüm üretilmektedir.

Bologna sürecinde ortaya çıkan en önemli gelişmelerden biri “öğrenci merkezli eğitim” ilkesidir. Bu anlamda, aynı anlayışı benimseyen üniversitemizde programlar ve eğitim-öğretim yöntemleri yeniden değerlendirilirken öğrencilerin görüşleri de dikkate alınmaktadır.

Ayrıca iç paydaş olan öğrenci, akademik ve idari personellerin görüşleri yılda en az bir kez uygulanan öğrenci memnuniyet anketi ve akademik/idari personel memnuniyet anketleri ile alınmaktadır. Ayrıca iç ve dış paydaş görüşlerinin alınabilmesini sağlamak için üniversitemiz yerleşkelerine konulan “Memnuniyet, Dilek, Öneri ve Şikayet Kutuları” ile geri bildirimler alınmakta ve gerekli çalışmalar yapılmaktadır. Bunlara ilişkin memnuniyet, dilek, öneri ve şikayet formlarının analizleri yapılmakta olup, ortaya çıkan sonuçlara ve görüşlere dayanılarak sürekli iyileştirme planı hazırlanmaktadır.

(Bkz. Sürekli İyileştirme Planı,

2017 Yılı Öğrenci Memnuniyet Anketi Sonuç Raporu ve İdari ve Akademik Personel Memnuniyet Anketi Sonuç Raporu)

Kurum iç paydaşlarının karar alma ve iyileştirme süreçlerine katılımını nasıl, hangi ortamlarda ve hangi mekanizmalarla sağlamaktadır?

- Üniversitemizde kararlar ve uygulamalar iç paydaşlarımıza üst yazı, e-mail, stratejik plan, web sayfası vb. gibi uygun platformlar aracılığıyla duyurulmaktadır.

[\(Senato Kararları,](#)

[Yönetim Kurulu Kararları\)](#)

Kurumdaki kararlar ve uygulamalar konusunda iç paydaşlar nasıl bilgilendirilmektedir?

- Üniversitemizde iç paydaş olan öğrenci, akademik ve idari personellerin görüşleri yılda en az bir kez uygulanan öğrenci memnuniyet anketi ve akademik/idari personel memnuniyet anketleri ile alınmaktadır. Ayrıca iç ve dış paydaş görüşlerinin alınabilmesini sağlamak için üniversitemiz yerleşkelerine konulan “Memnuniyet, Dilek, Öneri ve Şikayet Kutuları” ile geri bildirimler alınmakta ve gerekli çalışmalar yapılmaktadır. Bunlara ilişkin memnuniyet, dilek, öneri ve şikayet formlarının analizleri yapılmakta ve sonuçları aylık ve yıllık olarak raporlanmaktadır.

(Bkz. Raporumuz KGS bölümü 3.2)

Kurumda iç paydaşların görüş ve önerilerini almak üzere düzenli olarak kullanılan geri bildirim mekanizmaları nelerdir?

Kanıtlar

- [FR-911-15 Memnuniyet, Dilek, Öneri ve Şikayet Bildirim Formu.doc](#)
- Üniversitemiz, dış paydaşlarımızın karar alma ve iyileştirme süreçlerine katılımını sağlamaya önem vermekte olup, bu kapsamda yürütülen çalışmalara aşağıda yer verilmiştir.

Bölümlerin müfredatı oluşturulurken uluslararası alanda tanınan bölümlerin müfredatlarından ve modern eğilimlerden yararlanılmıştır. Eğitim programı için temel dersler müfredata koyulduktan sonra, öğrencilerle birebir iletişim sonucunda alacakları seçmeli derslerle istedikleri alanda pratik beceri de kazanarak uzmanlaşmalarının önü açılmıştır. Ayrıca, iç ve dış paydaşlardan alınan geri dönüşlerle müfredatta zaman içinde bir takım gerekli değişiklikler de yapılmaktadır. Bazı bölümlerin müfredatı oluşturulurken ulusal çekirdek eğitim programlarından yararlanılmakta olup, müfredat ulusal standardizasyona uygun hale getirilmektedir.

Fakülte ve bölüm bazında sektör temsilcileri çeşitli zamanlarda bir araya gelmekte ve dış paydaşların programlarla ilgili önerileri alınmakta; programların değerlendirilmesinde bu veriler dikkate alınmaktadır. Toplantılardan elde edilen sonuçlar dış paydaşlarla yazılı olarak da paylaşılmakta ve geri bildirimde bulunmaktadır. Ayrıca dış paydaşlar ile bölümlerin iletişimini güçlendirmek için kurumsal ziyaretler yapılmakta ve onların görüşlerinin yer aldığı çeşitli anketler yapılmaktadır. Bu kurumsal ziyaretler, bazen ihtiyaca binaen gelişen ama çoğunlukla tekrara yönelik devam etmektedir. Paydaş görüşleri alındıktan sonra kararlar bölüm kurullarında alınıp, daha sonra fakülte kuruluna sunulmaktadır.

İşverenler ile öğrenciler, farklı eğitim programları, söyleşiler, konferanslar, kariyer günleri gibi etkinlikler kapsamında çeşitli iletişim araçları (SMS, afiş, el broşürü, web sayfası ve sosyal medya duyuruları vb.) kullanılarak yönlendirilme yapılması ile sürece katılımı sağlanmaktadır.

19.01.2006 tarih ve 567 sayılı Başbakanlık İletişim Merkezi (BİMER) aracılığı ile 2006/03 sayılı Genelge gereği iç ve dış paydaşlar tarafından gelen bildirimler Basın ve Halkla İlişkiler Koordinatörlüğü tarafından takip edilmekte ve iyileştirme çalışmalarında dikkate alınmaktadır.

Kurumumuzun düzenlediği toplantılara davet, dış paydaşların düzenlediği toplantılara katılım, seminer, çalıştay vb. katılımlar ile sözlü olarak görüşleri alınmaktadır.

Kurum dış paydaşlarının karar alma ve iyileştirme süreçlerine katılımını nasıl, hangi ortamlarda ve hangi mekanizmalarla sağlamaktadır?

- Üniversitemizde kararlar ve uygulamalar dış paydaşlarımıza üst yazı, e-mail ve kalite yönetimi kapsamında düzenlenen eğitim, toplantı, faaliyet raporları vb. gibi uygun platformlar aracılığıyla duyurulmaktadır.

*([Senato Kararları](#),
[Yönetim Kurulu Kararları](#))*

Kurumdaki kararlar ve uygulamalar konusunda dış paydaşlar nasıl bilgilendirilmektedir?

- Üniversitemizde paydaşların görüş ve önerilerini almak üzere düzenli olarak 19.01.2006 tarih ve 567 sayılı Başbakanlık İletişim Merkezi (BİMER) aracılığı ile 2006/03 sayılı Genelge gereği iç ve dış paydaşlar tarafından gelen bildirimler Basın ve Halkla İlişkiler Koordinatörlüğü tarafından takip edilmekte ve iyileştirme çalışmalarında dikkate alınmaktadır.

(Bkz. ; Raporumuz KGS bölümü 3.5)

Kurumda dış paydaşların görüş ve önerilerini almak üzere düzenli olarak kullanılan geri bildirim mekanizmaları nelerdir?

- Üniversitemiz Kalite Komisyonu'nun gerekli gördüğü durumlarda dış paydaşların katılımını sağlamak üzere ilgili paydaşları üst yazı, mail vb. iletişim araçlarını kullanarak toplantılara davet etmekte ve görüşlerine başvurmaktadır.

Kalite komisyonu çalışmalarına dış paydaşların katılımı nasıl sağlanmaktadır?

- Üniversitemiz geliştirmekte olan genç bir üniversite olması dolayısıyla mezunlar ile ilişkileri geliştirecek yaklaşım, süreç ve sistemler oluşturmak adına ÜBYS kapsamında yer alan öğrenciler için oluşturulan CV üzerinden mezun olan öğrencilerin çalışma alanları ve lisansüstü eğitimleri hakkında detaylı bilgilerin yer aldığı Mezun Takip Sistemi'ni geliştirmiş olup, mezunlar ile ilişkilerin geliştirilmesi ve bu doğrultuda kapsamlı bir yaklaşım/sistem geliştirilmesi konusunda çalışmalarına devam etmektedir.

Mezunlarla ilişkilerin yönetilmesi amacıyla kurumda geçerli olan yaklaşım, süreç ve sistemler nelerdir? Bunlarla elde edilen geri bildirimler tüm süreçlerde nasıl kullanılmaktadır?

- Üniversitemizde öğrencilerin karar alma süreçlerine katılımı öğrenci konseyi aracılığıyla sağlanmaktadır. Öğrenci Konseyi Yönergesinin 33 üncü maddesinin birinci fıkrasının (e) bendinde öğrenci konseyi başkanının görevleri arasında “öğrenciler ile ilgili konuların görüşülmesi sırasında senato ve yönetim kurulu toplantılarına katılmak” olduğu açıkça belirtilmektedir. Ayrıca öğrenci konseyi başkanı Bologna Eşgüdüm Komisyonu ve Üniversitemiz Kalite Komisyonu toplantıları kapsamında kalite güvence sistemine katılım ve katkı sağlamaktadır. [Öğrenci Konseyi Yönergesi](#)'ne uygun olarak fakülte ve bölüm öğrenci temsilcileri seçilir. Öğrenci görüşleri öğrenci temsilcileri aracılığıyla alınarak programların yürütülmesinde öğrencilerin aktif rol almaları teşvik edilmekte olup, öğrencilerin istek ve ihtiyaçları belirlenip çözüm üretilmektedir.

(Bkz. Raporumuz KGS bölümü 3.2)

Öğrencilerin karar alma süreçlerine katılımı hangi ortamlarda, hangi araçlarla ve mekanizmalarla sağlanmaktadır?

Kanıtlar

- [Öğrenci Konseyi Yönergesi.pdf](#)
- Yerel yönetimler, sivil toplum örgütleri, ilgili bakanlıklar gibi kurumların hazırlamış oldukları kalkınma programları, planlar vb. üst politika belgelerine uygun olarak hazırlanan stratejik plan ve belirlenen hedefler ile kurumun gelişim yönü tayin edilmekte ve bu doğrultuda çalışmalar yapılmaktadır. Sürekli iyileştirme ve kalite süreçlerinin desteklenmesi, farklılaşma strateji belirlenmesi gibi önemli gelişmeler üst kurumlar önderliğinde mevzuatı kapsamında yürütülmektedir.

(Örneğin; 2017/02 Senato Kararı ve Üniversiteler İçin Stratejik Planlama Rehberi)

Yerel yönetimler, sivil toplum örgütleri, ilgili bakanlıklar gibi kurumlar, kurumsal gelişime nasıl katkıda bulunmaktadır?

3. EĞİTİM VE ÖĞRETİM

1. Programların Tasarımı ve Onayı

- Üniversitemiz bünyesinde bulunan önlisans, lisans ve lisansüstü programlar, ulusal bilim teknoloji politikaları başta olmak üzere sanayinin ihtiyaç duyduğu gereksinimler ve kamunun beklentileri dikkate alınarak oluşturulmaktadır.
Tüm süreçlerin takibi birimlerde eğitim komisyonları, Üniversite genelinde Bologna Eşgüdüm Komisyonu (BEK) ve Eğitim Komisyonu tarafından yapılmakta ve toplantı tutanaklarıyla kayıt altına alınmaktadır. Her yıl sonunda bir sonraki eğitim öğretim yılının planı güncellenmektedir.

[Bkz. Eğitim Komisyonu Yönergesi](#)

Kurumda eğitim-öğretim programları nasıl tasarlanmaktadır? Bu sürecin sürekliliği nasıl güvence altına alınmıştır?

- Programların oluşturulması sürecinde iç ve dış paydaşların katkıları göz önünde bulundurulmaktadır.
Programların geliştirilmesi iç ve dış paydaş katkıları, anket uygulaması, toplantı, yüz yüze görüşme ve paydaş analizleri ile yapılmaktadır. İç paydaş katkıları yılda bir kez, dış paydaş katkıları gereksinimler göz önünde bulundurularak, 1 ile 5 yıl arasında değişen sürelerle ele alınmaktadır. Paydaş katkıları birimlerde ilgili kurullar tarafından değerlendirilerek, yapılan değişiklikler birim kurulları kararından sonra üniversite eğitim komisyonu ve senato kararı ile yürürlüğe girmektedir.

Programların tasarımında paydaş görüşleri hangi yöntemlerle alınmaktadır? Bunlar program tasarımlarına nasıl yansıtılmaktadır?

- Tasarlanan programlar iç ve dış paydaşlara birim içi ve birim dışı yazışmalar ve kurum web

sayfası aracılığı ile duyurulur.

Tasarlanan programlar konusunda paydaşlar nasıl bilgilendirilmektedir?

- Öğrencilere araştırma yetkinliği kazandırmak için eğitim programlarında teorik ve pratik dersler (araştırma yöntemleri, biyoistatistik, kanıta dayalı tıp vb.) bulunmaktadır. Öğrenciler öğretim elemanları ile birlikte araştırma projelerinde yer almakta ve bitirme tezleri yapmaktadır.

Eğitim-öğretimin her seviyesinde öğrencilere araştırma yetkinliğini kazandırmak üzere programlarla desteklenen faaliyetler bulunmakta mıdır?

- Öğretim programları ile eğitim amaçları ve kazanımlarını içeren ders bilgi paketleri Üniversitemiz web sayfasında ilan edilmekte ve Üniversite Bilgi Yönetim Sistemi'nde (UBYS) eğitim kataloğu içerisinde iç ve dış paydaşlarla paylaşılmaktadır.

Bkz. [Eğitim Kataloğu](#)

Her seviyede öğretim programı için hazırlanmış olan program ve ders bilgi paketleri ile programların eğitim amaçları ve kazanımlarının kurum içinde/dışında hangi ortamlarda/araçlarla paylaşılmaktadır?

- Programların yeterlilikleri, Türkiye Yükseköğretim Yeterlilikler Çerçevesine (TYYÇ) uyumlu olarak belirlenmekte ve güncellenmektedir. Programların yeterlilikleriyle ders öğrenme çıktıları arasında ilişkilendirme yapılmakta olup, web sayfamızdan kamuoyu ile paylaşılmaktadır. Üniversitemizde programların çıktıları İngilizce ve Türkçe olmak üzere iki dilde oluşturulmaktadır. Dersi veren öğretim üyesi, öğrenme çıktıları ile program çıktılarını eşleştirir. Anabilim Dalı ve Bölüm Başkanlığı kontrolünden sonra yapılan çalışmalar sırasıyla Fakülte Eğitim Komisyonu, BEK, Üniversite Eğitim Komisyonu tarafından değerlendirilerek son şekli verilen yeterlilikler, Senato onayından sonra web sayfasında ilan edilmektedir.

Programların yeterliliklerinin TYYÇ ile uyumu nasıl sağlanmıştır?

- Öğrencilerin yurtiçi ve/veya yurt dışındaki işyeri ortamlarında gerçekleştirebilecekleri tüm uygulama ve stajların AKTS kredileri belirlenmekte, programların toplam iş yüklerine dâhil edilmektedir. Ayrıca, AKTS Not Dönüşüm Tablosu kullanılarak notlandırma Üniversitemiz sistemine göre hesaplanabilmektedir.

Programlarda öğrencilerin yurt içinde ve yurt dışındaki iş yeri ortamlarında gerçekleşen mesleki uygulama/alan çalışması ve stajlarının iş yükleri programlara nasıl yansıtılmaktadır?

2. Programların Sürekli İzlenmesi ve Güncellenmesi

- Üniversitemiz programlarının onaylanma ve güncellenme süreçleri Önlisans ve Lisans Eğitim-Öğretim ve Sınav Yönetmeliğinin 13. maddesinde belirtilen hükümler çerçevesinde gerçekleştirilmektedir.

Üniversite Eğitim Komisyonu'nun belirlediği program güncelleme takvimi, ilke ve esasları her eğitim-öğretim yılının başında akademik birimlerle paylaşılmaktadır. Birimler program

değerlendirme çalışmaları kapsamında varsa yaptıkları güncellemeleri her yıl Eğitim Komisyonuna sunar, senato onayından sonra, üniversitemiz yazılım birimi tarafından hazırlanan “[Üniversite Bilgi Yönetim Sistemi](#)” arayüzü kullanılarak Bologna Eşgüdüm Komisyonu direktifleri doğrultusunda programlara ait genel bilgiler, eğitim amaçları ve kazanımları ile ders bilgi paketleri sisteme aktarılır. Bu bilgiler üniversitemiz web sayfasından kamuoyu ile paylaşılmaktadır.

Bkz. Eğitim-Öğretim Programı Değişikliği İş Akış Şeması (İA/910/08)
[Eğitim Kataloğu](#)

Programların gözden geçirilmesi ve güncellenmesi hangi yöntemler kullanılarak yapılmaktadır?

Kanıtlar

- [İA_910_08-EĞİTİM-ÖĞRETİM PROGRAMI DEĞİŞİKLİĞİ İŞ AKIŞ ŞEMASI.doc](#)
- Programların izlenmesi sürecinde birimler tarafından belirlenen iç ve dış paydaşlar, yüz yüze toplantılar yapılarak, anketler uygulanarak, yazılı ve sözlü iletişim yolları ile program güncelleme sürecine dahil edilmekte, değerlendirmelerde görüşleri alınmakta ve sonuçlar paylaşılmaktadır.
Program mezunlarının istihdam alanları ile ilgili işveren, kamu kurum ve kuruluşları, meslek örgütü temsilcileri ile mezunlar dış paydaşlar arasında yer almaktadır. Anket, yüz yüze görüşme toplantıları ve geribildirimlerle paydaş katkısı alınmaktadır.
Programların eğitim amaçlarının belirlenmesinde ve müfredatın tasarımında dış paydaşların katkıları Üniversitemiz tarafından önemsenmekte olup, konu hakkındaki çalışmalar devam etmektedir.
İç paydaşların görüşleri ise her akademik yılda en az bir kez uygulanan Öğrenci, Akademik Personel ve İdari Personel Memnuniyet Anketleri ile yapılmaktadır. Ayrıca Öğrenci Konsey temsilcileri program güncellemelerinde öğrenci görüşlerini kurullara iletmektedir.
İç paydaş görüşlerine her aşamada, dış paydaş görüşlerine ise değerlendirme aşamasında başvurulmaktadır. Belirlenen paydaşlar, mezun yeterliliklerinin, program çıktılarının ve istenilen minimum yeterliliğe katkı sağlayacak teorik ve pratik derslerin, bunların süresinin ve stajların belirlenmesinde katkı sağlamaktadır.

Program güncelleme çalışmalarına paydaşlar nasıl katkı vermektedir? Paydaş katkısının nasıl alındığını açıklayan tanımlı bir süreci var mıdır?

- Doğru, adil ve tutarlı şekilde değerlendirmeyi güvence altına almak için kriterlerimiz ilgili mevzuatta belirlenmiş ve web sayfamızdan kamuoyu ile paylaşılmıştır.

*Bkz. [Önlisans ve Lisans Eğitim-Öğretim ve Sınav Yönetmeliği \(Mad. 24\)](#)
[Lisansüstü Eğitim-Öğretim ve Sınav Yönetmeliği \(Mad. 16\)](#)*

Kurum, tüm programlarında eğitim amaçlarına ve öğrenme çıktılarına ulaşılmasını nasıl güvence altına almaktadır?

- Eğitimin amaç ve öğrenme çıktılarına erişilmesi için; ders detayı ilgili öğretim elemanı tarafından hazırlanmakta, öğrencilerin derse devamı sağlanmakta; dersin kazanımlarına ve mevzuata uygun ölçme değerlendirme yöntemleri ile eğitimin amaç ve öğrenme çıktılarına erişilip erişilmediği belirlenmektedir. Programların eğitim amaçlarına ilişkin hedeflerine

ulaştığı, öğrencilerin ve toplumun ihtiyaçlarına cevap verip vermediği mezun izleme sistemleri ile takip edilmektedir. Üniversitemizde, ÜBYS Mezun Takip Sisteminde öğrenciler için oluşturulan CV üzerinden çalışma bilgileri detaylı olarak sistem üzerinde tutulmaktadır. Böylece mezun olan öğrencilerin çalışma alanları, varsa lisansüstü eğitimleri hakkında detaylı olarak bilgilere ulaşılabilir.

Üniversitemizin Bilgi Yönetim Sisteminde ders tanıtım ekranlarında program-öğrenim çıktı matrisleri mevcuttur. Ölçme ve değerlendirme yönteminin hedeflenen ders öğrenme çıktılarına ulaşıldığına yönelik bir kontrol sistemi oluşturulmuş olup, iyileştirme çalışmaları devam etmektedir.

Bkz. Mezun Takip Sistemi UBYS

Program çıktılarına ulaşıp ulaşılmadığının izlenmesi amacıyla hangi mekanizmalar kullanılmaktadır?

- Birimler program değerlendirme çalışmaları kapsamında elde ettikleri sonuçları programın iyileştirilmesi ve geliştirilmesi için kullanmaktadır. Birim eğitim komisyon ve kurullarının çalışmaları sonucu eğitim yöntem ve etkinlikleri revize edilerek geliştirme çalışmaları yapılmaktadır.

Bkz. Madde 2.1.

Program çıktılarına ulaşamadığı durumlarda iyileştirme çalışmaları nasıl gerçekleştirilmektedir?

- Değerlendirme sonuçları, program sorumluları tarafından incelenerek, ulusal ve uluslararası veriler ile karşılaştırılmakta ve elde edilen bilgiler ile güncelleme yapılmaktadır. Süreç, program akademik kurulları, paydaşlar, ilgili yönetim birimleri ve senato ile paylaşılarak güncellenmekte ve web sayfasından yayınlanmaktadır.

Yapılan iyileştirmeler ve değişiklikler konusunda tüm paydaşlar nasıl bilgilendirilmektedir?

- Üniversitemiz, yükseköğretim programlarının kurum dışı bağımsız akreditasyon ajansları tarafından dönemsel değerlendirilmesine imkân vererek gönüllü bir kalite güvence sürecine girmesi ve uluslararası standartlarda, kaliteli, şeffaf ve hesap verebilir bir eğitim-öğretim süreci kurgulanabilmesi için 13.01.2015 tarih ve 1500001337 sayılı yazı ile akademik birimlerden akreditasyon çalışmaları ve bu çalışmalar esnasında profesyonel desteğe ihtiyaçları olup olmadığı yönünde görüş istenmiş ve 29.05.2015 tarihli yazı ile akademik birimler bünyesinde akreditasyon komisyonları oluşturmaları istenmiştir. Lisans (Dış Hekimliği, İktisadi ve İdari Bilimler, Mühendislik ve Mimarlık (bazı bölümleri), Turizm, Sağlık Bilimleri, Su Ürünleri, Sosyal ve Beşeri Bilimler (bazı bölümleri) ve Tıp Fakülteleri) ve lisansüstü (Fen Bilimleri Enstitüsü (genel ve bazı anabilim dalları), Sağlık Bilimleri Enstitüsü) düzeyde akademik birimlerin önemli bir kısmında akreditasyon komisyonları kurularak belli bir plan doğrultusunda akreditasyon çalışmalarına başlanmıştır. Akredite olmak isteyen birimlere başvuruları sonucunda maddi destek üniversite tarafından sağlanmaktadır.

Bkz. ilgili yazılar

Akredite olmak isteyen programlar nasıl desteklenmektedir?

3. Öğrenci Merkezli Öğrenme, Öğretme ve Değerlendirme

- Öğrenci merkezli eğitim ilkesini benimseyen üniversitemiz programlarını ve eğitim-öğretim yöntemlerini öğrenci merkezli tasarlamaktadır. Öğrenciler kendi inisiyatifleriyle seçmeli dersler alabilmektedir. Öğrenciler eğitim programlarının en az %25'lik bölümünü oluşturan üniversite ve bölüm seçmeli derslerini seçmektedir. Bu derslerin %5'lik kısmı üniversite seçmeli ders grubundan, %20'lik kısmı bölüm seçmeli ders grubundan seçilmektedir. Böylece öğrenci kendi ilgi, istek ve başarısına yönelik ders programını oluşturabilmektedir. Ayrıca, uygulamalı ders, teorik ders, laboratuvar, proje, staj, seminer, bitirme tezi gibi öğrencinin aktif rol alacağı eğitim etkinlikleri programlarda yer almaktadır. Öğrencilerin aktif rol alabilecekleri küçük grup etkinlikleri, gerçek iş yaşamı koşullarında staj ve uygulama dersleri gibi etkinlikler de yürütülmektedir. Programdaki bağımsız öğrenme saatleri de öğrencilerin kendi kendilerine öğrenmelerini yönetmelerine olanak tanıyarak yaşam boyu öğrenme sürecini desteklemektedir. Eğitimin planlanması, yürütülmesi konularında öğrencilerin kendi öğrenmeleri üzerine söz sahibi olmalarını amaçlayan öğrenci temsilciliği sistemi aktif olarak yürütülmektedir. Üniversitemiz Öğrenci Konseyi, öğrencilerin eğitim, sağlık, spor ve kültürel ihtiyaçlarının karşılanması ve geliştirilmesinde haklarını gözetmek, ulusal çıkarlar konusunda duyarlı olmalarını sağlamak, yönetim organları ile öğrenciler arasında etkili bir iletişim kurarak öğrencilerin beklenti ve isteklerini yönetim organlarına iletmek ve öğrencilerin eğitim-öğretim konusundaki kararlara katılımını sağlamak amacıyla oluşturulmuştur. Bu bağlamda öğrenci ilgili kurul ve komisyonların toplantılarına katılarak görüş beyan edebilmektedir.

*Bkz. [Eğitim-Öğretim ve Sınav Yönergesi](#)
[Öğrenci Konseyi Yönergesi](#)*

Kurumda öğrenci merkezli öğrenme (aktif) konusunda uygulanan politikalar nelerdir? Kurumun öğrenci merkezli eğitim konusundaki politikası nedir?

- Üniversite, öğrenci merkezli eğitim programları oluşturma kapsamında hizmet içi “eğiticilerin eğitimi” programları düzenleyerek, eğiticilerin eğitim etkinliklerini öğrenci merkezli hale getirmek için çalışmalar yürütmektedir. Bu bağlamda ders tanıtım formları UBYS üzerinden sisteme yüklenmekte, öğrenci görüşleri de dikkate alınarak güncellenmektedir. Eğitimin güncellenmesini karara bağlayan eğitim komisyonu üyeleri arasında yer alan Öğrenci Konseyi Başkanı da görüş ve önerileriyle programın oluşturulmasına katkı sağlamaktadır. Oluşturulan programlar online olarak web sayfasından paylaşılmaktadır.

*Bkz. [Eğitim Komisyonu Üyeleri](#)
[Eğitim Komisyonu Toplantı Gündemleri](#)*

Öğrenci merkezli eğitim politikası doğrultusunda yapılan uygulamaların yayılımı nasıl sağlanmaktadır? Bu politikanın kurumdaki bilinirlik düzeyi nedir?

- Üniversitemiz, öğrenci merkezli eğitim öğretim anlayışını öğretim elemanlarına kazandırmak amacıyla, Ölçme Değerlendirme Merkezi çalışmaları kapsamında, Tıp Fakültemizde yürütülen “eğitici eğitimleri”ni tüm akademik personele yaygınlaştırmayı hedeflemekte ve bu konuda sürekli eğitim programlarının yürütülmesini planlamaktadır.

Kurumda öğrenci merkezli eğitim modeli ve/veya aktif öğrenme konusunda öğretim üyelerinin yetkinliklerinin geliştirilmesi nasıl sağlanmaktadır?

- Üniversitemizin sürdürdüğü Bologna Eşgüdüm Çalışmaları kapsamında programlarda yer alan derslerin öğrenci iş yüküne dayalı kredi değerleri (AKTS) “AKTS’nin hesaplanma yöntemi

Eđitim Komisyonu Yönergesi”, madde 14-(1/a)’ya göre hesaplanarak belirlenmektedir. Dersin koordinatör öđretim üyesi işyüğü hesaplamasını yaparak UBYS üzerinden ilan etmektedir.

Bkz. [Eđitim Komisyonu Yönergesi](#)

Ders bilgi paketlerinde öđrenci iş yüküne dayalı kredi deđerleri nasıl belirlenmiştir?

- Bologna eşgüdüm komisyonu tarafından yapılan çalışmalar dođrultusunda öđrencilerden her derse yönelik öđretim elemanı, dersin içeriđi ve öđrenme çıktılarına ne kadar katkı sağladığı ile işyüğü deđerlendirmesi anketler aracılığıyla öđrencilerden UBYS üzerinden toplanmasına yönelik çalışmalar yapılmaktadır.

Öđrenci iş yüküne dayalı kredi deđerlerinin belirlenmesinde öđrenci görüşleri nasıl alınmaktadır?

- Uluslararası hareketlilik programlarına katılacak öđrencilerin aldıkları derslerin AKTS ve iş yükü, intibak komisyonları tarafından incelenerek kendi programlarındaki derslerle eşleştirilmesi sağlanmaktadır.

Öđrenci iş yükü esash kredi transfer sistemi uluslararası hareketlilik programlarında nasıl kullanılmaktadır?

- Staj ve işyeri eğitimi gibi kurum dışı eğitimler için kurumsal işbirliği protokolleri ile staj anlaşması veya öđrencilerimizin staj yerlerini kendileri belirlemek kaydıyla bölümlerin koordinatörlük yapması sistemi yürütölmektedir. Kurum dışı bileşenlerle protokol yapılması, kongreler, fuarlar gibi bilimsel etkinlikler ve tanıtım toplantılarına katılmak suretiyle gerçekleştirilmektedir. Ayrıca kurumlardan gelen stajyer talepleri öđrencilere duyurulmaktadır. Öđrencilerin kurum dışı eğitimleri ilgili protokoller ve staj yönergeleri ile tanımlanmakta ve güvence altına alınmaktadır.

Staj ve işyeri eğitimi gibi kurum dışı deneyim kazanma programları nasıl yürütölmektedir? Tanımlı süreçleri bulunmakta mıdır? Paydaşların katılımı nasıl güvence altına alınmaktadır?

- Üniversite seçmeli ders grubunda öđrencilerin kendi disiplin alanları dışında ders seçme olanakları bulunmaktadır. Kültürel derinlik kazanımına yönelik dersler yer almaktadır.

Bkz. [İzmir Kâtip Çelebi Üniversitesi Eğitim Katalođu](#)

Kültürel derinlik kazanımına yönelik ve farklı disiplinleri tanıma fırsatı veren seçmeli dersler bulunmakta mıdır ve öđrenciler bu derslere yönlendirilmekte midir?

- Öđrenciler eğitim programlarının en az %25’lik bölümünü oluşturan üniversite ve bölüm seçmeli derslerini alabilmektedir. Bu derslerin %5’lik kısmı üniversite seçmeli ders grubundan %20’lik kısmı bölüm seçmeli ders grubundan seçilmektedir. Birimler, seçmeli ders koordinatörlüğü oluşturarak öđrencilerin seçmeli ders seçimini Üniversite Öđrenci İşleri Daire Başkanlığı ile birlikte yürütömektedir.

Bkz. [İzmir Kâtip Çelebi Üniversitesi Önlisans ve Lisans Eğitim Öđretim ve Sınav Yönetmeliđi](#)

Kurumda seçmeli derslerin yönetimi nasıl sağlanmaktadır? Bu hususta kurumda uygulanan

mekanizmalar nelerdir?

- Ön lisans, lisans ve lisansüstü programlarda danışman atanmasını takiben öğrencilerimize yönelik akademik danışmanlık hizmetleri Üniversitemiz mevzuatına uygun şekilde akademik, sosyal ve psikolojik danışmanlık şeklinde sunulmakta ve öğrencilerin gelişimleri izlenmektedir.

Bkz. [İzmir Kâtip Çelebi Üniversitesi Öğrenci Danışmanlığı Yönergesi](#)

Kurumda öğrenci danışmanlık sistemi uygulamaları ne şekilde yürütülmektedir? Bunların etkililiği nasıl değerlendirilmektedir? Değerlendirme sonuçlarına göre ne yapılmaktadır?

- Üniversitemiz Önlisans, Lisans Eğitim Öğretim ve Sınav Yönetmeliği ve birimlerin bu yönetmeliğe bağlı olarak geliştirdikleri eğitim öğretim sınav yönergeleri bu süreçleri tanımlamaktadır. Duyurular öğrencilere öğrenci işleri ve koordinatörlükler aracılığıyla UBYS, web üzerinden ve panolara asılmak suretiyle yapılmaktadır.

Öğrencinin başarısını ölçme ve değerlendirmede (BDY) tanımlı süreçler nelerdir? Bu süreçler öğrencilere nasıl ilan edilmektedir? Tüm programlarda bu süreçlerin uygulanması nasıl güvence altına alınmaktadır?

- Öğrencilerin mezuniyet koşulları her program için tanımlanmış ve UBYS üzerinden ilan edilmiştir.

Bkz. [İzmir Katip Çelebi Üniversitesi Eğitim Kataloğu](#)

Öğrencinin mezuniyet koşulları nasıldır?

- Program ve ders öğrenme çıktıları, sınav başarı ortalamalarının analizi yapılarak değerlendirilmektedir. Sınavlarda öğrenci başarı ağırlıkları, öğrenme çıktılarına ulaşım kriteri olarak değerlendirilmektedir.

Program ve ders öğrenme çıktıları nasıl ölçülmektedir?

- Kurumda eğitimcilerin gelişimine yönelik eğitici eğitimi programları, ölçme değerlendirme kursları düzenlenmektedir.

Öğrencinin başarısının ölçülmesi ve değerlendirilmesi amacıyla kurumda bilgilendirme ve eğitimler nasıl yapılmaktadır?

- Öğrencilerin haklı ve geçerli mazereti olması ve bu mazeretin ilgili yönetim kurulunda uygun görülmesi halinde mazeret sınavlarına girebileceği ilgili mevzuatımızla hüküm altına alınmış ve kamuoyu ile paylaşılmıştır.

*Bkz. [İzmir Kâtip Çelebi Üniversitesi Önlisans ve Lisans Eğitim-Öğretim ve Sınav Yönetmeliği \(Mad. 26\)](#)
[İzmir Kâtip Çelebi Üniversitesi Lisansüstü Eğitim-Öğretim ve Sınav Yönetmeliği \(Mad. 16/5\)](#)*

Kurumda, öğrencinin devamsızlığı veya sınava girmeyi engelleyen haklı ve geçerli nedenlerin oluşması durumunu kapsayan açık düzenlemeler nelerdir?

- Üniversitemiz iç ve dış paydaşların kalite güvence sistemi sürecine katkı ve katılımını

önemsemekte ve bunun için çeşitli yöntemler uygulamaktadır. Kalite Yönetim Sistemi, kaliteyi geliştirme, sürekli iyileştirme, hizmet alanların memnuniyetini en üst seviyede tutma ve en ekonomik düzeyde üretim/hizmet sağlamayı amaçlayan bir sistemdir. İç paydaş olan öğrenci, akademik ve idari personellerin görüşleri yılda en az bir kez uygulanan Öğrenci Memnuniyet Anketi ve Akademik/İdari Personel Memnuniyet Anketleri ile alınmaktadır.

Ayrıca iç ve dış paydaş görüşlerinin alınabilmesini sağlamak için üniversitemiz yerleşkelerine konulan “Memnuniyet, Dilek, Öneri ve Şikayet Kutuları” ile geribildirimler alınmakta ve gerekli çalışmalar yapılmaktadır. Bunlara ilişkin Memnuniyet, Dilek, Öneri ve Şikayet Formlarının analizleri yapılmakta ve sonuçları aylık ve yıllık olarak raporlanmaktadır.

19.01.2006 tarih ve 567 sayılı Başbakanlık İletişim Merkezi (BİMER) aracılığı ile 2006/03 sayılı Genelge gereği iç ve dış paydaşlar tarafından gelen bildirimler, Basın ve Halkla İlişkiler Koordinatörlüğü tarafından takip edilmekte ve iyileştirme çalışmalarında dikkate alınmaktadır.

Bkz. [2017 Yılı Memnuniyet Anketi](#)

Öğrenci şikayetleri nasıl, hangi mekanizmalarla alınmaktadır? Bu şikayetleri gidermek için uygulanan politika nedir?

- Öğrencilerin alana özgü olmayan program öğrenme çıktılarını kazanmaları ortak zorunlu dersler ile güvence altına alınmaktadır. Bunlar dışında iletişim ve sosyal beceriler konusunda her programın seçmeli veya zorunlu dersleri olup yeterlikleri belirlenmiş ve başarımlar ölçütlerine uygun değerlendirme yapılmaktadır. Ayrıca öğrencilerin yaşam boyu öğrenme, kendi öğrenme sorumluluğunu almaya yönelik bağımsız öğrenme saatleri bulunmakta ve ödev, proje, araştırma sorumluluğu gibi etkinliklere katılımları desteklenmektedir.

Bkz. [İzmir Kâtip Çelebi Üniversitesi Ortak Zorunlu Dersler Eğitim, Öğretim ve Sınav Yönerge](#)

[İzmir Kâtip Çelebi Üniversitesi Ortak Zorunlu Yabancı Dil Dersleri ve Seçmeli Yabancı Dil Dersleri ile İlgili Eğitim, Öğretim, Ölçme-Değerlendirme ve İşleyiş Yönerge](#)

Öğrencilerin genel (alana özgü olmayan) program öğrenme çıktılarını kazanmaları nasıl güvence altına alınmaktadır?

4. Öğrencinin Kabulü ve Gelişimi, Tanıma ve Sertifikalandırma

- Kurum içi, kurumlararası, merkezi yerleştirme puanı ile, yurtdışından yatay geçiş, uluslararası öğrenci seçimi, çift anadal, yandal programlara öğrenci kabullerinde açık ve tutarlı kriterler uygulanmaktadır. Bir öğrencinin kurum içi yatay geçişe başvurulabilmesi için geçiş yapılacak yarıyla kadar, öğrencinin programında aldığı tüm derslerden başarılı olması ve başvurusu sırasındaki genel not ortalamasının en az 4.00 üzerinden 3.00 olması gerekir. Öğrencinin merkezi sınava girdiği yıl itibarıyla geçmek istediği diploma programı için geçerli olan puan türünde aldığı merkezi yerleştirme puanının, geçmek istediği diploma programına eşdeğer yurt içindeki diğer üniversitelerin diploma programlarının en düşük taban puanından az olmaması şartı aranır. Kurumlar arası yatay geçiş için öğrencinin, kayıtlı olduğu programda bitirmiş olduğu dönemlere ait genel not ortalamasının 100 üzerinden en az 60 (4 üzerinden yapılan değerlendirmelerin 100 lük sistemde değerlendirmesi Yükseköğretim Kurulu dönüşüm tablosuna göre yapılır.) olması şarttır.

Tamamen veya kısmen yabancı dil ile eğitim yapan diploma programlarına yatay geçiş için İzmir Kâtip Çelebi Üniversitesi Yabancı Diller Yüksekokulunun yapacağı yabancı dil yeterlilik sınavında başarılı olmak ya da ulusal veya uluslararası geçerliliği olan yabancı dil sınavlarından 100 üzerinden en az 70 puan veya muadili puan almış olmak ve başvuru sırasında bunu belgelemek şarttır.

Üniversitelerden Üniversitemize yapılacak yatay geçişlerde öğrenci başarı sıralaması “Uyarlanmış Genel Not Ortalaması”na göre belirlenir. $GNO = GNO - 0,02 \times (\text{Bölüm Min, ÖSYS Puanı} - \text{Öğrencinin ÖSYS Puanı})$. Öğrencinin sıralamaya alınması için $UGNO > 2,0$ olmalıdır.

Merkezi yerleştirme puanı ile (Ek Madde-1) yatay geçiş için öğrencinin kayıt olduğu yıldaki merkezi yerleştirme puanının, geçmek istediği diploma programının taban puanına eşit veya ondan yüksek olması durumunda, öğrenci, hazırlık sınıfı da dahil olmak üzere yatay geçiş için başvuru yapabilir.

Yurtdışında yükseköğretime başlayan öğrencilerin Türkiye'deki yükseköğretim programlarına yatay geçiş başvurularının değerlendirilmesinde Yükseköğretim Kurulu tarafından ilan edilen Öğrenci Seçme ve Yerleştirme Merkezi tarafından yapılan Öğrenci Seçme ve Yerleştirme Sınavlarındaki asgari puanlar ile bunlara eşdeğerliği kabul edilen sınavlar ve puanları ve üniversite tarafından belirlenen yurtdışı yatay geçiş kontenjanları esas alınır. Adayların, yatay geçiş başvurusu yapabilmeleri için en az ilan edilen puanlara sahip olması gerekir.

Uluslararası öğrencilerin Üniversitemiz programlarına kabul edilebilmeleri için başvurdukları program türüne göre kendi ülkelerinde yapılan yerel ve/veya uluslararası sınavlardan birine girmiş ve belirlenen asgari puanı almış olmaları, ayrıca Üniversitemizde başvuru alan akademik birimin yaptığı sınavdan başarılı olmaları gerekir. Üniversitemiz YÖS yapmamakta; sadece İstanbul Üniversitesi'nin YÖS puanını adayların başvurusu için kabul etmektedir. Uluslararası öğrenciler, Uluslararası Önlisans ve Lisans Öğrenci Kabulü Yönergesinde belirtilen kriterler kapsamında değerlendirilerek Üniversitemize kabul edilir.

Öğrenci ilan edilen ikinci anadal diploma programına, anadal lisans diploma programında en erken üçüncü yarıyılın başında, en geç ise dört yıllık programlarda beşinci yarıyılın başında, beş yıllık programlarda yedinci yarıyılın başında, altı yıllık programlarda ise dokuzuncu yarıyılın başında, anadal önlisans diploma programında en erken ikinci yarıyılın başında, en geç ise üçüncü yarıyılın başında başvurabilir.

Öğrencinin çift anadal programına başvurabilmesi için başvurduğu yarıyla kadar anadal programında aldığı tüm dersleri başarıyla tamamlamış olması ve başvurusu sırasındaki genel not ortalamasının 4 üzerinden en az 2,72 olması gerekir.

Yandal programına başvuran öğrencinin, başvurduğu yarıyla kadar lisans programında aldığı tüm kredili derslerini başarıyla tamamlamış ve anadal programındaki genel not ortalamasının en az 2.50 olması gerekir.

[Bkz. İzmir Kâtip Çelebi Üniversitesi Kurum İçi ve Kurumlar Arası Yatay Geçiş Esaslarına İlişkin Yönerge](#)

[Yükseköğretim Yürütme Kurulu'nun Ek Madde-1'e İlişkin Usul ve Esasları](#)

[İzmir Kâtip Çelebi Üniversitesi Kurum İçi ve Kurumlar Arası Yatay Geçiş Esaslarına İlişkin Yönerge](#)

[İzmir Kâtip Çelebi Üniversitesi Uluslararası Önlisans ve Lisans Öğrenci Kabulü Yönerge](#)

[İzmir Kâtip Çelebi Üniversitesi Çift Anadal Programına İlişkin Yönerge](#)

[İzmir Kâtip Çelebi Üniversitesi Yandal Programına İlişkin Yönerge](#)

Kurum, öğrenci kabullerinde açık ve tutarlı kriterler uygulanmakta mıdır? Özellikle merkezi yerleştirmeye gelen öğrenci grupları dışında kalan yatay geçiş, YÖS, ÇAP, yandal öğrenci kabullerinde uygulanan kriterler nelerdir?

- Kurumda önceki formal öğrenmeler tanınmakta olup süreç şu şekildedir: Daha önce başka bir yükseköğretim kurumunun öğrencisi iken, ÖSYM tarafından yapılan sınavlara girerek ya da yatay veya dikey geçişle Üniversitenin eşdeğer bir birimine kesin kaydını yaptıran öğrencilerin, ilgili bölüm/program intibak komisyonu görüşleri dikkate alınarak bölüm akademik kurulu önerisi ve ilgili yönetim kurulu kararı ile ders ve yıl intibakları yapılır. Bu sürecin sorumluluğu ilgili akademik birim ve Öğrenci İşleri Daire Başkanlığındadır.

Bkz. [İzmir Kâtip Çelebi Üniversitesi Önlisans ve Lisans Eğitim-Öğretim ve Sınav Yönetmeliği \(Mad. 10\)](#)

Kurumda önceki “formal” öğrenmelerin tanınması için tanımlı süreçler bulunmakta mıdır?

- Kurumda önceki nonformal ve informel öğrenmelerin tanınması için tanımlı süreçler bulunmamakla birlikte aktif öğrencilik sırasındaki informel öğrenmeler ilgili akademik birim sorumluluğunda tanınmaktadır.

Bkz. [İzmir Kâtip Çelebi Üniversitesi Ders Dışı Öğrenci Faaliyetlerinin Belgelendirilmesine İlişkin Usul ve Esaslar](#)

Kurumda önceki non-formal ve informal öğrenmelerin tanınması için tanımlı süreçler bulunmakta mıdır? (yönerge, senato kararı vb.)?

5. Eğitim-Öğretim Kadrosu

- Üniversitemiz, işe alınan, atanan, ve yükseltilecek akademik personelin gerekli yetkinliğe sahip olmasını güvence altına almak için senatodan geçen “Öğretim Üyeliği Kadrolarına Başvuru, Atama İlkeleri ve Uygulama Esasları” uygulamaktadır. Hem Yükseköğretim Kanunundaki Yardımcı Doçent kadrolarının Doktor Öğretim Üyesi olarak değiştirilmesi neticesinde hemde Doçentlik ve Profesörlük kriterlerindeki değişiklikleri sağlayabilmek adına kurumumuz atama yükseltme esaslarında revize çalışmaları için Atama ve Yükseltme Komisyonu oluşturulmuş ve bu komisyon esasların revize edilmesi için çalışmalarına devam etmektedir. Mevcut esaslarda ve revize aşamasında olan esaslarda akademik tüm faaliyetler puanlama ile değerlendirilerek azami puan uygulaması ile kadroya atanma şartlarını taşıdığına karar verilmektedir.

Üniversitemizin hedeflerine yönelik olarak araştırma sürecinde görev alan öğretim elemanlarına ilaveten araştırma sürecini doğrudan destekleyecek insan kaynağı profillerinde (araştırmacı, mühendis, uzman, teknisyen vb.) yeterli sayıda ve nitelikte istihdam edilebilmesi adına Öğretim Üyesi Dışındaki Elemanı Kadrolarına Naklen veya Açıkta Yapılacak Atamalarda Uygulanacak Merkezi Sınav ile Giriş Sınavlarına İlişkin Usul ve Esaslar Hakkında Yönetmelik, Kamu Personeli Seçme ve Yerleştirme Sınavına dayalı yerleştirme esasları ve 657 sayılı Kanunun kurumlar arası nakil hükümleri uygulanmaktadır.

Bkz. [İzmir Kâtip Çelebi Üniversitesi Öğretim Üyeliği Kadrolarına Başvuru, Atama İlkeleri ve Uygulama Esasları](#)

[Öğretim Üyesi Dışındaki Elemanı Kadrolarına Naklen veya Açıkta Yapılacak Atamalarda Uygulanacak Merkezi Sınav ile Giriş Sınavlarına İlişkin Usul ve Esaslar Hakkında Yönetmelik](#)

[Kamu Personeli Seçme ve Yerleştirme Sınavına dayalı yerleştirme esasları](#)

657 sayılı Kanunun kurumlar arası nakil hükümleri

Eđitim-öđretim kadrosunun mesleki gelişimlerini sürdürmek ve öđretim becerilerini iyileştirmek için sağlanan imkanlar nelerdir? Bu uygulamalara tüm öđretim üyelerinin katılımı nasıl güvence altına alınmaktadır?

- Birimler tarafından ihtiyaç duyulan alanlara ve derslere, o alanda yeterlilik sahibi kişilerin 2547 sayılı kanunun gerek 31. madde, gerek 40/a, gerekse 40/b maddesi uyarınca görevlendirmeler yapılarak ihtiyaç karşılanmaktadır.

(Bkz. 2547 sayılı kanunun gerek 31. madde, gerek 40/a, gerekse 40/b maddesi)

Kurumdaki ders görevlendirmelerinde eğitim-öđretim kadrosunun yetkinlikleri ile ders içeriklerinin örtüşmesi nasıl sağlanmakta ve nasıl güvence altına alınmaktadır?

- Araştırma faaliyetlerine kurum içi kaynak tahsisine yönelik öncelikler üniversitenin stratejik planında ifade edilmiştir ve üniversitenin toplam harcamasının %18'i araştırma projeleri için kullanılmıştır. Laboratuvarların kurulması, donanımlarının zenginleştirilmesi ve iyileştirilmesi, araştırmacılara destekler sağlanması kaynakların kullanıldığı alanlardır. Üniversitemizde 2017 yılı itibariyle Avrupa Birliği, TÜBİTAK, Sektör Destekli BAP projeleri kapsamında dış kaynaklı destekler sağlanmıştır.

Üniversitemizdeki Merkezi Araştırma Laboratuvarları araştırma kadrosunun yetkinliğini geliştirmesi için oldukça iyi olanaklar sunmaktadır. İçerisinde farklı laboratuvar imkanları ve sunduđu teknoloji ile araştırmacıların test ve analizlerini gerçekleştirebilmelerine olanak sağlamaktadır. Ayrıca, Tübitak ve Avrupa Birliği projeleri gibi projeleri olan araştırmacılara proje süreleri boyunca laboratuvarlar (Proje Bazlı Geçici Laboratuvarlar) tahsis edilmektedir. Üniversiteler arası Laboratuvar kullanımının artırılması (SEM, XRD ve XRF, Termal Analiz, Moleküler Spektroskopi, Nanomekanik v.b.) için planlamalar yapılmaktadır. Üniversitemizin araştırma temalarına ve ülkemizin öncelikli alanlarına uygun yeni test ve analiz laboratuvarlarının eklenmesi planlanmaktadır.

Üniversitemizde öđretim elemanlarının kendilerini ve yetkinliklerini geliştirebilmeleri için yurt içi (örneğin 39. Madde görevlendirmeleri) veya yurt dışı görevlendirmeleri yapılmaktadır. TÜBİTAK'ın Araştırma Burs Programları (2218, 2219, 2221, 2232) Üniversitemiz tarafından etkin bir şekilde kullanılmaktadır. TÜBİTAK'ın diđer destekleri (1001, 1005, 1007) ayrıca Üniversitemiz araştırmacılarına destek olmaktadır. Erasmus ve Mevlana gibi deđişim programları ile öđretim elemanlarının yurt dışındaki üniversitelere gitmesine ve kendilerini geliştirmesine imkân sağlanmaktadır.

Araştırma fırsatları ile ilgili kurum içi bilgi paylaşımı ilgili kişi ve birimler aracılığı ile proje fikirleri geliştirme, seminer/çalıştaylar, çağrılar, tanıtım ve bilgilendirme amaçlı basılı materyallerle yapılmaktadır. Proje Destek Hizmetleri Yönergesi geređi Proje Destek Ofisi Koordinatörlüğüne öđretim elemanları proje geliştirme konusunda teşvik edilmekte, proje hazırlanması ve uygulanması aşamasındaki teknik konularda destek verilmektedir. Proje başvurularına ilişkin eğitim programları ve seminerler düzenlemekte, ulusal ve uluslararası proje destek çağrılarını (<http://pdo.ikc.edu.tr/>) izleyerek üniversitenin ilgili akademisyen ve birimlerine duyurmaktadır.

Mevcut imkanların daha da iyileştirilmesi adına Üniversitemizde çalışmalar yürütölmektedir. Bunun için Sanayi firmaları, İzmir Üniversiteleri ve diđer kurum ve kuruluşlar ile çift taraflı Ar-Ge antlaşmaları yapılmaktadır. Önümüzdeki yıl, Çift Üniversiteli vakıflar kurulması için düzenlemeler yapılmaktadır (EGE, DEU, Bakırçay, İKÇÜ v.b.) Bu vakıflar; iki üniversitenin bilim insanlarını ve araştırmacılarını yeni yöntemler ortaya koymak ve yeni teknolojiler geliştirmek üzere bir araya getirmede oldukça başarılı olabilir. 1- 39. madde ile mesleki yeterliliđi artırıcı görevlendirmeler, 2- BAP proje desteđi, 3- Uzun süreli mesleki yeterlilik

artırıcı görevlendirmeler (35. madde), 3- Tübitak bursları.

Kurumdaki eğiticinin eğitimi programı, kurumun hedefleri doğrultusunda nasıl güncellenmektedir?

- Kuruma dışarıdan ders vermek üzere öğretim elemanı seçimi ve davet edilmesini her birim kendisi takip etmektedir. Birimler tarafından ihtiyaç duyulan alanlara ve derslere, o alanda yeterlilik sahibi kişilerin 2547 sayılı kanunun gerek 31. madde, gerek 40/a, gerekse 40/b maddesi uyarınca görevlendirmeler yapılarak ihtiyaç karşılanmaktadır.

(Bkz. 2547 sayılı kanunun gerek 31. madde, gerek 40/a, gerekse 40/b maddesi)

Kuruma dışarıdan ders vermek üzere öğretim elemanı seçimi ve davet edilme usullerinde tanımlı kurallar nelerdir? Bu kurallar nasıl ilan edilmektedir?

6. Öğrenme Kaynakları, Erişilebilirlik ve Destekler

- Öğrencilerin kullanımına yönelik tesis ve alt yapılar hakkında bilgilere [2017 Yılı İdare Faaliyet Raporu](#)'nda yer verilmiştir.

Öğrencilerin kullanımına yönelik tesis ve altyapılar nelerdir?

- Sağlık, Kültür ve Spor Dairesi tarafından yürütülen Sosyal Hizmetler aşağıdadır:
 - a) Öğrencilerin barınma, beslenme, burs ve kredi gibi temel ihtiyaçlarının karşılanması için gerekli hizmetleri sağlamak, bu hizmetleri sunan kuruluşlarla işbirliği yaparak hizmetin daha iyi yürütülmesini sağlamak ve yurt kantin ve kafeteryalarının en iyi şekilde hizmet vermesi için çaba göstermek,
 - b) Çeşitli konuları içeren kitap ve periyodik bulunduran okuma salonları açarak, öğrencilerin ilgi alanlarına göre bilgi edinmelerine, yeni ilgi alanları kazanmalarına yardım etmek ve boş zamanlarını okuyarak değerlendirmelerini özendirme,
 - c) Öğrencilerin ve çalışanların sömestre ve yaz tatilleri için, dinlenme tesisleri veya kamp yerleri kurmak veya bu konuda faaliyet gösteren kuruluşlarla anlaşarak hizmetin görülmesini sağlamak.
 - d) Öğrencilerin ve çalışanların ulaşım hizmetlerinin görülmesini temin etmek veya bu konuda faaliyet gösteren kuruluşlarla anlaşarak, hizmetin en iyi şekilde yürütülmesini sağlamak,
 - e) Üniversitede çalışanların okul öncesi çağdaki ve okul çağındaki çocuklarının çalışma saatleri içinde bakımları ve eğitimlerine yardımcı olmak üzere, kreş, yuva ve benzeri birimler kurmak ve bu konuda ilgili kuruluşlarla işbirliği yaparak hizmetin en iyi şekilde görülmesini sağlamak.

Kültür Hizmetleri

- a) Resim ve fotoğraf sergileri açmak, konser, konferans, tiyatro ve benzeri sanat ve kültür alanlarında faaliyetler düzenlemek ve bu maksatla bu çeşit faaliyetlerde bulunan kuruluşlarla işbirliği yaparak, öğrencilerin daha geniş ölçüde sanat ve kültür faaliyetlerinden yararlanmalarını sağlamak,
- b) Öğrencilerin boş zamanlarında ilgi ve yeteneklerine göre sanat ve kültür çalışmaları

yapmaları için resim, fotoğraf, el sanatları, halk dansları, klasik dans, müzik ve benzeri faaliyet alanlarında kurslar, çalışma grupları, korolar oluşturmak, bu grup ve koroların üniversite içinde ve dışında konser, gösteri, sergi ve karşılaşma gibi faaliyetlerde bulunmalarını veya karşılaşmalara katılmalarını sağlamak.

Spor Hizmetleri

- a) Grup çalışmaları ve karşılaşmalar düzenlemek, spor birlikleri kurmak,
- b) Bu amaçlarla kurulmuş, bulunan yurt dışı ve yurt içi kuruluşlarla işbirliği yaparak, bu alandaki çalışmaları yaygınlaştırmak, üniversiteyi temsilen öğrencilerin yarışma ve karşılaşmalara katılmalarını sağlamak.
- c) Üniversitelerin tüm spor, tesis ve malzemelerinin tek elden kullanılmasını, elemanların planlı bir şekilde çalışmalarını ve bir merkezden yönetilmelerini sağlamak.

Beslenme Hizmetleri

Beslenme Hizmetleri birimince 2017 yılında gerçekleştirilen faaliyetler aşağıda belirtilmiştir.

- a) Maliye Bakanlığı 2017 yılı Merkezi Yönetim Bütçe Uygulama Tebliği gereğince personel yemek fiyatları yeniden düzenlenmiştir.
- b) Sağlık Kültür ve Spor Daire Başkanlığı web sayfasında Beslenme Hizmetleri Birimi'ne ait sayfada; beslenme hizmetleriyle ilgili bilgiler, aylık yemek listeleri ilan edilmiştir.
- c) SKS yükleme noktasında toplanan yemek gelirleri her gün Vakıflar Bankasına teslim edilmiş, paranın bankaya yatırıldığına dair tarafımıza iletilen dekontlardaki tutarların doğruluğu sistemden kontrol edilerek, birimizde dosyalanmıştır. Yükleme noktalarında yapılan işlemler, öğle yemeğinden yararlanan kişi sayıları vb. tüm bilgilere yemekhane kart sisteminden ulaşılabilmektedir.
- d) Her gün yemek servisi sona erdikten sonra yemekhanelerde bulunan cihazlardan günlük rapor firma görevlisince alınmış, bir ay boyunca gelen tutanaklarda yer alan sayıların toplamı sistemden kontrol edilerek, düzenlenen faturaların doğruluğu sağlanmıştır.
- e) Birimiz ile ilgili parasal hareketler ve diğer faaliyetler hakkında aylık çalışma raporları düzenlenmiştir.
- f) Her ay kantinlerin denetimi yapılmış, denetim sonuçları aylık olarak rapor edilmiş, tespit edilen aksaklıkların çözümlenmesi konusunda gerekli çalışmalar yapılmıştır.
- g) Yemek ihalesi için gerekli çalışmalar yapılmış ve yemek ihalesi gerçekleştirilmiştir. İhale sonrası yemekhane binasının devir teslim işlemleri yapılmıştır.
- h) Yemek firması tarafından yapılan yemekler her gün kontrolü ve kabulü yapılmıştır.

Bkz. [2017 Yılı İdare Faaliyet Raporu](#)

Öğrenci gelişimine yönelik sosyal, kültürel, sportif faaliyetler nelerdir ve nasıl desteklenmektedir?

- Üniversitemizde öğrencilere sunulan rehberlik, psikolojik danışmanlık ve destek kapsamındaki hizmetlerimize aşağıda yer verilmiştir.
 - a) Yeni öğrencilere, üniversite, kurallar ve yakın çevre hakkında tanıtıcı ve aydınlatıcı bilgiler vermek, öğrencinin çevreye ve üniversiteye alışmasını sağlamak,
 - b) Öğrencilerin sorunlarını saptamak ve çözümü için ilgili kurumlarla işbirliği yapmak,
 - c) Buldukları bölümü değiştirmek isteyen öğrencilerin kendi ilgi ve yeteneklerini tanımasına ve uygun seçimler yapmasına yardımcı olmak,
 - d) Öğrencilere ileride sahip olacakları mesleğe ilişkin bilgiler vermek ve onları çevredeki iş imkanlarından haberdar etmek. Özel kamu kuruluşları ile işbirliği yaparak, mezunlara iş bulmaya yardımcı olmak ve ise yerleştirilen mezunları imkanları ölçüsünde izlemek,
 - e) Duygusal sorunları olan öğrencilere, istek ve ihtiyaçlarına göre bireysel veya grupta psikolojik danışma yapmak. Bireyin önemli kararlar almasına, kendisini daha iyi tanımasına, çevresindeki insanlarla daha etkili ilişkiler kurmasına yardımcı olmak,

f) Öğrencilerle ilgili olarak havale edilen vakalarda yetkililerce ön görüşme yapılmasını ve gerektiğinde onlara psikolojik testler uygulanmasını sağlamak. Yapılan değerlendirme sonucuna göre öğrenciyi ilgili hizmet birimine göndermek.

Bkz. [2017 Yılı İdare Faaliyet Raporu](#)

**Kurumda öğrencilere sunulan rehberlik ve psikolojik danışmanlık hizmetleri nelerdir?
Kurumda öğretim elemanları tarafından sağlanan rehberlik ve destek hizmetleri nelerdir?**

- Kurumda özel yaklaşım gerektiren engelli öğrenciler için eğitim-öğretim, erişilebilirlik ve diğer destekler alanlarında Engelsiz Üniversite Koordinatörlüğü ve Engelli Öğrenci Birimi tarafından birtakım düzenlemeler ve özel hizmetler yapılmaktadır. Eğitim-öğretim ile ilgili düzenlemeler ve sağlanan özel hizmetler arasında engelli öğrencilere, engel türlerine ve derecelerine göre, ara sınav ve final sınavlarında ek süre, ayrı sınav mekânı ve refakatçi okuyucu sağlanması bulunmaktadır. Erişilebilirlik ile ilgili düzenlemeler, ihtiyaç duyulduğunda üniversitemizin Yapı İşleri Daire Başkanlığı ile koordinasyon içerisinde yapılmaktadır. Ayrıca engelli öğrencilerin eğitim, öğretim, burs, idari, fiziksel, barınma ve benzeri alanlarla ilgili ihtiyaçlarını tespit etmek ve bu ihtiyaçların karşılanabilmesi için alınması gereken önlemleri belirlemek amacıyla belirli aralıklarla engelli öğrencilerle toplantılar düzenlenmektedir.

Bkz. [Engelsiz Üniversite Koordinatörlüğü ve Engelli Öğrenci Birimi Çalışma Usul ve Esasları](#)

Kurumda özel yaklaşım gerektiren öğrenciler (Mülteciler, engelli veya uluslararası öğrenciler gibi) için mevcut düzenlemeler ile sağlanan özel hizmetler nelerdir?

- Yılın başında öğrenci topluluklarından yıl içerisinde yapmak istedikleri faaliyetler istenerek planlama yapılmaktadır. Sağlık Kültür ve Spor Daire Başkanlığınca da öğrenciler için seminer, konferans, gezi, oryantasyon vb etkinlikler planlanmaktadır.

Kurumda öğrenciye sunulan hizmet ve desteklerin kurumsal planlaması nasıl yapılmaktadır?

- Yıllık Bütçenin öğrenim kaynakları ve öğrencilere sunulan destekler açısından % dağılımına, ilgili mevzuat doğrultusunda birimlerden ve öğrenci topluluklarından gelen talepler doğrultusunda karar verilmektedir.

Türü	Harcama	Öğrenci İçin Harcanan Kısım	Diğer
01-Personel Giderleri	1.235.668,30	120.000	1.115.668,30
02-Sosyal Güvenlik Kurumlarına Devlet Primi Giderleri	161.943,94	5.000	156.943,94
03-Mal ve Hizmet Alım Giderleri	1.903.027,76	1.850.000,00	53.027,76
05-Cari Transferler			
06-Sermaye Giderleri	149.969,05	149.969,05	0
TOPLAM	3.450.609,05	2.124.969,05 %61,5	1.378.667,76 %38,5

Yıllık Bütçenin öğrenim kaynakları ve öğrencilere sunulan destekler açısından % dağılımına nasıl karar verilmektedir?

4. ARAŞTIRMA VE GELİŞTİRME

1. Kurumun Araştırma Stratejisi ve Hedefleri

- Üniversitemiz yeni stratejik plan çalışmaları kapsamında, stratejik perspektif ve temel stratejisini “araştırma üniversitesi” olarak belirlemiştir. Araştırma ve eğitim birliğinin gerçek üniversitenin temel duruşunu temsil ettiğini benimsemekte; bilgiyi üretme ve yayma, yanında bilgiyi toplama ve aktarma fonksiyonunu, misyonunun ayrılmaz parçası olarak görmektedir. Küresel eğilimler, bölgesel, ekonomik ve insan kaynağı açısından mevcut durum değerlendirildiğinde üniversitemiz ve bölgemiz için hangi sektör alanlara öncelik verilecek konular tartışılmaktadır. Kalkınma Bakanlığı, Bilim Sanayi Bakanlığı ve YÖK ile yapılan toplantılardan 11. Kalkınma planında aşağıdaki konuların öne çıkacağı öngörülmüştür. *a) Elektronik cihazlar b) Sensörler c) Robotik Teknolojiler d) Yenilenebilir Enerji e) Yapay Zekâ f) Makine Öğrenimi g) Nesnelerin İnterneti h) Oyunlar i) Animasyon j) Nanobiyoteknolojik İlaç Araştırmaları k) Kişiyeye Özgü Yenilikçi Tanı, Tedavi ve Destek Teknolojileri vb.*

Bilgiyi üreten ve yayan bir araştırma üniversitesi olarak **temel araştırma stratejilerimiz;**

1. Stratejimiz, doktora ve yüksek lisans öğrenci sayısını ve eğitimin niteliğini arttırmaktır. Bu anlamda 2017 de uygulanan stratejiler, disiplinlerarası doktora programlarının açılması, yabancı öğrenci sayılarını artırmak için yabancı dilde lisansüstü programlar açılması, başarılı lisansüstü öğrencilerinin desteklenmesi, doktora danışmanlığının niteliğinin artırılması, nitelikli doktora programının yapılabilmesi için fiziksel donanım ve mekânlar geliştirilmesi şeklindedir.
2. Stratejimiz, araştırmacı niteliğini ve araştırmacı motivasyonunu arttırmaktır. Başarının ödüllendirilmesi, öne çıkarılması ve yaratılan özendirici rekabet ortamı ise araştırma motivasyonunu arttıracaktır. Bunun için mevcut teşvik ve destek stratejileri daha da geliştirilecektir. Bu anlamda Bilimsel Araştırma Projeleri (BAP) üzerinden ÖDÜL projeleri verilmektedir.
3. Stratejimiz, araştırmaların öncelikli ve güçlü alanlara ve disiplinler arası çalışmalara yönlendirilmesini sağlamaktır. Üniversitemizin güçlü olduğu alanlardaki teknolojilerin izlenmesi ve değerlendirilmesinde sürekliliğin sağlanması için çalışmalar yapılmaktadır.
4. Stratejimiz, araştırma kurum kapasitesini proje, bütçe ve nitelik olarak geliştirmektir. Akademik personelimizin nitelik ve yetenekleri ile yapılacak projenin özelliği dikkate alınarak kavramsal düzeyde iş/proje fikirlerinin oluşturulması, proje ekibinin oluşturulması, sözleşmeye bağlanması, proje yönetimi, proje sonuçlarının değerlendirilmesi/lisanslanması aşamalarının tümünde katkı sağlanmasıdır.
5. Stratejimiz, üniversitemizin ulusal, uluslararası ve bölgesel ölçekte ihtiyaçları analiz ederek araştırma stratejileri geliştirmesidir. 2017 yılında da, ortak proje fırsatlarının değerlendirmesi, bölgesel ihtiyaçlar konusunda aktif olarak kamu ve özel kurum/kuruluşları ile iş birlikleri kurması için çalışmalar yapılmıştır.

6. Stratejimiz, üniversitemizin uluslararası teknolojik iş birliğinin artırılması ve araştırma fon kaynağı kazanılmasıdır. Bu kapsamda, AB projelerine ve Ufuk 2020 projelerine ağırlık verilmeye başlanmış, FP7, EUROKA, COST ve TEYDEP projelerine araştırmacılarımızın sanayi destekli olarak katılımı sağlanmıştır.

Üniversitemizde, **araştırma stratejisi** olarak disiplinler arası ve çok disiplinli araştırma faaliyetlerini stratejik planda hedefler arasında kabul etmiş ve sunulan projelerin bu koşulu taşıyıp taşımadıkları Proje Birimi ve BAP tarafından belirlenen performans ölçütleriyle sisteme girilerek izlenmekte ve değerlendirilmektedir (ÖNAP Projeleri).

Üniversitemiz **araştırma hedefleri** Proje Genel Koordinatörlüğü Yönergesi ile tanımlanan Bilim ve Teknoloji Uzgörü Kurulu tarafından 6 ayda bir olmak üzere kurumun araştırma stratejisine yönelik çalıştaylar düzenlenmesi ve çalıştay raporlarının Senato'ya sunulması ile gözden geçirilmektedir.

Üniversitemizde **araştırma süreci** ile ilgili önceliklerinin belirlenmesi sürecinde Bilim Teknoloji Yüksek Kurulu Kararları, TÜBİTAK Öncelikli Araştırma Alanları, Avrupa Birliği Ufuk 2020 Öncelikli Alanları ve Kalkınma Bakanlığı Öncelikli Alanlarının dikkate alınarak, araştırma önceliklerinin belirlenmesi sürecinde “Analitik Hiyerarşi Süreci” yöntemi, 11 kriterin ağırlıklandırılması için kullanılmıştır. 05.05.2015 tarih ve 2015/16 sayılı Senato Kararı ile öncelikli araştırma alanları “**biyomedikal ve özgün tıbbi araştırmalar, enerji ve şehirleşme**” tematik araştırma alanları olarak belirlenmiştir.

Bu kapsamda yürütülen çalışmalar neticesinde biyomedikal ve özgün tıbbi araştırmalar alanı içerisinde yukarıda bahsettiğimiz yeni bir alt alanlar tartışılmaktadır. Bu alt alana istinaden çalışmalar yapılabilmesi için Öncelikli Alan Araştırma Projeleri kapsamında 2018 yılında çağrılar planlanmaktadır.

Kalkınma bakanlığı tarafından yatırım programları kapsamında, ulusal ve bölgesel önceliklerle uyumlu, kamu ve özel sektörün ihtiyaçları doğrultusunda çok disiplinli araştırma faaliyetlerinin yürütülmesine imkân veren ve araştırmacıların birarada çalışabilecekleri ortamı oluşturan bir altyapı kurmak için 2017 yılında üniversitemizin stratejik planları ve insan gücü kapasitesi ile uyumlu iki adet proje teklifi yapılmıştır.

* İnovatif Tıbbi Cihaz Tasarım, Test ve Kalibrasyon Laboratuvarı Altyapı Projesi

* Sinirbilimleri Araştırma Merkezi Altyapı Projesi

Bu merkezler tüm araştırmacıların kullanımına açık olacak şekilde kurgulanmıştır.

Üniversitemiz, hazırladığı **Ar-Ge Stratejisi** ile halen yürütülmekte olan bilimsel araştırmaların odağını daha da arttıracak, mevcut ve gelecek çalışmalara disiplinler arası nitelik kazandıracaktır. Bilimsel faaliyetler, daha da koordineli ve sinerjik bir şekilde uygulamaya geçirilecektir. Bu sayede, uluslararası gündem ile paralel ülkemiz için öncelikli olan alanlarda, ülkemiz kaynakları daha akılcı bir biçimde kullanılarak, dışa bağımlılığın azaltılmasına katkı sağlanacak, araştırma sonuçlarından uluslararası pazarlarda da rekabet gücü olan, yüksek katma değerli ürünler yaratılarak cari açığın azaltılmasına ve toplumsal refahın artmasına katkı sağlanacaktır.

Üniversitemize Etik Kurullar Koordinatörlüğü'ne bağlı olarak aşağıdaki etik kurullar oluşturulmuş ve [Üniversitemiz Etik Kurullar Koordinatörlüğü Yönergesi](#) kapsamında çalışmalar yürütülmektedir.

[Sosyal Arařtırmalar Etik Kurulu Yönergesi](#)

[Bilimsel Arařtırma ve Yayın Etik Kurulu Yönergesi](#)

[Etik Davranıř İlkeleri ve Etik Kurulu Yönergesi](#)

Klinik Arařtırmalar Etik Kurulu; Türkiye İlaç ve Tıbbi Cihaz Kurumu tarafından 13.04.2013 tarih ve 28617 sayılı resmi gazetedeki yayımlanan [Klinik Arařtırmalar Hakkında Yönetmelik](#) kapsamında işlemler yürütölmektedir.

[Giriřimsel Olmayan Klinik Arařtırmalar Etik Kurulu Yönergesi](#)

Bu etik kurulların işleyiřini düzenlemek üzere yönergeleri hazırlanmıřtır. Bilimsel Arařtırma Projeleri Yönergesi ile proje başvurularında etik kurul raporu talep edilmekte ve proje sürecinde etik ihlaller tespit edildiğinde ağır cezalar öngörülmektedir. Ayrıca üniversitemizde *Turnitin* ve *iThenticate* yazılımı bulunmakta ve proje başvurularında önümüzdeki dönemlerde kullanılması öngörülmektedir. Ayrıca Enstitülerde yürütölen yüksek lisans ve doktora tezlerinde intihal programları kullanılması ve intihal raporlaması yapılması kurul kararı ile kararlařtırılmıřtır.

Üniversitemizde proje faaliyetlerine iliřkin bilgilendirmeler Proje Destek Ofisi tarafından yapılmaktadır. Bu kapsamda Proje Destek Hizmetleri Yönergesinin 5 inci maddesine göre [Proje Destek Ofisi](#) ulusal ve uluslararası proje destek çağrılarını izlemekte ve Üniversitenin ilgili akademisyen ve birimlerine duyurmaktadır. Ayrıca proje önerisi hazırlanmasında talep edilen desteęi saęlamakta ve öęretim elemanlarının başvuru sürecine destek olunmaktadır.

Üniversitemizde 2017 yılı içerisinde yürütölen akademik faaliyetler sonucunda dereceye giren akademisyenlerimiz fakölteler ve unvanlar bazında akademik teřvik puanlarına göre ödöllandirilmektedir (<http://www.ikc.edu.tr/Haber/7231/ikcu-nun-gurur-gunu>). Ayrıca uluslararası yayın yapan öęretim üyelerinin yurt içi ve yurt dıřı kongre, yol ve gündelikleri usul ve esaslarda yapılan düzenlemeler ile desteklenmektedir. Patent başvurularının BAP bütçesinden desteklenebilmesine olanak tanıyacak yeni proje tanımlanma çalıřmaları yürütölmektedir. Son olarak öęretim elemanlarının kurum dıřından aldıkları bilimsel projeler alınan projenin toplam bütçesinin %20'si tutarı dikkate alınarak BAP tarafından **ödöl proje ile** ayrıca desteklenmektedir. Akademik Teřvik Yönetmelięi kapsamında arařtırma çıktıları (proje raporu, yayın, patent vb.) bulunan akademik personele akademik teřvik ödeneęi ödenmektedir.

Ayrıca üniversitemizde öncelikli alanlar ile ilgili arařtırma faaliyetlerinde bulunan merkezi arařtırma laboratuvarının (MERLAB), 2017 yılında da yeni donanım ihtiyaçları temin edilmiřtir. Öncelikli Alanlar kapsamında arařtırmaların derinleřtirilmesi için 2017 yılı için üniversitemizin öz kaynaklarından yararlanılması suretiyle Ar-Ge altyapısı geliřtirilmesi çalıřmalarına devam edilmiřtir. Arařtırmada öncelikli alanlar ile ilgili, iç ve dıř paydařların önerileri doęrultusunda, bilimsel ve/veya sektörel toplantılar düzenlenmektedir. Arařtırma faaliyetleri ile ilgili çıktılar [2017 Yılı İdare Faaliyet Raporunda](#) izlenmektedir.

Üniversitemiz Öncelikli Alan Arařtırma Projeleri (ÖNAP) kapsamında öncelikli alanları ile ilgili arařtırma faaliyetlerini yürötmektedir. ÖNAP projeleri yanında UYGAR merkezlerimizin hedefleri ilgili yönetmelikleri ile tanımlanmıř olup, öncelikli alanlar kapsamında çalıřmaktadır.

Arařtırmacıların, projelerinin yönetim sürecinde takip edecekleri akıř řemaları [BAP](#) web sayfasında yer almaktadır.

Üniversitemizin araştırma konusunda stratejik hedeflerinin, tam anlamıyla belirlenmiş olmasından ötürü çok pahalı cihazların üniversitenin çok sayıda biriminde kendilerini tekrar etmiyor olmaları kaynak israfı olmaması açısından önemlidir. Bu çerçevede, üniversitemiz stratejik hedeflerini belirlerken etkinlik/verimlilik referansından hareket ederek yürütülen faaliyetlerin daha olumlu sonuçlar vereceği düşünülmektedir.

Özetle, Üniversitemizin yukarıda bahsedilen stratejilerine uygun olarak, 2017 yılında araştırma yönetim süreci ile ilgili açık, anlaşılabilir ve izlenebilir mekanizmalar açıkça paylaşılmıştır.

Kurumun araştırma stratejisi ve hedefleri ile bunlar doğrultusunda izlediği araştırma politikası bulunmakta mıdır?

Kanıtlar

- [2017 Yılı MERLAB Faaliyetleri.pdf](#)
- [2017 Yılı ÖNAP Projeleri Listesi.xlsx](#)
- [Öncelikli Araştırma Alanlarına Yönelik Faaliyet Gösteren Birimlerimiz.docx](#)
- Üniversitemiz için verilecek destek ve teşviklerin temel hedefinde yukarıda bahsedilen öncelikli alanlardan **ÇIKTILAR**' ın olması planlanmaktadır. Yapılan kongre ve sempozyumlar da bu başlıklar sürekli işlenmeye başlanmıştır. Üniversitemizde öncelikler belirlenirken çok boyutlu bir yaklaşım güdülmekte ve güçlü yanlarımızı daha güçlendirirken, imkânlardan maksimum faydalanılabilecek bir seçme sistemi kurgulanmaktadır. 11. Kalkınma Planında da yer alacak bu alanlarda dünya çapında öncü araştırmalar yapılabilmesi için disiplinler arası araştırma ekosisteminin güçlendirilmesi ve Ar-Ge çalışmalarının teşvik edilmesi yönünde çalışmalar 2017' de başlamıştır. Bu yıl mevcut fiziki alt yapının bakım onarım teknik destek faaliyetleri ile korunması ve etkin durumda kullanılması çalışmaları devam etmiştir.

2010 yılında kurulan genç bir üniversite olmamız nedeniyle henüz mezun olan 24 doktora öğrencimiz olup, Fen Bilimleri Enstitüsü bünyesinde 7, Sağlık Bilimleri Enstitüsü bünyesinde 11 ve Sosyal Bilimler Enstitüsü bünyesinde 6 olmak üzere toplam 24 doktora programında eğitim verilmektedir. Üniversitemizde, tüm öğrenciler için oluşturulan ÜBYS Mezun Takip Bilgi Sisteminde CV üzerinden çalışma bilgileri detaylı olarak sistem üzerinde tutulmaktadır. Böylece mezun olan öğrencilerin çalışma alanları, lisansüstü eğitimleri hakkında detaylı olarak bilgilere ulaşılabilecektir. Bu modül aracılığı ile işe başlama oranları takip edilecektir.

Üniversitemizin araştırma stratejisi, hedefleri ve bu hedeflerin kimler tarafından gerçekleştirileceği ve kurumsallaşması bağlamında [Proje Genel Koordinatörlüğü](#) kurulmuş ve görevleri birim yönergesiyle tanımlanmıştır. Araştırma ve proje süreçlerine dâhil olan tüm unsurları daha etkili kılabilmek adına tek çatı altında birleştirilmiştir.

Üniversitemiz etik değerleri benimsetme konusunda etik komisyonunu oluşturmuş olup, intihali önlemeye yönelik ise özel yazılımlardan 'Turnitin' veya 'iThenticate' isimli yazılım programlarını kullanmaktadır.

Üniversitemizin araştırma faaliyetleri ile diğer akademik faaliyetleri (eğitim, öğretim ve topluma hizmet) arasında etkileşim vardır. Lisans, lisansüstü seviyede uygulamalı dersler ve tezlerin çoğunluğu projeye dönüşmekte ve araştırma kültürünün yaygınlaşması için teşvik edilmektedir. Bu kapsamda BAP Komisyonu tarafında bu projelerin desteklenmesi güçlü yan olarak sayılabilir.

Yaklaşık 600 firmanın olduğu bir bölgenin merkezinde bir üniversite olarak, dijitalleşme ve

Endüstri 4.0 yaklaşımının, şirketlerin, üniversitelerin bilgi işlem altyapılarının oluşturulmasında ve akıllı üretim/yönetim aşamasına geçişte artık merkezi bir rol oynayacağını görülmektedir. Şirketler bu aşamada, Endüstri 4.0 olgunluk seviyelerini doğru tespit etmeye çalışmakta ve mevcut duruma göre, gerçekçi ve somut adımlardan oluşan bir yol haritası planlamaları yapmaktadırlar. Endüstri 4.0' ın üniversitemizden beklediği teknolojiyi her alanda tasarlayacak, geliştirecek, üretecek ve üretilen teknolojiyi kullanabilecek insan gücünün eğitimi kaçınılmaz hale gelmektedir. Endüstri 4.0' ın gerçekleri; üst düzey düşünme becerilerine sahip bireylerdir, bilmenin yetmeyeceği, düşünmenin zorunlu hale geleceği yöntemlerdir. Dünya problemlerini doğru hissedecek ve tanımlayacak (eleştirel düşünme), çözümleri için yenilikçi fikirler üretecek (yaratıcı düşünme), çözüm için doğru yöntem ve teknikleri kullanacak (bilimsel ve analitik düşünme) bireylerin her alanda yetiştirilmesi büyük önem taşımaktadır. Bu durum yükseköğretim ve yaşam boyu öğretimde olmak üzere çok geniş bir perspektifte birbirleriyle entegre ve etkileşimli olarak düşünülmesi, planlanması, tasarlanması ve uygulanması gereken bir konudur. Hedeflenen kazanımlara ulaşmak amacıyla üniversitemizde, eğitim kalitesini arttırmak, Üniversitemizden mezun olacak adayları teknoloji ile bütünleştirmek, onlarla inovatif ürünler geliştirmek, dijital okuryazarlığı geliştirmek gibi konularda eğitim ve araştırmalar, hız kazanmıştır. Özetle **Eğitim 4.0**, Endüstri 4.0 ve Toplum 5.0' ın ihtiyaçlarına cevap verecek yeni eğitim sistemidir. 2018 yılında, dijital teknolojiden yararlanan, kişiselleştirilmiş veri, açık kaynak içeriği kullanan küresel anlamda bağlantılı olan teknolojik dünyanın ihtiyaçlarına cevap veren nitelikteki Eğitim 4.0 sistemine uygun eğitim planlamaları yapılacaktır.

Üniversitemiz, öğretim üyelerine uygun araştırma koşullarını sağlamak ve onları teşvik etmek üzere yapı ve süreçlerini 2017 yılında da geliştirmiştir. Kurumumuz tarafından, Araştırma performansını ölçmeye yönelik kritik performans ölçütleri belirlenmiş, bunların izlenmesi ve değerlendirilmesi süreçleri başlamıştır.

2017 yılında, Proje Bazlı Geçici Laboratuvarlar kurulmuştur. Üniversiteler arası Laboratuvar kullanımının artırılması (SEM, XRD ve XRF, Termal Analiz, Moleküler Spektroskopi, Nanomekanik vb.) için planlamalar yapılmış ve katalog çalışmaları, protokol oluşturma aşamalarına gelinmiştir. Atıl kapasite belirlenerek, kaynak israfının önlenmesi için çalışmalara başlanmıştır. 2018 yılında, hedef daha çok ürünün ticarileşmesi olarak değerlendirilmektedir. Önümüzdeki dönem, merkezlerin akreditasyonu için yol haritası da belirlenecektir. Bu Altyapı çalışmalarının özgün yanı, farklı disiplinleri bir araya getirerek sinerji oluşturma becerisinin ön plana çıkarılmasıdır. Salt mühendislik veya sağlık mantığının işletme ve sosyal alanlarla birleştirilmesi yaratıcılığı ve girişimin gerçekleştirilebilme olasılığını artıracaktır.

Eğitim Öğretim süreçleri dikkate alınarak, üniversitemizin öncelikli alanlar kapsamında yürüteceği araştırmalar, araştırma stratejisinin ana temelini oluşturmaktadır. Bu nedenle BAP bütçesinden önemli bir pay her yıl BAP Komisyonu tarafından bütçe çalışmaları kapsamında belirlenerek öncelikli alan araştırmalarının desteklenmesi amacıyla ayrılmaktadır.

Kurumdaki araştırma-geliştirme süreçleri ile eğitim-öğretim süreçlerinin bütünleştirildiği alanlar ve bu alanlarda izlenen politikalar nelerdir?

- Üniversitemiz, araştırma faaliyetlerine odaklanarak ve öncelikler çerçevesinde daha etkin olarak yürütmeyi hedeflemektedir. Bu kapsamda yürütülen çalışmalar neticesinde Şehirleşme öncelikli alanı içerisinde yeni bir alt alan tanımlanmıştır. Bu alt alana istinaden “Ekosistem Yönetimi” adı altında yeni bir alt alan tanımlanmış ve Atık Yönetimi ve Kirlilik, Ekosistem ve Sosyo-Ekonomik Etkileşim, Doğal Kaynakların Yönetimi, Gıda Güvenliği gibi dört alanda çalışmalar yapılabilmesi için Öncelikli Alan Araştırma Projeleri desteklenmeye devam etmiştir.

Endüstri 4.0 ve Eğitim 4.0 bileşenleri kapsamında kurumun araştırma önceliklerinin (istihdam ve kaynak açısından) ve stratejisinin detaylı bir yol haritası ile oluşturulması ve araştırma altyapısının ise zaman içinde hem kurum kaynakları hem de kurum dışı kaynaklarla tamamlanması ve çeşitlendirilmesine önem verilmektedir. Ayrıca, yapılan analizler neticesinde, üniversitemizin benimsemiş olduğu akademik ilkeler çerçevesinde yerel/bölgesel/ulusal kalkınma hedefleriyle kendi araştırma stratejilerimiz arasında güçlü bağlar kurmaya 2018 yılında da devam edilecektir.

Üniversitemiz temel araştırma ile uygulamalı araştırmaya eşit derecede önem vermekte ve toplumsal katkı bağlamındaki misyonu gereği **bölgesel ve ulusal kalkınma** kapsamında artı değer yaratmayı hedeflemektedir.

Teknoloji Transfer Ofisi (TTO) Yönergesi kapsamında, üniversite çalışanları tarafından yürütülen veya ortak olunan projelerin başvuru, gerçekleştirme ve ticarileştirme süreçlerine yasal, idari, teknik ve bütçe konularında eğitim ve danışmanlık hizmetleri vermek, sanayici ve girişimcilere yönelik eğitim, tanıtım ve farkındalık hizmetleri, destek programlarından yararlanmaya yönelik hizmetleri vermek, üniversite-sanayi işbirliği faaliyetlerini geliştirmek ve sanayi ile ortaklaşa yürüteceği araştırma ve geliştirme çalışmaları ile sanayiden gelen eğitim test ve diğer hizmetlerin koordinasyonunu sağlamak gibi konuları kendi amaç ve vazifeleri arasında tanımlayarak kurumlar arası araştırma faaliyetlerini desteklemektedir.

Proje Destek Hizmetleri Yönergesi gereği [Proje Destek Ofisi](#) Koordinatörlüğünce öğretim elemanları proje geliştirme konusunda teşvik edilmekte, proje hazırlanması ve uygulanması aşamasındaki teknik konularda destek verilmektedir. Proje başvurularına ilişkin eğitim programları ve seminerler düzenlenmekte, ulusal ve uluslararası proje destek çağrılarını izleyerek üniversitenin ilgili akademisyen ve birimlerine duyurmaktadır. Araştırma faaliyetleri ile ilgili çıktılar [2017 Yılı İdare Faaliyet Raporunda](#) izlenmektedir.

2017 yılında Digital yetkinlik, bilimsel ve teknolojik temel yetkinlikler, takım çalışması, disiplinler arası çalışma konuları öne çıkmıştır. **Rektörden, Araştırma Görevlisine** kadar herkesin liderlik yaptığı bir süreç prensibi belirlenmiştir. Kurumumuzda değişime ve küresel rekabete ayak uyduracak altyapı olması için çalışılmaktadır.

2015 yılında kurulan [Deniz Canlıları Koleksiyon Merkezi](#) 2017 yılında faaliyetlerine devam etmiştir. Bu alandan sadece bölgede değil, ülkemizde tek olan Merkez değişik eğitim kurumlarından ve sivil toplum kuruluşlarından 6000 in üzerinde ziyaretçi ağırlamıştır. Bu anlamda, bir deniz kenti olan İzmir'de toplumsal ve kültürel katkı bakımından ciddi hizmetler vermektedir.

Biyomedikal teknolojiler, nanoteknoloji, kentsel dönüşüm gibi çok disiplinli programlarda; yeni inovatif tıp teknolojileri, yeni teşhis ve tedavi metotları, akıllı uzuv, yapay zeka, IoT, kentsel dönüşümün fiziksel, sosyal, çevresel ve ekonomik boyutları derinlemesine incelenmekte, farklı ülkelerde gerçekleştirilen uygulama ve deneyimler analiz edilerek Türkiye şartlarıyla harmanlanmakta ve yenilikçi fikir ve çözümler üretilmeye çalışılmaktadır. Öğretim üyelerinin bu alandaki çalışmaları öncelikli olarak desteklenerek teşvik edilmektedir.

2017 yılında, [Nanobalık](#) üniversitemizin kendi imkanları ile sağlamış olduğu çağımızın en ileri dalış teknolojilerinden faydalanılarak Türkiye kıyılarında keşfedilmiştir ve Dünya literatürüne Üniversitemiz bilim insanlarıca tanıtılan Avrupa'nın en küçük **Deniz balığı ve omurgalı** canlısı olma özelliğini taşımaktadır.

2017 yılında, toplumsal katkı kapsamında bakanlıklar, kamu kurumları, iş dünyası ve

kamuoyuna sertifika, hizmet-içi eğitim, yaşam boyu öğrenme etkinlikleri sunmayı, araştırma potansiyelini, teknolojik birikimini topluma aktarmayı sürdürmüştür. Toplumda ve paydaşlar nezdinde bilinirliğimizin artırılmasına özel önem vermekteyiz ve yaptığımız çalışmalar ve projeler aracılığıyla toplumla olan ilişkilerimizi de geliştirmeye çalışmaktayız. Kurum bünyesinde bulunan TTO ve Sürekli Eğitim Merkezi aracılığıyla yakın çevre ile toplumsal sorunların çözümüne yönelik bazı sosyal sorumluluk projeleri gerçekleştirmesi, kütüphanesini halka açarak üniversite imkânlarını bölge halkına sunması ve gene Sürekli Eğitim Merkezi aracılığıyla yapılan etkinlikler bu kapsamdaki iyi uygulama örnekleri olarak sunulmuştur.

2013 yılından bu yana faaliyet göstermekte olan TTO, Merkezi Araştırma Laboratuvarı (MERLAB) birimlerinin üniversitenin sanayi ilişkilerine ve öğretim elemanları ile öğrencilerin fikirlerinin ürüne dönüşme süreçlerine yaptıkları katkı çok olumlu olarak görülmekte; bu çabalar ve alınan patentler, kurulan şirketler üniversitenin güçlü yanlarından biri olarak değerlendirilmektedir.

Kurumdaki araştırma-geliştirme süreçleri ile toplumsal katkı süreçlerinin bütünleştirildiği alanlar ve buralarda izlenen politikalar nelerdir?

- ARGE'de temel amacımız “araştırma faaliyetlerinde sürekli iyileştirmenin sağlanması”,

Hedeflerimiz ise;

1. Araştırmada temel faaliyetlerle etkinliği artırmak,
2. Araştırmada destekleyici faaliyetlerle etkinliği artırmak
3. Araştırmada alt yapı faaliyetleriyle etkinliği artırmaktır.

Araştırma hedefleri stratejik planlama süreçlerimiz içinde belirlenmektedir. Araştırmacıların iç ve dış paydaşlarla işbirliği fuar, kariyer günleri ve proje günleri aracılığı ile sağlanmaktadır. Yapılan çalışmaların sosyo-ekonomik kültürel dokuya katkısının teşviki üniversite-sanayi işbirliği kapsamında yapılan faaliyetlerle sağlanmakta olup HORIZON 2020, TÜBİTAK ve TEYDEP kapsamında da projelerin gerçekleşmesi/artırılması üniversitemiz misyonuna katkı sağlamaktadır.

Üniversitemiz temel stratejisini YÖK Kanunun kendisine tevdi ettiği eğitim, toplumsal katkı, girişimcilik ve araştırma dört temel alanını esas kabul ederek oluşturmaktadır. Dolayısıyla eğitimde kaliteye ulaşılması ile araştırmada kaliteye, girişimci sayısında artışa ulaşılacağına inanmaktadır. Üniversitemiz stratejik kurgusuna ekosistem mantığı ile bakmakta ve araştırma öncelikleri doğrultusunda lisansüstü programları açmaktadır. Ayrıca İzmir ilinin ve Ege Bölgesinin sorun sahaları ile de ilgili araştırma, eğitim ve toplumsal katkı faaliyetlerini teşvik etmektedir. Araştırma çıktılarının bölgesel ekonomiye ve kalkınmaya katkısını özellikle önemsemektedir. Yapılan araştırmalar yayınlanarak literatür ile paylaşılmakta uygun araştırmalar sahaya uyarlanmaktadır. Üniversitemiz akademik birimleri çalıştay, seminer, konferans, panel vb. akademik faaliyetlerde bulunarak yürüttükleri araştırma faaliyetleri ile etkileşim sağlamaktadır.

Üst yönetim tarafından öncelikli araştırma alanları esneklik açısından çok soyut olarak ifade edildiğinden Bilim ve Teknoloji Uzgörü Kurulu tarafından belirginleştirilebilmesi için yeniden ele alınmış ve Bilim ve Teknoloji Uzgörü Çalışma Grubu aracılığı ile bilimetric analizler yürütülerek Dünya, Türkiye ve İzmir özelinde bilim haritaları oluşturularak öncelikli araştırma alanlarındaki son on yılın yayın trendleri ortaya çıkarılmıştır. Odak grup

toplantılarının yürütüldüğü çalışmada Dünya'daki yayın trendleri alt çalışma alanlarında potansiyel olarak incelenmiş, *Türkiye ve İzmir bilim haritaları* ise rekabet ortamının ne aşamada olduğu ve hangi çalışma alanları ile bölgesel ve ulusal düzeyde farklılaşabileceği konusunda fikir vermesi açısından değerlendirilmiştir. Sonuçta, üniversitemizin fiziksel kaynak ile entelektüel sermaye açısından yeterlilikleri göz önünde bulundurularak her öncelikli araştırma alanı farklı alt çalışma alanlarına indirgenerek, biraz daha belirginleştirilmiştir.

Üniversitemiz kurumlar arası araştırma faaliyetlerini önemsemekte *kamu-üniversite-sanayi* işbirliği üzerinde önemle durmaktadır. Üçlü sarmal etkisinin hem araştırma faaliyetlerine hem de bölgesel kalkınmaya önemli bir kaldıraç olacağı inancını taşımaktadır. [Bilimsel Araştırma Projeleri Uygulama Yönergemiz](#) 10 ncu maddesi uyarınca Sanayi İşbirliği Projeleri, Üniversite Dışı Bilimsel Araştırma Projeleri desteklenmekte ve finanse etmektedir.

Üniversitemiz uyguladığı *metodolojik yaklaşımla* uluslararası, ulusal ve bölgesel kalkınma planlarından esinlenerek derlediği öncelikli alan kurgusunu yine bu alanlarda potansiyeli en yüksek olanı seçerek uygulamaya geçirmiştir. Böylece üniversitemiz her zaman ulusal ekosistemin bir parçası olarak kendisini görmüş ve buna göre de araştırma stratejisini ve hedeflerini konumlandırmıştır.

Bölgesel stratejilerimize uygun olarak, TÜBİTAK Bilim İnsanı Destek Programları Başkanlığı'na 2017 yılında, 12si düzenlenen Ortaokul ve Lise Öğrencileri Araştırma Projeleri yarışmasının İzmir Bölge Sergisi, Üniversitemiz ev sahipliğinde gerçekleştirilmiştir. Yarışmacılar sekiz alanda yarışmaya katılmıştır. Yarışmaya toplam **11.352 proje başvurusu** gerçekleşmiştir. Bu yarışmadan sonra üniversitemizde;

Fen Liselerinin ARGE Tasarım Modelleme süreçlerinde; Meslek Liseleri Üretim Süreçlerinde; Anadolu Liseleri Test ve Ürün doğrulama süreçlerinde verimli bir şekilde nasıl yer alabileceği konusu tartışılmaya başlanmıştır.

2017 yılında, Programın amacının, üniversitelerde öğrenim görmekte olan lisans öğrencilerini; projeler yoluyla araştırma yapmaya teşvik etmek olduğu, 2209-B Sanayiye Yönelik Lisans Araştırma Projeleri sayılarında ciddi artış olmuştur.

2018 yılında sanayi firmaları, İzmir üniversiteleri ile çift taraflı Ar-Ge antlaşmaları yapmaya devam edecektir. Bu anlaşmaların amacı; Ar-Ge, üretim ve tasarım alanında ortak teşebbüsler ortaya çıkartmak olmalıdır. Ortak teşebbüsler; elektrik-elektronik, yazılım, tıbbi donanım gibi alanlarda kendisini gösterecektir. Önümüzdeki yıl, **Çift Üniversiteli vakıflar** kurulması için düzenlemeler yapılmaktadır (EGE, DEU, İYTE, İKÇÜ, Bakırçay, İzmir Demokrasi Üniv. vb.) Bu vakıflar; iki üniversitenin bilim insanlarını ve araştırmacılarını yeni yöntemler ortaya koymak ve yeni teknolojiler geliştirmek üzere bir araya getirmede oldukça başarılı olabilir. Örneğin bu vakıflar tek başına projelere destek verebilir. Destek verilen projeler sonucunda ortaya konan ürünlerin toplam satışı belirlenir ve vakıf tarafından telif hakkı ödemesi planlanır. Vakıfların araştırmacılara yapacağı yardımlar sayesinde yeni keşifler olanaklı kılınabilir.

Üniversitemiz öğretim elemanlarının öncelikli alanlar kapsamında yürütecekleri çalışmalar kör hakem değerlendirmesi sonucunda bilimsel puanı (mevzuat veya dayanak) 100 üzerinden 70 ve üzeri puan alması halinde desteklenmekte ve sonuç raporu ile birlikte mutlaka doçentlik kriterlerinde ifade edilen endekslilerde yayın yapılması istenmektedir. Üniversitemiz araştırmalarda nicelik olarak artışın nitelik ile de desteklenmesini düşünmektedir. Ancak altyapı imkânlarının henüz filizlendiği ve öğretim üyelerinin birbirleriyle işbirliği geliştirmeye

yeni yeni başladığı düşünülürken, bu dönem içerisinde üniversitemizin hem nicel hem de nitel iki kriteri bir arada tutma gayreti ve çabası içerisinde olma aşamasında oluşu doğal karşılanmalıdır. Bununla birlikte gelecekte niteliği, iktisadi ve sosyal etkisi yüksek çalışmalara odaklanma konusunda üniversitemizin kararlılığı devam etmektedir. Bunlara ilave olarak kendi kaynaklarını yaratma kapsamında da üniversitemiz interdisipliner lisansüstü programlar ile nicelik ve nitelik açısından sürdürülebilirliği desteklemektedir.

Üniversitemiz araştırma öncelikleri doğrultusunda Kalkınma Bakanlığı tarafından yatırım programında yer alan projeler ile fiziki/teknik altyapının ve mali kaynakların oluşturulması sağlanmaktadır. 2017 yılında Merkezi Araştırma Laboratuvarı için, öncelikli alanlar kapsamında yürütülecek araştırmalarda kullanılacak cihazlar ve ekipmanlar tedarik edilmiştir.

2017 yılında, Araştırmaya verdiğimiz önem, misyon ve vizyon ifadelerinde ve temel değerlerinde daha görünür hale getirilmiştir. Araştırma önceliklerini tanımlaması ve duyurması stratejileri bu dönemde başarıyla uygulanmıştır.

2018 yılında Kurumumuz, stratejik paydaşlarını tanımlaması ve bu paydaşlarının beklentilerini analiz etmesi; eğitim, araştırma ve topluma hizmet alanlarındaki faaliyetlerine katılım ve katkı vermelerini sağlaması için görüşmelere başlamıştır. Bu anlamda, üniversitenin sanayile ve içinde yer aldığı bölgeyle iletişim ve iş birliği içerisinde bulunması önemlidir.

Üniversitemiz yerel/bölgesel/ulusal kalkınma hedefleri ile araştırma stratejileri arasında bir bağ kurmakta ve bu kapsamda Biyomedikal Teknolojiler, malzeme-seramik, eczacılık-ilaç, nanoteknoloji, iletişim, çevre ve enerji dayanaklı tüketim alanlarında hizmetler sunmaktadır.

Araştırma fırsatları ile ilgili kurum içi bilgi paylaşımı araştırmadan sorumlu rektör yardımcısı, proje birimi, BAP-TTO ve uluslararası ilişkiler gibi birimler aracılığı ile proje fikirleri geliştirme, seminer/çalıştaylar, çağrılar, tanıtım ve bilgilendirme amaçlı basılı materyallerle yapılmaktadır.

Yerel/bölgesel/ulusal kalkınma hedefleri, kurumun araştırma ve geliştirme stratejilerine etkisi nasıl yansıtılmaktadır?

- Üniversitemiz öncelikli alanlar kapsamında çok disiplinli projeleri desteklemekte ve kurumlar arası işbirliğini teşvik etmektedir. Bu kapsamda Çok Disiplinli Projeler, [Bilimsel Araştırma Projeleri Uygulama Yönergesi](#) 10 uncu maddesi uyarınca desteklenebilmektedir. Ayrıca Proje Destek Ofisi Koordinatörlüğünce, Proje Destek Hizmetleri Yönergesi 7 nci maddesi uyarınca yurt içi ve yurt dışı üniversite ve kamu kuruluşlarının proje destek birimleriyle işbirliği imkânları araştırılmakta; tecrübe ve bilgi alış verişinde bulunmaktadır. Bu tür araştırmaların değerlendirilmesinde panel süreci yürütülmektedir. Proje Destek Hizmetleri Yönergesi 8 nci maddesi ile değerlendirme süreçleri düzenlenmiştir. Araştırma faaliyetleri ile ilgili çıktılar [2017 Yılı İdare Faaliyet Raporunda](#) izlenmektedir.

(Bkz. 2017 Yılı ÖNAP Projeleri Listesi)

Üniversitemiz tarafından yapılan araştırma ve geliştirme faaliyetleri bölgesel ve ulusal açıdan değerlendirildiğinde muhakkak ki ekonomik ve sosyo-kültürel katkı sağlamaktadır. Ancak bu katkı büyük oranda zaman gecikmesi nedeniyle belli bir süre sonrasında ortaya çıkmakta veya doğrudan değil de dolaylı çıktılar olarak zuhur etmektedir. Özellikle mühendislik alanında yürütülen çalışmalar, ulusal anlamda yurtdışına döviz çıkışı azaltmaya yönelik çalışmalar olarak değerlendirilebilir. Bölgemizdeki küçük ve orta ölçekli firmalar gerek ulusal gerekse uluslararası Ar-Ge ile iş geliştirme destek ve hibelerinden haberdar edilerek gelişimlerini

sürdüremelerinin önü açılmakta ve üniversitenin entelektüel sermayesini sanayi sektörüyle buluşturarak yalnızca iktisadî değil aynı zamanda katma değer de yaratan inovatif gelişime katkı sunulmaktadır. Makro ölçekte bu tarz ekonomik faydalarının yanı sıra süreç içinde TTO ofis kanalıyla iletişime geçilen Organize Sanayi Bölgeleri, sivil toplum kuruluşları, kamu kurumları ve ülke bazında diğer TTO ofisler gibi paydaşlarla birçok farklı yörede birçok farklı etkinlik ve faaliyetle bir araya gelerek farklı düzeyde işbirlikleri ve ortaklıklar geliştirilebildiği gibi aynı zamanda ulusal düzeyde bireyler, kurumlar arasında sosyo-kültürel etkileşimin de artmasını ve yöresel/bölgesel temelde kurumların birbirini daha iyi anlamasını sağlamaktadır.

(Bkz. 2017 Yılı Teknoloji Transfer Ofisi Faaliyetleri)

Üniversitemizin temel araştırma ve uygulamalı araştırma stratejisi çok disiplinli ve paydaşlarla işbirliği ortamı sağlaması sosyo-kültürel dokuya katkısı açısından üst düzeyde değer yaratmaktadır. Yapılan araştırmaların bölgeye ve ulusa ekonomik ve sosyo-kültürel açıdan katkısı öğretim elemanlarının yaptığı proje sayısı ve BAP-TTO koordinasyonunda kurduğu şirket sayısı bakımından önem atfetmektedir. 2017 yılında, İzmir'in konumu itibarıyla üniversite pek çok panel, çalıştay ve kongre gibi etkinliklere öncülük ederek sosyo-kültürel katkılar yapmıştır.

Yapılan araştırmaların sosyo-ekonomik kültürel dokuya katkısı nasıl ölçülmektedir? Bu katkı nasıl teşvik edilmektedir?

Kanıtlar

- [2017 Yılı TTO Faaliyetleri.docx](#)

2. Kurumun Araştırma Kaynakları

- 2017 yılında oluşturulan laboratuvarlar, daha önce karşılanmamış cihaz ihtiyaçlarına cevap verebilecek nitelikte yeni ürünler geliştirmek isteyen her türlü fikre açık olacak, orijinal fikirlerin hayata geçirilebilmesi konusunda destekler verecek ve yenilikçi insan gücü potansiyeli en verimli şekilde değerlendirilmiştir.

Kurum içi kaynakların araştırma faaliyetlerine tahsisine ve bunların belirlenmesine dair kriterler ilgili yasayla tanımlanmıştır. Araştırma faaliyetlerine kurum içi kaynak tahsisine yönelik öncelikler üniversitenin stratejik planında ifade edilmiştir. Öncelikli alanlar kapsamında yürütülen araştırmalar, araştırma stratejisinin ana temelini oluşturmaktadır. Bu nedenle BAP bütçesinden önemli bir pay her yıl BAP Komisyonu tarafından bütçe çalışmaları kapsamında belirlenerek öncelikli alan araştırmalarının desteklenmesi amacıyla ayrılmaktadır.

Üniversitemizde Merkezi Araştırma Laboratuvarı dâhil 104 adet laboratuvar olmak üzere 23.000 m2 araştırma alanı bulunmaktadır. Üniversitemizin araştırma altyapısı Kalkınma Bakanlığı destekli projeler ile desteklenmekte ve her geçen yıl güçlendirilmektedir. Bu kapsamda Merkezi Araştırma Laboratuvarı hizmete açılmıştır. Öncelikli alanlar kapsamında yürütülecek araştırmalarda kullanılacak cihaz ve ekipman tedarik edilmektedir.

Üniversitemiz araştırma öncelikleri kapsamındaki faaliyetleri için mali kaynak desteği sağlamak üzere, bağlı birimlerimizin gelirlerinden aylık tahsil edilen tutarlar üzerinden hesaplanan %5 BAP payı her ay Strateji Geliştirme Daire Başkanlığının ilgili hesabına aktarılmaktadır (2547 Sayılı Yükseköğretim Kanununun 58 inci maddesi (b) fıkrası uyarınca).

Bu kaynak Bilimsel Araştırma Projeleri Koordinatörlüğünün özel hesabına aktarılarak araştırma faaliyetleri için kullanılmaktadır. Araştırma faaliyetleri ile ilgili çıktılar [2017 Yılı İdare Faaliyet Raporunda](#) izlenmektedir.

Üniversitemizde BAP'a ayrılan kaynakların tamamı projeler için harcanmaktadır. Yükseköğretim Kurumları Bilimsel Araştırma Projeleri Hakkında Yönetmelik gereği bu kaynağın başka bir şekilde harcanması mümkün değildir. BAP kaynaklarının proje türlerine göre tahsis edilecek bütçe miktarları her yıl BAP Komisyonu ile belirlenmektedir.

Kurumun araştırma-geliştirme strateji ve hedefleri doğrultusunda araştırma-geliştirme faaliyetleri için gerekli kaynakların nasıl planlamakta, tedarik etmekte ve kullanmaktadır? Bu hususta izlenen politikalar nelerdir?

- Üniversitemiz, Proje Genel Koordinatörlüğü aracılığıyla sürekli olarak dış paydaşlarla irtibat halinde bulunmakta ve ortaklık arayışlarını geliştirmeye çalışmaktadır. Kurum dışı bilimsel proje desteği alan öğretim elemanları proje bütçesinin %20'si oranında ödül proje alabilmekte ve bu yolla kurum dışı proje alma teşvik edilmektedir. Ayrıca 2017 yılından itibaren TÜBİTAK başvuruları BAP kapsamında yapılacak başvurularda ön koşul olduğundan ulusal desteklere tüm öğretim elemanlarının başvurularının motive edilmesi için önemli bir adım olacağı değerlendirilmektedir. Atatürk Organize Sanayi Bölgesi ile ortak kurulacak TEKNOPARK çalışmalarına devam edilmekte ve KOSGEB desteği ve İş Geliştirme Merkezi kurulması ile ilgili olarak da önemli adımlar atılmaktadır.

Üniversitemizde projeler BAP Yönergesinde tanımlanmış proje türlerine göre alınmaktadır. Ayrıca iki aşamalı bir bağımsız kör hakem değerlendirmesine tabi tutulmaktadır. Bu kapsamda Genel Araştırma Projeleri, Ödül Projeleri ve Tez Projelerinde bilimsel kalite ve özgün araştırma olma kriterleri dikkate alınmaktadır. Değerlendirme şablonu TÜBİTAK 3001 hakem değerlendirme formu ile aynı parametreleri dikkate almaktadır. Birinci aşamada bilimsel değerlendirme yapılmakta olup 100 üzerinden 70 ve üzeri puan alan projeler bilahare proje ekibi ve bütçe konularından değerlendirilmektedir. Toplamda 100 üzerinden 70 ve üzeri puan alan projeler bütçe imkanlarında desteklenmektedir. Bu süreç değerlendirme aşamasında Proje Destek Ofisi sorumluluğunda yürütülmekte, proje aşamasında ise BAP Koordinatörlüğü sorumluluğunda yürütülmektedir.

Kurum araştırma-geliştirme faaliyetlerine paydaşların katılımını nasıl sağlamaktadır? Bu katılımın sürekliliği nasıl güvence altına alınmaktadır?

- Üniversitemiz, araştırma faaliyetlerinin sonuçlarını veya kısa vadede beklenen sonuçları, BAP özelinde nicel çıktılar (rapor, tez, makale, konferans, patent vb.) olarak izlemektedir. Bununla birlikte, TTO 2018 yılında yapılması planlanan patent başvurularının takibi için bir patent ofis ile anlaşmayı ve masrafların bütçelenmesi için bir bilimsel etkinlik projesi yazmayı ve böylece BAP biriminden destek almayı planlanmaktadır. Dış kaynaklardan desteklenen proje çıktıları ise yeteri kadar izlenememektedir. Dış kaynaklardan desteklenen proje çıktılarının izlenmesinin araştırma sürecinin sürdürülebilirliği açısından önemli bir katkı sağlayacaktır.

Kurum araştırma-geliştirme faaliyetlerinin sonuçlarını izleme sistemi/yöntemi nasıldır? Bu sonuçları nasıl kullanmaktadır?

- Üniversitemizde, üretilen bilgi ve teknolojinin uygulamaya dönüştürülerek ticarileştirilmesine, üniversite ile sanayi arasında işbirliği oluşturulmasına, mevcut işbirliklerinin geliştirilmesine, sanayinin ihtiyaç duyduğu bilgi ve teknolojinin üniversitede üretilmesine yardımcı olmak, yeni proje fikirlerini ve fon imkânlarını duyurmak, patent

başvurularının yapılması ve girişimciliğin geliştirilmesine katkı sağlamak amacıyla Teknoloji Transfer Ofisi (TTO) kurulmuştur.

Üniversitemiz kurumlar arası araştırma faaliyetlerini önemsemekte, kamu-üniversite-sanayi işbirliği üzerinde önemle durmakta ve bu işbirliğinin araştırma faaliyetlerinde ve bölgesel kalkınmada önemli bir kaldıraç olacağı inancını taşımaktadır. [Bilimsel Araştırma Projeleri Uygulama Yönergemiz](#) 10 uncu maddesi uyarınca Sanayi İşbirliği Projeleri, Üniversite Dışı Bilimsel Araştırma Projeleri desteklenmekte ve finanse edilmektedir. Üniversite ve sanayi paydaşlarını bir araya getirecek geniş çaplı tanıtım ve farkındalık etkinlikleri düzenleyerek bu etkinliklerde geliştirilen ikili ilişkileri TTO ofislerde işbirliği toplantılarıyla belirli bir sürece dönüştürmektedir. Bu konuda [TTO Üniversite-Sanayi İşbirliği Faaliyetleri Modülü \(Modül 3\)](#) geliştirmiştir. Modül 3'ün amacı şöyle belirlenmiştir: Üniversite-Sanayi İşbirliği Faaliyetleri Modülünün amacı, üniversitedeki akademik bilgi birikiminin sanayi kuruluşlarıyla birlikte yürütülen ulusal ve uluslararası hibe destekli ve diğer kontratlı Ar-Ge projelerinde kullanılmasına yönelik çalışmaların gerçekleştirilmesi, üniversite ve üniversiteye bağlı merkezlerde ve enstitülerde elde edilen bilgi birikiminin Türkiye'deki sanayi kuruluşlarının ihtiyaçları doğrultusunda ürüne veya sürece dönüştürmek suretiyle katma değere dönüştürülmesinin desteklenmesi, firmaların projelerine yönelik uygun araştırmacıların bulunması-eşleştirilmesi, projelendirme, proje yönetimi ve projelerin yürütülmesi esnasında koordinasyon hizmetlerinin gerçekleştirilmesidir.

(Bkz. Teknoloji Transfer Ofisi Faaliyetleri)

Bu gibi gerek reel gerekse dijital platformlardaki bilgi akışı ve süreç dosyalanmakta ve süreç aktif olarak izlenmektedir. Bu tür kurumlar arası araştırmalarda ilerleme kat edildiği takdirde adım adım fikrî mülkiyet, lisanslama ve en sonunda da şirketleşmeye doğru giden bir süreç olduğu gibi sadece proje geliştirme ve yönetimi gibi belli bir alana mahsus çalışmalar da [TTO Haber Bültenlerinde](#) duyurularak ve geliştirilen ikili işbirlikleri teşvik edilerek daha çok paydaşın üniversite-sanayi işbirliği sürecine dâhil olmasının önü açılmaktadır.

(Bkz. 2017 Yılı TTO Faaliyetleri)

Kurumun araştırma çalışmaları için üniversite dışı fonlamaların miktarını arttırmaya yönelik izlediği stratejileri nelerdir?

- Üniversitemizin [TTO Yönergesinin](#) 6 ncı maddesi “TTO; Üniversite çalışanları tarafından yürütülen veya ortak olunan Projelerin başvuru, gerçekleştirme ve ticarileştirme süreçlerine yasal, idari, teknik ve bütçe konularında eğitim ve danışmanlık hizmetleri vermek, sanayici ve girişimcilere yönelik eğitim, tanıtım ve farkındalık hizmetleri, destek programlarından yararlanmaya yönelik hizmetleri, üniversite sanayi işbirliği faaliyetleri, proje geliştirme ve yönetimi, fikri ve sınai hakların yönetimi ve lisanslama, şirketleşme ve girişimcilik gibi konularda danışmanlık hizmetleri vermek ve ilgili birimleri koordine etmek amacıyla kurulmuştur.” şeklindedir. Aynı Yönergenin 9 uncu maddesi b bendi uyarınca TTO; ulusal ve uluslararası araştırma fonları ve çağrılar hakkında bilgilendirme, fonlara ulaşım, ortak bulma, proje oluşturma ve geliştirme, hazırlama, bütçeleme, başvuru ve yürütülmesi hakkında eğitim ve danışmanlık hizmetlerinin koordinasyonunu sağlayarak kurumlar arası proje ortaklığı çalışmaları sürecine aktif katkı sağlamaktadır.

TTO, İKÇÜ akademisyenleri ve lisansüstü öğrencilerinin teknoloji transfer ve ar-ge faaliyetleri ile İKÇÜ TTO çalışmaları hakkında farkındalıklarının artmasını sağlamak ve çalışma yapmaları hususunda motive etmek; İKÇÜ akademisyenleri ve lisansüstü öğrencilerinin bilim, çalışma ve ilgi alanların, gerçekleştirdikleri veya gerçekleştirmekte

oldukları akademik çalışmalarının belirlenmesi, kayıt altına alınması ve takip edilmesine yönelik tüm teknik ve yönetsel çabaları organize etmek ve yürütmek, çeşitli sanayi, ticaret kurum ve kuruluşları ile işbirliği ve iletişimi artırma doğrultusunda toplantı, ziyaret ve bilimsel etkinliklerin düzenlenmesini sağlamak, bu kurum ve kuruluşların teknoloji transferi, ar-ge, İKÇÜ TTO faaliyetleri ve İKÇÜ akademisyenleriyle yapılabilecek ortak çalışmalar konusunda farkındalıklarının artmasını sağlamak ve ortak çalışma yapma hususunda motive etmek amacıyla [eğitim, tanıtım ve farkındalık modülü \(Modül 1\)](#)'nü geliştirmiştir.

Ayrıca amacı inovatif projelerini hayata geçirmek ve kendi şirketlerini kurmak isteyen genç girişimciler için destek mekanizmaları önermek ve bu kapsamda; hukuki süreç desteği ve mali süreç desteği ile başarılı bir iş hayatı için gerekenleri genç girişimcilere sunmak amacıyla TTO tarafından [Şirketleşme ve Girişimcilik Modülü \(Modül 5\)](#) geliştirilmiştir.

Kurum dışı fonları kullanmaları için araştırmacıları teşvik etmek üzere gerçekleştirilen faaliyetler nelerdir?

- Bugün için üniversitemizin kurum dışından sağladığı destekler yeterli değildir. Ancak kurum içi kaynakların etkili, ekonomik ve verimli kullanılması ile bu konunun sürdürülebilirliği sağlanmaya çalışılmakta ve dış kaynak arayışları devam etmektedir. İKÇÜ dışından kaynak temini Avrupa Birliği, TÜBİTAK, Sektör Destekli BAP, EU projelerinden olacak şekilde planlanmaktadır. Bu tip kurum dışı mali desteklerin stratejik hedeflerle uyumlu olduğu ifade edilebilir.

Üniversitemiz araştırma öncelikleri doğrultusunda Kalkınma Bakanlığı tarafından yılı yatırım programında yer alan projeler ile araştırma kapsamında cari nitelikli ihtiyaçlar Bütçe Kanunu ile tahsis edilen ödeneklerden karşılanarak fiziki/teknik altyapının ve mali kaynakların sürdürülebilirliğini sağlamaktadır.

Kurumun dış kaynaklardan sağladığı destekler (proje desteği, bağış, sponsorluk vb.) stratejik hedeflerine ne oranda katkı sağlamaktadır?

3. Kurumun Araştırma Kadrosu

- Üniversite-sanayi işbirliğinin geliştirilmesi ve üniversitelerdeki Ar-Ge insan gücü ve altyapısının özel sektör tarafından kullanılması desteklenmektedir. Ar-Ge faaliyetleri üniversitelerde yapılacak şekilde işbirlikleri yapılmaktadır. 2018 Yılı için Üniversitemizde araştırmacı insan gücü nitelik ve nicelik yönünden geliştirilecek ve özel sektörde araştırmacı istihdamı için ortak çalışmalar yapılacaktır. Bu sistem Sanayi taraflarında üretim ağırlıklı çalışmaktadır. Araştırma süreçlerinin üniversitedeki merkeze kaydırılması için düzenlemeler yapılmaktadır. Önümüzdeki yıl, mevcut insan kaynaklarının bilgi birikiminin sinerji yaratacak şekilde değerlendirilmesine yönelik faaliyetler yapılması planlanmaktadır.

Üniversitemiz, işe alınan, atanan, ve yükseltelen akademik personelin gerekli yetkinliğe sahip olmasını güvence altına almak için senatodan geçen "[Öğretim Üyeliği Kadrolarına Başvuru, Atama İlkeleri ve Uygulama Esasları](#)" uygulamaktadır. Hem Yükseköğretim Kanunundaki Yardımcı Doçent kadrolarının Doktor Öğretim Üyesi olarak değiştirilmesi neticesinde hem de Doçentlik ve Profesörlük kriterlerindeki değişiklikleri sağlayabilmek adına kurumumuz atama yükseltme esaslarında revize çalışmaları için Atama ve Yükseltme Komisyonu oluşturulmuş ve bu komisyon esasların revize edilmesi için çalışmalarına devam etmektedir. Mevcut esaslarda ve revize aşamasında olan esaslarda akademik tüm faaliyetler puanlama ile değerlendirilerek azami puan uygulaması ile kadroya atanma şartlarını taşıdığına karar

verilmektedir.

Üniversitemizin hedeflerine yönelik olarak araştırma sürecinde görev alan öğretim elemanlarına ilaveten araştırma sürecini doğrudan destekleyecek insan kaynağı profillerinde (araştırmacı, mühendis, uzman, teknisyen vb.) yeterli sayıda ve nitelikte istihdam edilebilmesi adına Öğretim Üyesi Dışındaki Elemanı Kadrolarına Naklen veya Açıkta Yapılacak Atamalarda Uygulanacak Merkezi Sınav ile Giriş Sınavlarına İlişkin Usul ve Esaslar Hakkında Yönetmelik, Kamu Personeli Seçme ve Yerleştirme Sınavına dayalı yerleştirme esasları ve 657 sayılı Kanunun kurumlar arası nakil hükümleri uygulanmaktadır.

Kurumda araştırma kadrosunun araştırma yetkinlikleri ve bu yetkinlikler bazında beklenen seviyeleri nasıl tanımlanmaktadır?

- Üniversitemizin araştırma performansı yeterliliğini Performans Programında yer alan Performans Sonuçları ile verilere dayalı olarak ve periyodik bir şekilde gözden geçirilmekte ve değerlendirilmektedir. Performans hedeflerine ulaşamaması durumunda ise, hedefin niteliğine göre alınması gereken tedbirlere ilişkin olarak geliştirilen önerilerin yetki sınırları çerçevesinde ele alınması ve tedbir geliştirilerek yapılan düzeltmelerin raporlanması öngörülmektedir. Araştırma ve Geliştirme ile ilgili hedeflerin izlenmesinden Proje Genel Koordinatörlüğü sorumludur. Ayrıca araştırma performansını gözden geçirmek ve iyileştirilmesini sağlamak amacıyla Üniversite Bilgi Yönetim Sistemine yer alan; Bilimsel Araştırma Projeleri Sistemi, Kurumsal Değerlendirme Bilgi Sistemi, Stratejik Yönetim Bilgi Sistemi, Akademik Performans Bilgi ve Değerlendirme Sistemi kurulmuştur. Üniversitemizde temelde öğretim elemanlarının etkinlikleri Akademik Performans Bilgi ve Değerlendirme Sistemi aracılığı ile izlenmektedir. Tüm akademik personelin YÖKSİS güncellemeleri otomatik olarak sisteme eklenmekte ve izlenmektedir. Bu işlemler Akademik Performans Bilgi ve Değerlendirme Sistemi ile YÖKSİS entegrasyonu kapsamında yapılmaktadır. Araştırma faaliyetleri ile ilgili çıktılar yıllık [İdare Faaliyet Raporları](#) ile izlenmektedir.

Akademik Teşvik Ödeneği Yönetmeliğine göre her yıl akademik performanslar periyodik olarak ölçülmektedir. 2017 yılında *Üniversitemizde 100 tam puana ulaşan 21 öğretim üyesi* bulunmaktadır. Bu rakam 2016 yılında *13 iken %60* üzerinde bir artış göstermiştir.

[Akademik Teşvik Düzenleme, Denetleme ve İtiraz Komisyon Kararı](#)

Ayrıca Üniversitemiz, Öğretim Üyeliği Kadrolarına Başvuru, Atama İlkeleri ve Uygulama Esasları gereğince tekrar atamalarda ve yükselmelerde araştırmacıların yetkinlikleri başarıma düzeyleri dolaylı olarak ölçülmektedir.

Araştırma kadrosunun bu yetkinlikleri başarıma düzeyleri nasıl, hangi sıklıkta ve hangi yöntemlerle ölçülmektedir?

- Üniversitemiz işe alınan/atanan akademik personelin gerekli yetkinliğe sahip olmasını güvence altına almak için senatodan geçen atama yükseltme yönergesini uygulamaktadır. Bu yönergede akademik tüm faaliyetler puanlama ile değerlendirilerek azami puan uygulaması ile kadroya atanma şartlarını taşıdığına karar verilmektedir. Kurumdaki akademik personelin gerek eğitim-öğretim bağlamında gerek araştırma faaliyetlerindeki niteliği göz önüne alındığında vizyonunda 'bir dünya üniversitesi olmak' ifadesi bulunan Üniversitemizin atama terfi kriterlerinin arzulan bu düzeyi sağlama Araştırma faaliyetlerine kurum içi kaynak tahsisine yönelik öncelikler üniversitenin stratejik planında ifade edilmiştir ve üniversitenin toplam harcamasının %18'i araştırma projeleri için kullanılmıştır. Laboratuvarların kurulması, donanımlarının zenginleştirilmesi ve iyileştirilmesi, araştırmacılara destekler sağlanması

kaynakların kullanıldığı alanlardır. Üniversitemizde 2017 yılı itibariyle Avrupa Birliği, TÜBİTAK, Sektör Destekli BAP projeleri kapsamında dış kaynaklı destekler sağlanmıştır.

Üniversitemizdeki Merkezi Araştırma Laboratuvarları araştırma kadrosunun yetkinliğini geliştirmesi için oldukça iyi olanaklar sunmaktadır. İçerisinde farklı laboratuvar imkanları ve sunduğu teknoloji ile araştırmacıların test ve analizlerini gerçekleştirebilmelerine olanak sağlamaktadır. Ayrıca, TÜBİTAK ve Avrupa Birliği projeleri gibi projeleri olan araştırmacılara proje süreleri boyunca laboratuvarlar (Proje Bazlı Geçici Laboratuvarlar) tahsis edilmektedir. Üniversiteler arası Laboratuvar kullanımının artırılması (SEM, XRD ve XRF, Termal Analiz, Moleküler Spektroskopi, Nanomekanik vb.) için planlamalar yapılmaktadır. Üniversitemizin araştırma temalarına ve ülkemizin öncelikli alanlarına uygun yeni test ve analiz laboratuvarlarının eklenmesi planlanmaktadır.

Üniversitemizde öğretim elemanlarının kendilerini ve yetkinliklerini geliştirebilmeleri için yurt içi (Örneğin 39. Madde görevlendirmeleri) veya yurt dışı görevlendirmeleri yapılmaktadır. TÜBİTAK'ın Araştırma Burs Programları (2218, 2219, 2221, 2232) Üniversitemiz tarafından etkin bir şekilde kullanılmaktadır. TÜBİTAK'ın diğer destekleri (1001, 1005, 1007) ayrıca Üniversitemiz araştırmacılarına destek olmaktadır. Erasmus ve Mevlana gibi değişim programları ile öğretim elemanlarının yurt dışındaki üniversitelere gitmesine ve kendilerini geliştirmesine imkân sağlanmaktadır.

Araştırma fırsatları ile ilgili kurum içi bilgi paylaşımı ilgili kişi ve birimler aracılığı ile proje fikirleri geliştirme, seminer/çalıştaylar, çağrılar, tanıtım ve bilgilendirme amaçlı basılı materyallerle yapılmaktadır. Proje Destek Hizmetleri Yönergesi gereği Proje Destek Ofisi Koordinatörlüğünce öğretim elemanları proje geliştirme konusunda teşvik edilmekte, proje hazırlanması ve uygulanması aşamasındaki teknik konularda destek verilmektedir. Proje başvurularına ilişkin eğitim programları ve seminerler düzenlemekte, ulusal ve uluslararası proje destek çağrılarını (<http://pdo.ikc.edu.tr/>) izleyerek üniversitenin ilgili akademisyen ve birimlerine duyurmaktadır.

Mevcut imkanların daha da iyileştirilmesi adına üniversitemizde çalışmalar yürütülmektedir. Bunun için Sanayi firmaları, İzmir Üniversiteleri ve diğer kurum ve kuruluşlar ile çift taraflı Ar-Ge antlaşmaları yapılmaktadır. Önümüzdeki yıl, Çift Üniversiteli vakıflar kurulması için düzenlemeler yapılması planlanmaktadır (EGE, DEU, İYTE, İKÇÜ, İzmir Demokrasi, Bakırçay Üniv. vb.). Bu vakıflar; iki üniversitenin bilim insanlarını ve araştırmacılarını yeni yöntemler ortaya koymak ve yeni teknolojiler geliştirmek üzere bir araya getirmede oldukça başarılı olabilir.

Araştırma kadrosunun araştırma yetkinliğini geliştirmesi için hangi olanaklar, imkanlar ve destekler bulunmaktadır? Bu destek ve imkanların yeterliliği ve etkililiği nasıl ölçülmekte ve sonuçları nasıl değerlendirilmektedir?

- Akademik Teşvik Ödeneği ve TÜBİTAK Türkiye Adresli Uluslararası Bilimsel Yayınları Teşvik (UBYT) Programı gibi merkezi teşvik sistemlerine ek olarak Üniversitemizde başarılı araştırmacıları desteklemektedir. BAP üzerinden ödül projeleri verilmektedir. Başarılı lisans üstü öğrencileri desteklenmektedir. Uluslararası projelere akademisyenleri teşvik etmek yürütülen HORIZON 2020 Programı ile ilgili TTO birimi çeşitli faaliyetler düzenlemektedir. Akademik Teşvik Ödeneği kapsamında başarılı araştırmacılara ödül töreni ile başarı sertifikaları verilmektedir.

Üniversitemizde araştırma üniversitesi olma stratejik tercihi ile birlikte oluşturulan araştırma ortamı sayesinde, nitelikli personel üniversite kadrolarında yer alabilecek ve bu yolla da

nitelikli personel üniversiteye kazandırılacaktır. Bu kapsamda özellikle proje süreçlerinde iyileştirmeler yapılmakta ve araştırma konusunda erişim kolaylaştırılmaya çalışılmaktadır.

Araştırma kadrosu; araştırma, teknoloji geliştirme veya sanat faaliyetleri nasıl teşvik edilmektedir? Bu teşviklere nasıl karar verilmektedir? Sağlanan bu teşviklerin yeterliliği ve etkinliği nasıl ölçülmekte ve sonuçları nasıl değerlendirilmektedir?

4. Kurumun Araştırma Performansının İzlenmesi ve İyileştirilmesi

- Üniversite Bilgi Yönetim Sistemi içerisinde yer alan Akademik Performans Bilgi Sistemi Modülü ile araştırma performansının izlenmesi ve ölçülmesi sağlanmaktadır. Bu sayede araştırma performansının çıktı ve sonuçlarının periyodik olarak değerlendirilerek sürekli iyileşme sağlanması hedeflenmektedir. Bu modül aynı zamanda YÖKSİS sistemi ile entegre olup veri aktarımı sağlanmaktadır. Ayrıca bilimsel araştırma projelerinin kalitesinin geliştirilmesi ve gelişiminin izlenmesine yönelik olmak üzere beş ana aşamadan oluşan bir izleme ve değerlendirme süreci [Bilimsel Araştırma Projeleri Uygulama Yönergesi](#)'ne göre yürütülmektedir.

Araştırma ve geliştirme faaliyetleri akademik teşvik ve *üç aylık performans takip çizelgesi* ile takip edilmektedir. Diğer taraftan araştırma performansını gözden geçirmek ve iyileştirilmesini sağlamak amacıyla Üniversite Bilgi Yönetim Sisteminde yer alan; Bilimsel Araştırma Projeleri Sistemi, Kurumsal Değerlendirme Bilgi Sistemi, Stratejik Yönetim Bilgi Sistemi, Akademik Performans Bilgi ve Değerlendirme Sisteminden yararlanılmaktadır.

Kurumun araştırma ve geliştirme faaliyetlerinin etkililik düzeyi/performansı nasıl ölçülmekte ve değerlendirilmektedir?

- Üniversitemiz araştırma performansı yeterliliğini Performans Programında yer alan Performans Sonuçları ile gözden geçirmekte ve değerlendirmektedir. Performans hedeflerine ulaşamaması durumunda ise, hedefin niteliğine göre alınması gereken tedbirlere ilişkin olarak geliştirilen önerilerin yetki sınırları çerçevesinde ele alınması ve tedbir geliştirilerek yapılan düzeltmelerin raporlanması öngörülmektedir. Araştırma ve Geliştirme ile ilgili hedeflerin izlenmesinden Proje Genel Koordinatörlüğü sorumludur. Ayrıca araştırma performansını gözden geçirmek ve iyileştirilmesini sağlamak amacıyla Üniversite Bilgi Yönetim Sisteminde yer alan; Bilimsel Araştırma Projeleri Sistemi, Kurumsal Değerlendirme Bilgi Sistemi, Stratejik Yönetim Bilgi Sistemi, Akademik Performans Bilgi ve Değerlendirme Sistemi kurmuş ve geliştirmeye devam etmektedir.

Araştırma-Geliştirme ölçütleri kapsamındaki tüm süreçlerle ilgili “Araştırma Stratejisi ve Hedefleri, Araştırma Kaynakları, Araştırma Kadrosu, Araştırma Performansının İzlenmesi ve İyileştirilmesi” ile ilgili bilgi, faaliyet, girdi, çıktı ve sonuçlara ayrıntılı olarak [2016 Yılı Üniversitemiz Faaliyet Raporundan](#) ulaşılabilir.

Kurum, araştırma performansının kurumun hedeflerine ulaşmasındaki yeterliliğini nasıl gözden geçirmekte ve iyileştirilmesini sağlamaktadır?

- Araştırma faaliyetleri ile ilgili yönelik tüm değerlendirmeler ve çıktılar ilgili yılın İdare Faaliyet Raporunda yayımlanmaktadır. Üniversitemizin araştırma performansı verilere dayalı ve periyodik olarak kısmen ölçülüp değerlendirilmektedir. Doktora derecesi alan mezunlarından sadece Üniversitemizde akademik ortamda işe başlayanların takibi yapılmaktadır. Sanayi ortamında ve yurtdışında çalışanlar için bu oranların izlenmesi

yapılamamaktadır. Yapılan arařtırmaların bölge ve ülke ekonomisine katkısı öğretim elemanlarının yaptıđı proje sayısı ve MERLAB-TTO koordinasyonunda kurduđu Őirket sayısı bakımından ölçölmektedir. Bu kapsamda BAP-MERLAB-TTO'de ticari ürüne dönüřtürme ve patent başvuru sayılarıyla katkı sağladıđı görölmektedir. Üniversitemiz, bölge ve ülke ekonomisine belirli katkılar sunmakta ancak, üniversiteler sıralamalarında arzu edilen düzeyde deđildir.

Arařtırmaların kalitesinin deđerlendirilmesi yönergelerle sağlanmakta olup projelerden çıkan yayınlar, bildirimler ve patentler ilgili proje ile eşleřtirilerek takip edilmektedir. Bilimsel yayın sayısında yıllar itibariyle görölen artış olumlu bir gelişmedir, ancak bu gelişmenin daha iyi görölebilmesi için öğretim üyesi başına düşen endeksli yayın sayılarının belirtilmesi düşünölmektedir.

Arařtırma faaliyetlerine yönelik olarak yapılan deđerlendirmelerin sonuçları nasıl yayımlanmaktadır?

- Bölgesel, ulusal ve dünya ölçeğinde katkının ölçölmesinde ise soyut tanımlamalar yapılabileceđi, ancak somut deđerler Merkezi Arařtırma Laboratuvarı, Teknoloji Transfer Ofisi tarafından yürütölen faaliyetlerin raporlanmasıyla ölçölmektedir.

(Bkz. 2017 Yılı MERLAB Faaliyetleri ve 2017 Yılı TTO Faaliyetleri)

Kurum, bölge, ülke ve dünya ekonomisine katkısı nasıl ölçölmektedir? Bu katkıların yeterliliđi nasıl deđerlendirilmektedir?

- Konuyla ilgili Ranking sistemleri takip edilmektedir. Üniversitelerimizin 2017 yılı dünya genel sıralamalarındaki durumu incelendiđi zaman üniversitemizin 60 ncı sırada olduđu rapor edilmiřtir. Ayrıca Devlet Üniversiteleri Akademik Teřvik Sonuçları da bir deđerlendirme ölçütü olarak dikkate alınabilmektedir.

Bkz. (https://docs.wixstatic.com/ugd/779fe1_23d75931a2c743f98671601cc2505767.pdf)

[Üniversitelerimizin 2017 Yılı Dünya Genel Sıralamalarındaki Durumu](#)

Kurum, bölge, ülke ve dünya ekonomisine nasıl katkılar sağlamaktadır (Ranking sistemleri-QS, Times Higher Education URAP vb.)?

5. YÖNETİM SİSTEMİ

1. Yönetim ve İdari Birimlerin Yapısı

- Üniversitemiz yükseköğretim mevzuatı ile belirlenen fonksiyonları/süreçleri gerçekleřtirmek üzere ve buna uygun olarak teřkilatlanmıřtır. Teřkilatımız, yasal zorunluluklar, ortaya çıkan ihtiyaçlar, benimsenen stratejik yön vb. kriterlere göre gelişim/deđişim gösterir (Akademik, İdari ve Üniversite Organizasyon Őemaları ekte sunulmuřtur). Tüm süreçler için asli mevzuatı esas olmakla beraber, Üniversitemizde yasal ve uluslararası kabul görmüř standartlara dayalı bir yönetim kurma anlayıř ve çabası ile;
1.Kamu idareleri için öngörölen "stratejik yönetim" tüm enstrümanları ile kullanılmakta ve uygulanmaktadır.
2.Süreçlerin yönetimi, kuruluşumuzdan itibaren çalışmalarının yürütöldüđu Kalite Yönetim Sistemi Standardına dayandırılmıřtır. Sistem, tüm birimleri ve eğitim- öğretim, arařtırma-

geliştirme, yönetim hizmetleri faaliyetlerinin sunumunu kapsamaktadır. 15.07.2014 tarihinde TS EN ISO 9001:2008 Kalite Yönetim Sistemi Belgesi, 06.01.2018 yılında TS EN ISO 9001:2015 Kalite Yönetim Sistemi Belgesi alınmıştır (Kalite Belgeleri ekte sunulmuştur).

3."İç kontrol sistemi" kurma çalışmalarımız 2014 yılı sonlarında başlamış, sistem, süreç yönetimimizde asli model olarak benimsenmiştir. Kamu iç kontrol standartlarına uyum konusunda, 2016 yılında ikinci versiyon çalışmalar yapılmış ve halen uygulanan Eylem Planımız oluşturulmuştur. Bu Plan ile Standartların gerektirdiği yönetimin ve Kurumun kapasitesini geliştirme, personel yapısını güçlendirme amaçlı eylemler yürürlüğe konulmuştur. -Eylem planları ekte sunulmuştur.

2017 faaliyet yılında, Üniversitemizde üst yönetici değişikliklerinin yaşanması nedeniyle yönetsel liderlik konusunda gerekli progres beklenen düzeyde olamamıştır.

Kurumun, eğitim-öğretim, araştırma-geliştirme, toplumsal katkı süreçlerinin yönetimi dâhil olmak üzere yönetim ve idari yapısı nasıldır?

Kanıtlar

- [OŞ-GNL.911-01 AKADEMİK ORGANİZASYON ŞEMASI R.docx](#)
 - [OŞ-GNL.911-02 İDARİ ORGANİZASYON ŞEMASI.doc](#)
 - [OŞ-GNL.911-03 ÜNİVERSİTE GENEL ORGANİZASYON ŞEMASI r.doc](#)
 - [TS EN ISO 9001 2008 KALİTE YÖNETİM SİSTEMİ BELGESİ.jpg](#)
 - [TS EN ISO 9001 2015 KALİTE YÖNETİM SİSTEMİ BELGESİ.pdf](#)
- İç kontrole ilişkin eylem planlarımız ve bunların hazırlanması süreçleri, iç kontrol sisteminin gereği olarak, tüm birimlerimizin mali ve mali olmayan her türlü karar, faaliyet ve işlemini kapsayacak şekilde tasarlanır. Çalışmalarda birimlerin katkı ve katılımı esas alınır, süreç, SGDB tarafından verilen eğitimlere ve danışmanlığa dayandırılır. Bu ilkesel çerçeveye göre:
 1. Eylem planı çalışmalarında öncelikle çalışmalarda rol alacak kurul, grup, alt grup yapılanması sağlanır.
 2. Kurumun mevcut durumu ile standartların öngördüğü sistem arasındaki boşlukların ortaya konulduğu İKS değerlendirme raporu SGDB tarafından hazırlanır. Bu rapor, önceki eylem planının gerçekleşme sonuçlarının, birimlere uygulanan iç kontrol sistemi soru formları sonuçlarının, dış denetim ve iç denetim raporlarının analizine dayanır.
 3. Birim eylem planları hazırlanır.
 4. İç Kontrol Sistemi Değerlendirme Raporu ve Birim Eylem Planları çerçevesinde SGDB'nin teknik çalışması neticesinde taslak plan hazırlanır.
 5. Eylem planları üst yöneticinin onayı ile yürürlüğe girer ve akabinde yayımlanan uygulama genelgesine göre yürütülür.(Kamu İç Kontrol Standartları Tebliği, Kamu İç Kontrol Rehberi, Kamu İç Kontrol Standartlarına Uyum Genelgesi, Kamu İç Kontrol Standartlarına Uyum Eylem Planı Uygulama Genelgesi ve Uygulama Genelgesi'nin yürürlük devamına ilişkin yazı ekte sunulmuştur). Eylem planlarımız, birim bazında ve kurumsal düzeyde olmak üzere eylem/faaliyet/çıktı gerçekleştirmelerini ortaya koymak üzere, 6 ayda bir izleme ve değerlendirmeye tabi tutulur (Eylem Planı Gerçekleşme Sonuçları Raporu ekte sunulmuştur). İç kontrol sistemimiz yıllık olarak ayrıca değerlendirilmektedir (Yıllık İç Kontrol Sistemi Değerlendirme Raporu ekte sunulmuştur). Üniversitemizde daha önce kamu iç kontrol mevzuatı çerçevesinde yürütülen iç kontrol sistemine ilişkin izleme-değerlendirme faaliyetleri için 2017 yılında bir iç düzenlemeye gidilmiş ve sistematik bir yaklaşım geliştirilmiştir (İç Kontrol İzleme ve Değerlendirme Yönergesi ekte sunulmuştur).

İç kontrol eylem planı hazırlama süreci nasıldır? Bu eylem planlarının izlenmesi ve

değerlendirilmesi süreçleri nasıl yürütülmektedir?

Kanıtlar

- [GENELGE YÜRÜRLÜK DEVAMI.pdf](#)
- [İÇ KONTROL İZLEME VE DEĞERLENDİRME YÖNERGESİ.pdf](#)
- [KAMU İÇ KONTROL STANDARTLARINA UYUM EYLEM PLANI UYGULAMA GENELGESİ.pdf](#)
- [EYLEM PLANI GERÇEKLEŞME SONUÇLARI RAPORU.pdf](#)
- [İÇ KONTROL SİSTEMİ DEĞERLENDİRME RAPORU.docx](#)
- [KAMU İÇ KONTROL STANDARTLARI TEBLİĞİ.doc](#)
- [KAMU İÇ KONTROL STANDARTLARINA UYUM GENELGESİ.pdf](#)
- [KAMU İÇ KONTROL REHBERİ.pdf](#)

Vakıf yükseköğretim kurumlarında Mütevelli Heyeti ile Yönetim Kurulu (Senato) arasında yetki dağılımı nasıldır? Akademik ve İdari konulardaki yetki kullanma ve karar alma dengesi nasıl gözetilmektedir?

2. Kaynakların Yönetimi

- Üniversitemizde insan kaynakları yönetimi mevzuata uygun olarak Personel Daire Başkanlığı tarafından yürütülmektedir. Öğretim üyelerimizin atama ve yükseltmeleri; ilgili mevzuatı yanında 28.05.2013 tarihli 013/18-03 Sayılı Senato Kararı ile belirlenen; [Öğretim Üyeliği Kadrolarına Başvuru, Atama İlkeleri ve Uygulama Esasları](#) ve ekte yer alan süreç (kadro izin talebi, ilan, başvuru, bilim jürisinin belirlenmesi, atama) doğrultusunda yapılmaktadır. Öğretim üyesi dışındaki akademik personel atamaları ise, "[Öğretim Üyesi Dışındaki Öğretim Elemanı Kadrolarına Naklen veya Açıkta Yapılacak Atamalarda Uygulanacak Merkezi Sınav İle Giriş Sınavlarına İlişkin Usul ve Esaslar Hakkında Yönetmeliği](#)" ve ekte yer alan süreç (kadro izin talebi, ilan, başvuru, jürinin belirlenmesi, ön değerlendirme ve giriş sınavı) doğrultusunda yapılmaktadır.
İdari personel atamaları; açıkta, naklen, açıkta ve unvan değişikliği ve görevde yükselme sınavı sonucuna göre yapılır;
Açıkta atamalar: Maliye Bakanlığınca verilen izin sayıları çerçevesinde tespit edilen ihtiyaçlar doğrultusunda idari personel kadrolarına, KPSS ile ÖSYM Başkanlığınca yapılan yerleştirmeler sonucunda açıkta atama işlemleri yürürlükteki mevzuat hükümlerine göre yapılır.
Naklen atamalar: İdari personelin naklen atamaları her yıl Bütçe Kanunu hükümlerine göre tespit edilen kontenjanlar dâhilinde bu sayıyı aşmamak koşuluyla diğer kamu kurum ve kuruluşlarından, insan kaynağı ihtiyacı doğrultusunda naklen atamalar şeklinde yapılır.
Açıkta atamalar: Bir süre çalıştıktan sonra mahkeme veya disiplin kararları ile çıkarılanlar hariç olmak üzere istifaen görevinden ayrılan idari personel için yürürlükteki hükümler çerçevesinde açıkta atama işlemi gerçekleştirilir.
Unvan değişikliği ile görevde yükselme sınavı sonucuna göre atamalar:
Unvan değişikliği sınavı sonucunda yapılan atamalar; Kurumdaki teknik hizmetler ve sağlık hizmetleri sınıfında bulunan idari personel için unvan değişikliği sınavı sonucuna göre yapılan atamalardır.
Görevde yükselme sınavı sonucunda yapılan atamalar; Kurumdaki genel idare hizmetleri sınıfında bulunan personel için görevde yükselme sınavı sonucuna göre yapılan atamalardır.
Sözleşmeli personelin atanması: 657 Sayılı Devlet Memurları Kanununun 4/B maddesi kapsamında gerekli izinlerin alınması koşuluyla sözleşmeli olarak personelin atanmasıdır.
İnsan kaynakları ile ilgili atama, yükseltme ilanları, mevzuat değişiklikleri ve gerekli diğer

duyurular [Personel Daire Başkanlığı web sayfası](#)ndan ve akademik personel alımı yapacak ilgili birim web sayfalarından yapılmaktadır.

İnsan kaynaklarının yönetimi nasıl ve ne kadar etkin olarak gerçekleştirilmektedir?

- Üniversitemizin personel tedariki 657 Sayılı Devlet Memurları Kanunu ve ilgili mevzuat çerçevesinde insan kaynakları planlaması doğrultusunda yapılır. Bu planlama yapılırken birimler ihtiyaç duydukları personel nicelik ve nitelikleri ile ilgili (eğitim, beceri, deneyim vb.) Personel Daire Başkanlığı'na taleplerini iletmektedir. Bu ihtiyacın hangi kaynaklardan ve nasıl sağlanacağı insan kaynakları yönetimi kapsamında yukarıdaki maddede açıklanmıştır. Personel Daire Başkanlığı bünyesinde yer alan Hizmetiçi Eğitim ve İstatistik Birimi tarafından mevcut personelin bilgisini ve verimliliğini artırmak amacıyla eğitim talep ve ihtiyaçları belirlenir. Hazırlanan Yıllık Hizmetiçi Eğitim Planı çerçevesinde kurum içi eğitimler düzenlenir. Akademik personelimizin, 26.3.2013 tarih ve 2013/11-19 sayılı Yönetim Kurulu Kararı ile alınan "[Yurtiçi ve Yurtdışı Görevlendirme Taleplerinde Öğretim Elemanlarının Uyması Gereken Prensipler Kararlar](#)" ve ilgili mevzuat doğrultusunda görevlendirme ile kongre, fuar, seminer, çalıştay vb. bilimsel organizasyonlara katılımı sağlanır. Çalışanlarımıza yönelik kurum içi, kurum dışı eğitimler ve hizmet içi eğitimler düzenlenerek, kendi çalışma alanında gelişimleri desteklenir. Ayrıca yeni atanan idari personele, kurumu tanımaları, sisteme hakim olmaları ve hizmet kalitesini arttırmaları için Personel Daire Başkanlığı tarafından oryantasyon eğitimi yapılır. Üniversitemiz personelinin, eğitim, beceri ve deneyim ile ilgili kayıtları, Personel Daire Başkanlığı tarafından personel özlük dosyalarında, Devlet Arşiv Hizmetleri Yönetmeliği'ne göre muhafaza edilmektedir. Çalışanların yaptıkları faaliyetlerin öneminin ve uygunluğunun farkında olmalarını sağlamak üzere görev alan personelin eğitim ve liyakatlerinin üstlendikleri görevlerle uyumunu sağlamak üzere birim yöneticileri sorumludur. 2017 faaliyet yılında bu konuda gelişim gösterilmesi amacıyla "yetkinlik bazlı görev tanımları" ile her pozisyon için gerekli temel, teknik ve yönetsel yetkinliklerin belirlenmesi çalışması yapılmıştır.

Kurum, işe alınan/atanan personelinin (alındığı alanla ilgili olarak) gerekli yetkinliğe sahip olmasını nasıl güvence altına almaktadır?

Kanıtlar

- [GT-901-01 GENEL SEKRETER GÖREV TANIMI güncel.doc](#)
- [Hizmet İçi Eğitim Programı.xlsx](#)
- İdari ve destek birimlerinde görevli personelin eğitim ve liyakatleri ile üstlendikleri görevler arasında uyum sağlamak üzere geliştirilmiş özel bir düzenlememiz mevcut değildir. Görevlendirmeler personel mevzuatı çerçevesinde yapılmaktadır.

İdari ve destek birimlerinde görev alan personelin eğitim ve liyakatlerinin üstlendikleri görevlerle uyumunu sağlamak üzere tanımlı süreçler nelerdir?

- Üniversitemiz devlet üniversitesi olup, kısmi mali özerkliğe sahiptir. Üniversitemizin finansal gelirleri, kamu fonları ile 5018 sayılı Kamu Maliye Yönetim ve Kontrol Kanunu 2 sayılı cetvelinde yer alan özel bütçeli kuruluşlardan olmamız nedeniyle öz gelirlerden oluşmaktadır. Bu kapsamda Üniversitemizin bütçesi, Stratejik Plan ve Performans Programına uygun olarak hazırlanmaktadır. Üniversite bütçesi yasalastıktan sonra, Yönetim Kurulu Kararı ile birimlere

dağıtılır. Yatırım ödenek dağılımı Stratejik Plan doğrultusunda üst yönetim tarafından Üniversitenin önceliklerine göre belirlenir.

Mali kaynakların yönetimi nasıl ve ne kadar etkin olarak gerçekleştirilmektedir?

- Üniversitemiz 5018 sayılı Kamu Mali Yönetimi ve Kontrol Kanununun 44, 45, 46, 47 ve 48 inci maddelerinde, taşınır mal ve taşınmaz yönetimine ilişkin genel hükümler düzenlenirken, taşınırların kaydı, muhafazası, kullanımı, devredilmesi ile mal yönetim hesabının verilmesi ve taşınır yönetim sorumlularıyla, bunlar adına görev yapacak olanların belirlenmesine ilişkin usul ve esaslar, Taşınır Mal Yönetmeliği'nde düzenlenmiştir. Üniversitemizin 30 harcama birimine ait 62 adet ambar mevcut olup, taşınırlar Maliye Bakanlığı Muhasebat Genel Müdürlüğü'nün yönetiminde bulunan KBS TKYS Sistemi üzerinden yönetilmektedir. Mal alımlarında taşınır işlem fişi, KBS TKYS üzerinde kayıt yapılmakta ve yine Muhasebat Genel Müdürlüğü denetiminde bulunan Harcama Yönetim Sistemine gönderilmekte, buradan da Say2000i Sistemine gönderilip Strateji Geliştirme Daire Başkanlığı tarafından kayıtlara alınmaktadır. Özel hesaplardan (BAP, TÜBİTAK, SANTEZ, Erasmus vb.) elde edilen ve Üniversitemize bağış yapılan taşınırlar için de aynı şekilde işlem yapılmaktadır. Üniversitemizin taşınmaz kaynakları "[Taşınmazlarının İdaresi Hakkında Uygulanacak Usul ve Esaslar](#)"ına uygun olarak hesap koduna göre (250 arsa ve araziler hesabı - 252 binalar hesabı) muhasebe kayıtlarına alınmakta ve bu hesaplarda izlenmektedir. Yukarıda bahsi geçen mevzuat hükümlerine göre Üniversitemizde taşınır ve taşınmaz kaynakların konsolidesi yıllık olarak hazırlanmaktadır. Üniversitemiz, Taşınır İşlemleri için KBS TKYS-ÜBYS Malzeme Yönetim Sistemini birlikte kullanılmakta olup, harcama Birimlerince KBS TKYS-ÜBYS Malzeme Yönetim Sisteminde işlemlerin denkliği esas alınarak yürütülmektedir. Üniversite Bilgi Yönetim Sisteminde tasarlanan ve diğer modüllerle entegrasyon çalışmaları devam eden Varlık Yönetimi, Üniversitemizin yerleşke, bina, derslik, ofis, toplantı salonu, konferans salonu gibi taşınmaz malları, tüm taşınır malları ve sahip olduğu yazılımların envanter, hizmet, doküman ve bakım bilgilerini tutulacağı, portaldan bağımsız web tabanlı bir sistemdir. Sistemde, demirbaş envanter kayıtları, garanti takibi, servis işlemleri gibi kurumun varlıklarına ait tüm bilgiler elektronik ortam üzerinden takip edilecektir. Üniversitemiz tarafından kullanılan taşınmazların tapu işlemleri ve kamulaştırma takibi sistem üzerinden yapılmaktadır. Bu amaçla Varlık Yönetimi sayesinde, planlama aşamasından proje aşamasına, gerçekleşmesinden bakımına kadar tüm süreç sistem üzerinden ilgili birim tarafından yönetilecek ve takip edilecektir. Tüm bu uygulamalar neticesinde taşınır ve taşınmaz kaynakların yönetimi etkin bir şekilde sağlanmaktadır.

Taşınır ve taşınmaz kaynakların yönetimi nasıl ve ne kadar etkin olarak gerçekleştirilmektedir?

3. Bilgi Yönetimi Sistemi

- Üniversitemizde kullanılan bilgi yönetim sistemleri dış kaynaklı ve iç kaynaklı olmak üzere düşünülmelidir. Bunların tamamı ekli Yazılımlar tablosunda sunulmuştur. Bu kapsamda, Kurumumuzun akademik ve idari birimlerince yürütülen tüm yönetsel ve operasyonel süreçlerinin uygulanması, takip edilebilmesi ve otomasyona dayalı bir kurumsal veri deposu oluşturulması amacı ile Üniversitemizce 2012H034000 no'lu Üniversite Bilgi Yönetim Sistemi Projesi geliştirilmiştir. Sürekli gelişimi destekleyen esnek yapılı bu Sistem, 2017 yılı itibari ile 4 devlet üniversitesinde daha kullanılmaktadır. Proje kapsamında 30 adet modül tamamlanmış ve kullanıma sunulmuş durumdadır.

Kurumun her türlü faaliyeti ve süreçlerine ilişkin verileri toplamak, analiz etmek ve raporlamak üzere kullandığı bilgi yönetim nasıl işletilmektedir?

Kanıtlar

- [ÜNİVERSİTEMİZDE KULLANILAN YAZILIMLAR.docx](#)
- [ÜBYS MODÜLLERİ TABLOSU.docx](#)
- Kurumumuzca izlenmesi gereken anahtar performans göstergeleri, yeni stratejik plan ile devreye sokulacak olup, izleme ve değerlendirme süreçleri için ÜBYS'den faydalanılması planlanmaktadır.

Kurumun izlemesi gereken anahtar performans göstergelerinin değerleri nasıl toplanmakta ve paylaşılmaktadır? Bilgi Yönetim Sistemi nasıl desteklemektedir?

- İhtiyaca göre geliştirilebilen Üniversitemiz Bilgi Yönetim Sistemi, süreçlere operasyonel (elektronik belge üretimi, öğrenci işleri, kalite dokümanlarının yönetimi, teknik servis taleplerinin karşılanması vb.) destek yanında, veri sağlama (Kurumsal Değerlendirme Bilgi Sistemi, varlık yönetimi vb.) desteği de sağlamaktadır.

Kurumda kullanılan bilgi sistemi, başta kalite yönetim süreçleri olmak üzere diğer tüm süreçleri nasıl desteklemektedir?

- KGS'ye ilişkin değerlendirme süreçleri mali yılı esas aldığından yıllık faaliyet raporu süreci ile ilişkilendirilebilmektedir. Bu nedenle, kurumsal iç ve dış değerlendirme süreçlerine ilişkin bilgiler büyük oranda faaliyet raporuna yedirilmiş olup, kurum faaliyet raporu hazırlama sürecinde toplanmaktadır. Bu süreç ocak ayı başı ile şubat sonu arasına takvimlidir. Kalan spesifik veriler KİDR hazırlanması sürecinde belirli bir plan ve iş bölümü dahilinde toplanmaktadır. Bu bilgilerin nasıl toplanacağı Kalite Komisyonu Çalışma Usul ve Esasları gereği Kalite Komisyonu tarafından belirlenmiştir. Bu kapsamda, Komisyon tarafından ölçütler esas alınarak, alt çalışma grupları oluşturulmuştur. Her alt çalışma grubu ilgili olduğu ölçüte yönelik bilginin nasıl toplanacağına kendi karar vermektedir.

Kurumsal iç ve dış değerlendirme sürecine yönelik bilgiler önceden planlanmış ve ilan edilmiş sıklıkta toplanmakta mıdır?

- Üniversite Bilgi Yönetim Sisteminde toplanan verilerin güvenliği, gizliliği ve güvenilirliğini sağlamak amacıyla kullanıcıların kendi kullanıcı hesapları ile sadece yetkileri doğrultusunda, işlem yapabilecekleri bir sistem oluşturulmuştur. Sistemin altyapısında sağlanan gizlilik ve güvenlik özellikleri ise şöyle sıralanabilir:
 1. Tier 1 standartlarında yedekli alt yapıya sahip olan sistem odamızda Üniversitemizin ihtiyacı olan sistem alt yapısı sağlanmaktadır.
 2. Veri Merkezimizde yedekli klima sistemimiz, yedekli güç ve UPS sistemimiz mevcuttur. Fiziksel olarak güvenliği parmak okuyucu cihaz ile yetkilendirilmiş kullanıcıların geçişini sağlayacak şekilde alınmıştır.
 3. Üniversitemizin bilişim sistemleri için ihtiyaç duyduğu yazılımların çalışması için kullanılan sunucular kendi içerisinde yedekli yapıya sahiptir. Verilerin depolandığı veri depolama sistemlerimiz yedekli olarak çalışmaktadır.

4. Fiziksel olarak sağlanan yedekli alt yapı üzerine Private Cloud (Özel Bulut) sistemi kurulmuş ve yazılımsal olarak da sistemimiz Cluster mimarisi ile yedekli çalışacak şekilde tasarlanmıştır.

5. Yine iş sürekliliği çözümleriyle kritik sunucuların ve verilerin sıfır kesinti ve sıfır veri kaybını sağlayacak yapılar kurulmuştur.

6. Ayrıca kritik öneme sahip sunucuların günlük/haftalık/aylık olmak üzere yedekleri periyodik olarak alınmakta ve ayrı bir disk alanında 60 gün boyunca saklanmaktadır.

Bu sistemin günlük olarak sorunsuz çalışmasını sağlamak ve güncellemelerini yapmak, doğacak yeni ihtiyaçlara göre sistem analizi yaparak uygun cihazları belirleyerek teminini sağlamak, temini sağlanan cihazların sisteme entegre edilerek sorunsuz olarak aktif edilmesini sağlamak için gerekli çalışmalar yapılmaktadır.

Toplanan verilerin güvenliği ve gizliliği ve güvenilirliği nasıl sağlanmakta ve güvence altına alınmaktadır?

- Üniversitemizde kurumsal hafızayı korumak adına, devlet arşiv mevzuatı gerekleri ile bu konuda mevcut Kamu İç Kontrol Standartlarına uyum çalışmaları yapılmaktadır. 2017 yılında konuya özel bir teşkilatlanmaya gidilerek Kurum Arşiv Müdürlüğü kurulmuştur (Kurum Arşiv Müdürlüğü biriminin kurulmasına ilişkin Üniversite Yönetim Kurulu kararı ekte sunulmuştur).

Kurumsal hafızayı korumak ve sürdürülebilirliğini güvence altına almak üzere nasıl uygulamalar yapılmaktadır?

4. Kurum Dışından Tedarik Edilen Hizmetlerin Kalitesi

- Üniversitemiz birimleri tarafından ilgili mevzuat doğrultusunda; özel güvenlik hizmeti, temizlik hizmeti alımı, taşıt kiralaması, yemek hizmetleri, elektronik yayın alımı, bilgisayar hizmet alımları, personel servisi, müteahhitlik hizmetleri (teknik personel) vb. konularda kurum dışından mal ve hizmet alımı tedarik edilmektedir. Gerekli izin ve onaylar (YÖK, Maliye Bakanlığı vb.) alındıktan sonra bu hizmetler 5018 Sayılı Kamu Mali Yönetimi ve Kontrol Kanunu, 6552 sayılı Torba Kanun, 4734 Sayılı Kamu İhale Kanunu, 4735 Sayılı Kamu İhale Sözleşmesi Kanunu, ve ek mevzuat '[Hizmet Alımları İhale Uygulama Yönetmeliği](#), [Hizmet Alımları Muayene Kabul Yönetmeliği](#), [Kamu İhale Genel Tebliği](#)' ile Hizmet İşleri Genel Şartnamesi ve Üniversitemizin '[İhtiyaç Talebi İle Teknik Şartname Hazırlama Usul ve Esasları](#)' na göre yapılmaktadır. Alınan her hizmet için işin niteliği, süresi ve teknik özellikleri dikkate alınarak çalışacak kişi sayısı, yerine getirecek ekipman ve uzmanlık alanları gibi kriterler teknik şartnameler ile belirlenmektedir.

Kurum dışından alınan idari ve/veya destek hizmetlerinin tedarik sürecine ilişkin kriterler nelerdir?

- Kurum dışından alınan idari ve/veya destek hizmetlerinin uygunluğu, kalitesi ve sürekliliği teknik şartname ve iç paydaşların görüşlerinin alındığı anketler ile güvence altına alınmıştır. Ayrıca Hizmet Alımları Muayene Kabul Yönetmeliği ve Hizmet İşleri Genel Şartnamesine göre oluşturulan Muayene ve Kabul Komisyonları ile Kontrol Teşkilatları tarafından yapılmaktadır. Bu takip ve kontroller duruma göre günlük, haftalık, aylık ve altı aylık olarak hazırlanan kontrol listeleri ile takip edilmekte ve sorumlular tarafından gerekli önlemler

alınmaktadır.

Kurum dışından alınan bu hizmetlerin uygunluğu ve kalitesi nasıl sağlanmakta ve sürekliliği nasıl güvence altına alınmaktadır?

5. Yönetimin Etkinliği ve Hesap Verebilirliği, Kamuoyunu Bilgilendirme

- Üniversitemizin topluma karşı sorumluluğunun, şeffaflık ve hesap verebilirlik ilkesi ve 5018 Sayılı Kamu Mali Yönetimi ve Kontrol Kanununun ilgili maddeleri gereği, faaliyetlerinin tümüne ilişkin güncel veriler Yıllık Faaliyet Raporları, Yatırım Değerlendirme Raporu, Kesin Hesap ve diğer finansal raporlar düzenli olarak hazırlanmakta ve Maliye Bakanlığı, Sayıştay Başkanlığı ve TBMM'ne sunulmaktadır. Bu raporlar ayrıca web sayfamızdan yayınlanarak kamuoyuna duyurulur.

Eğitim-öğretim hizmeti sunan fakülte, enstitü, yüksekokul ve meslek yüksekokulları ile Öğrenci İşleri Daire Başkanlığı'nca faaliyet bilgileri bu birimlerin web sayfalarından duyurularak paydaşların ve kamuoyunun bilgisine sunulur.

Araştırma–Geliştirme faaliyeti sunan araştırma ve uygulama merkezlerimiz ile Üniversitemiz Proje Genel Koordinatörlüğü'nün birim web sayfalarından faaliyet bilgilerine ulaşılabilmektedir. Ayrıca kurum web sayfamız olan “ikc.edu.tr” sayfamızda da faaliyetlerimize ilişkin bilgiler paylaşılmaktadır.

Üniversitemiz Eğitim-Öğretim faaliyetlerinin planlanması ve uygulanması noktasında; [Akademik Takvimler](#) Senato onayı ile yürürlüğe girmekte ve web sayfamızdan kamuoyu ile paylaşılmaktadır.

Tüm bunların yanında, şeffaf yönetimimizin en önemli göstergelerinden [Üniversite Bilgi Yönetim Sistemi](#) içerisinde yer alan Kurumsal Değerlendirme Analizi modülü, Üniversitemizin tüm faaliyetlerine ilişkin istatistiksel verilerin yer aldığı bir sistem olup, kullanıcı girişi gerekmeksizin kamuoyuna açık tutulmaktadır. Bu modül, entegre bir sistem olması sayesinde, yapılan yeni veri girişleri ya da güncellemeleri anlık olarak yansıtmaktadır.

Kurum, topluma karşı sorumluluğunun gereği olarak, eğitim-öğretim, araştırma-geliştirme faaliyetlerini de içerecek şekilde tüm faaliyetleri ile ilgili güncel verileri kamuoyuyla nasıl ve hangi ortamlarda paylaşmaktadır?

- Üniversitemiz tüm faaliyetlerine ilişkin yıllık bilgilerin yer aldığı ve kamuoyuna sunulan en kapsamlı ve kompakt rapor olan İdare Faaliyet Raporudur. Bu raporda yer alan bilgilerin doğruluğu ve güvenilirliğini rapor ekinde yer alan “İç Kontrol Güvence Beyanı” ile makul bir güvence altına alınmaktadır.

Üniversitemizde yürütülen Kalite Yönetim Sistemi ve İç Kontrol Standartlarına Uyum Eylem Planının KOS 1.6 maddesi gereğince idarenin faaliyetlerine ilişkin tüm bilgi ve belgeler doğru, tam ve güvenilir olmak zorundadır. Bu güvence ise birimlerin kendi içinde yaptıkları hiyerarşik kontrollerle sağlanmaktadır.

Kurum, kamuoyuna sunduğu bilgilerin tarafsızlığını ve nesnellliğini nasıl güvence altına almaktadır?

- Kurum yöneticilerimiz ilgili personel mevzuatında yer alan niteliklere uygun olarak atanmakta veya görevlendirilmektedir. Kamu kurumlarında liderlik özelliklerinin ölçülmesine ve izlenmesine uygun bir düzenleme bulunmamasıyla birlikte, yönetici personelin etkinliklerinin geliştirilmesi amacıyla kurum içinde eğitimler düzenlenmekte veya bu personel, başka kurum ya da kuruluşların seminerlerine gönderilmektedir. Ayrıca Devlet Personel Başkanlığının konuya özel eğitim programı değerlendirilmektedir.

Kurum yöneticilerinin liderlik özellikleri nasıl ölçülmekte ve izlenmektedir? Bu yetkinliklerin geliştirilmesi için ne gibi uygulamalar yapılmaktadır?

Kanıtlar

- [İA_905_59-KAMUDA YÖNETİCİ YETKİNLİKLERİNİN ARTTIRILMASI EĞİT PROGRAMI İŞ AKIŞ ŞEMASI.doc](#)

- Üniversitemiz, hesap verebilirlik ve şeffaflık ilkelerini benimsediğini öncelikle Stratejik Planı içinde temel değerleri arasında saymak yoluyla sonra da Kalite Politikasının bir unsuru olarak deklare ederek ortaya koymaktadır.

Bu üst belgelerde yer alan ilkesel durum, uygulamada rapor, karar, iş süreci, organizasyonel yapı, oluşturulan iç mevzuat ve benzer düzenlemelerin web, üst yazı, duyuru panoları, e-posta gibi kanallarla kamuoyuna açık tutulması ya da bildirilmesini içerir.

Kurumun hesap verebilirlik ve şeffaflık konusunda izlediği politikası ve uygulamaları nelerdir?

6. SONUÇ VE DEĞERLENDİRME

- Üniversitemiz Kurumsal Dış Değerlendirme Sürecini 25-28 Aralık 2016 tarihinde başarıyla tamamlamıştır. Kurumsal Değerlendirme Süreci sonunda hazırlanan Kurumsal Geri Bildirim Raporunda Üniversitemizin güçlü yönleri ve gelişmeye açık yönleri dış değerlendiriciler tarafından aşağıdaki tabloda gösterildiği şekilde olmuştur.

Gelişmeye açık yönler ve önerilere ilişkin olarak KGS'ye özel bir İyileştirme Eylem Planı oluşturulması düşünülmekle birlikte, ilk etapta, yapılan geribildirimler Kalite Yönetim Sistemi çerçevesinde hazırlanan Sürekli İyileştirme Planına dahil edilmiş, iyileştirmenin hedefi, yapılacak faaliyetler, tamamlanma süreleri ile sorumlular belirlenmiştir.

GÜÇLÜ YÖNLER		GELİŞİME AÇIK YÖNLER	
1	Kuruluşunun altıncı yılında genç bir üniversite olmasının amaç ve hedeflerine yönelik değişimi yönetebilme kolaylığı sağlaması	1	Kampüsün fiziki altyapısının henüz tamamlanmamış olması
2	Kalite Yönetim Sisteminin önemine inanan güçlü bir lidere, genç, dinamik, gelişmeye açık bir kadroya sahip olması	2	Genç bir üniversite olması sebebi ile kurum kültürü için planlı bir sürecin oluşturulmasına ihtiyaç duyulması
3	TS EN ISO 9001: 2008 Kalite Yönetim Sistemine sahip olunması	3	Öğrenci sayısının artışına paralel olarak ve tematik alanlar da göz önüne alınarak öğretim elemanının yeterli sayıda olmaması
4	Kalite Yönetim Sisteminin önemli unsurlarından biri olan kendilerine özgü üniversite bilgi yönetim sistemine sahip olması	4	Eğitim-öğretim, araştırma ve yönetim süreçlerine öğrencilerin yeterince dâhil edilmemesi
5	Üniversitenin tematik alanlar belirlemiş olması	5	Kurumun mevcut potansiyel ve kaynaklarının aynı anda çok fazla alana yönlendirilmiş olması (Örneğin: Üniversitenin çok farklı alanlarda

			akademik yapılanma gerçekleştirmiş olması)
6	Üniversitenin coğrafi konumu ve kampüsün sanayi ile iç içe olması ve işbirliği potansiyelinin yüksek olması, teknopark kurulum sürecine başlanması	6	Araştırma odaklı üniversite olma hedefine yönelik olarak mevcut araştırma altyapı olanaklarının iyileştirilmesine ihtiyaç olması
		7	Araştırma odaklı üniversite yapısını destekleyecek insan kaynaklarının geliştirilmesi ihtiyacı <ul style="list-style-type: none">• Araştırma odaklı üniversite yaklaşımına uygun öğretim elemanı sayısının az olması• Araştırma odaklı üniversite iddiasını destekleyen niteliklere sahip idari kadronun yetersizliği (TTO, Proje Destek)
		8	Üniversitenin kendisine ait bir hastanesinin olmaması

Kanıtlar

- [KGS İyileştirme Eylem Planı Formatı.docx](#)
- [2017_Sürekli İyileştirme Planı.docx](#)